

ながのけん

N A G A N O

特集

皆で創り 皆で実現する 長野県の将来ビジョン

県民の皆さんの参加と協力で
長野県の森林の整備が進んでいます!
地震への備え 日頃の対策は大丈夫?

2011年



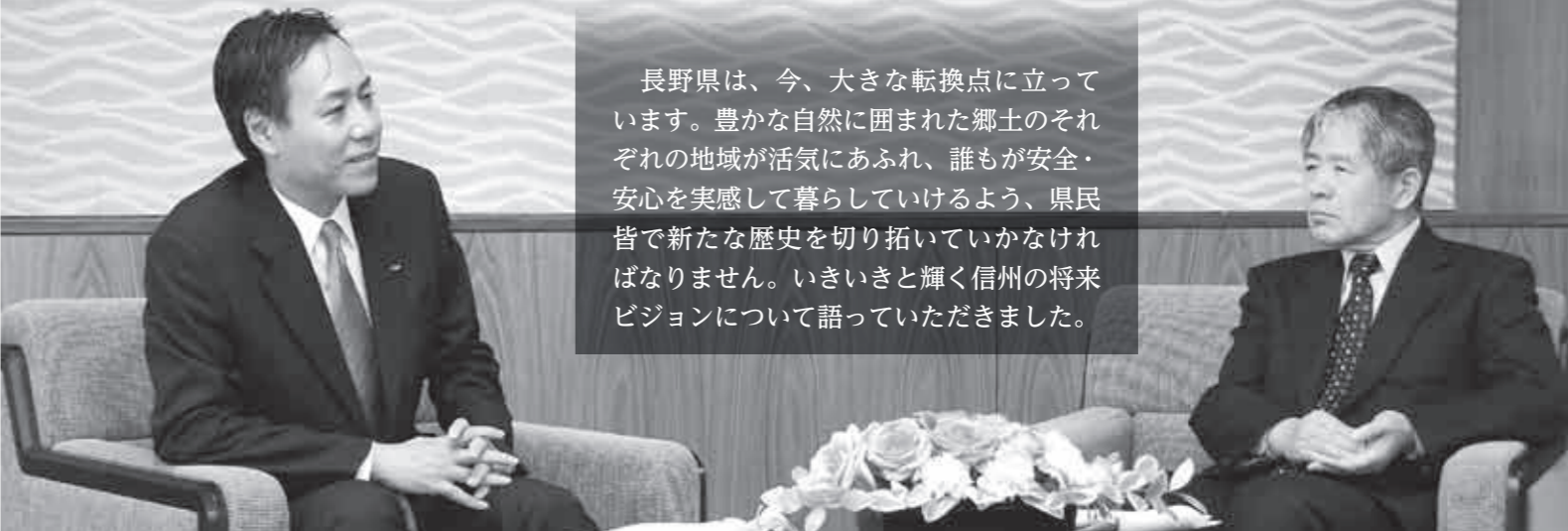
信州まつもと空港
発着便の
ご予約・ご購入は
フジドリームエアラインズ
FDAコールセンター
☎050-3786-0489
(年中無休 7:00 ~ 20:00)

長野県知事 阿部 守一 × 信州大学 学長 山沢 清人

皆で創り 皆で実現する 長野県の将来ビジョン

特集
対談

長野県は、今、大きな転換点に立っています。豊かな自然に囲まれた郷土のそれぞれの地域が活気にあふれ、誰もが安全・安心を実感して暮らしていけるよう、県民皆で新たな歴史を切り拓いていかなければなりません。いきいきと輝く信州の将来ビジョンについて語っていただきました。



■信州大学長 山沢清人さん
プロフィール
昭和19年 東京生まれ
平成 5年 信州大学工学部教授
21年 信州大学長
長野県総合計画審議会 会長

山沢 まず、豊かな自然に包まれていることを子どもたちに実感させてあげたい。そのうえで、小さい頃から考える力を身につけることが大切。課題をその原点から考えたいうで解決策を見いだすというプロセスを見てあげることが大切です。
知事 きめ細かく対応してもらうために、今年から中学校一年生にも三十人規模学級を取り入れることができる仕組みを導入しましたが、具体的な成果が表れるためには、現場の工夫と努力が必要です。こうした取り組みの積み重ねで教育長野の復活を目指します。
山沢 子どもたちの複合的な課題に対応するには、福祉や医療的なアプローチも必要です。
知事 すべての人に居場所と出番がある社会を作りたいと考えています。家庭や学校以外の居場所を

意識的に作ることで人と人とのつながりがより強くなり、心のゆとりやよりどころを多くの人が持てるようになると思っています。
山沢 二十年くらい前までは、家庭、学校そして地域社会での教育と三つの教育がありました。が、家庭教育が行き詰まり、地域での教育もほとんどなくなり、学校教育がすべてを請け負わなければならなくなりました。

知事 私の子どもの頃は、近所のおじさん、おばさんからもよく怒られました。こうしたことも教育の場だったのですね。
山沢 このように社会の皆で子どもを育てる場を作っていく必要があります。

強みを活かして 産業を元気に

知事 産業も大きな転換期を迎えています。農林業は、担い手不足や価格の低迷に直面しています。観光業は、優れた観光資源だけでなく、プラスアルファの付加価値が必要です。製造業は、生産拠点の海外へのシフトといった課題があります。長野県の強みを活かして

「きずな」が災害に 強いまちをつくる

知事 栄村の皆様をはじめ、このたびの大震災で被災された方々に心よりお見舞い申し上げます。復旧、復興支援とあわせて、今回得た教訓を将来に活かしていくことが、われわれの責任だと思っています。
山沢 人と人との支え合いが必要でそのための単位はどこなのかを考えさせられました。高齢化していく地域にとってどの程度のコミュニティの広がりが必要か普段から認識することで災害に強い地域をつくることができます。
知事 防災体制の強化は、大きなテーマですが、人と人とのきずなの大切さに加え、広域的な地域間連携の重要性を改めて感じました。
山沢 被害にあった地域をそこで生まれ育った人が復興に向けて頑張っているような体制を作っていかなければなりません。そのためには、全体を見ながら個々の地域の状況をしっかりと把握しておくことが大切です。

エネルギーの 地産地消を

ながら、産業を元気にしていくことが必要です。
山沢 農林業、観光業は、いずれも担い手の育成が重要です。作るだけでなく、出口である売り先、お客様までどう結び付けるか、ビジネスとしてどうあるべきかをアドバイスできる専門家が重要です。
知事 農産物については、どう流通させ、マーケティングを開拓するかが、技術支援と同じくらい重要です。
山沢 製造業も同じ。シーズを開発するときに、出口はどこで、ビジネスとしてどう展開するかを併せて考えていく時代です。
*シーズ／顧客が求める要望に対して、企業等が新しく開発する特別の技術や材料

緊急時の医療を支える ネットワークを

知事 健康長寿を維持していく上で医療の問題・健康づくりは欠かせません。
山沢 長野県の医療は、比較的小さい地域内で密着型・完結型の体制を整えた上で、病気の重さに応じて県全体のネットワークを作ることで対応すべきです。
知事 今年度、県内二機目のドクターヘリを配備します。県民の生

山沢 長野県の将来ビジョンを描く総合計画の策定に当たっては、四つの視点で県の将来を考えていきたい。豊かな自然環境を自ら守るという自負、エネルギー自給率を高める努力、得意な分野の産業で世界を相手とすること、まじめで論理的に考える県民性を活かすことです。

知事 持続可能な社会をいかに作るかが改めて問われています。中でも太陽光、水力、地熱などを活用し、身近な地域でエネルギーを調達すべきです。

山沢 エネルギーの地産地消が可能になりつつあります。生活レベルを下げずに、エネルギーを減らす工夫が必要です。そのためには、県民の参加を得られる仕組みと県民の当事者意識が必要。エネルギー問題を「共創・協働」の大きなテーマの一つとして位置付けていきたいと思っています。

すべての人に居場所 と出番のある県に

知事 「人づくり」は、重要な課題で、とりわけ学力や体力の問題、いじめや不登校、発達障害など子どもたちを取りまく状況は複合的です。

命を守るため、機動的に運用していきたいと思っています。
山沢 緊急時の医療を支えるネットワークを構築することは、大きな災害を考えた時にも必要です。また、ドクターヘリに乗る緊急医師の養成も重要と考えています。

総合計画づくりを 県民との対話で

山沢 行政が向かう方向と県民の皆さんが思っている方向は、同じでなければいけません。県民の思いをしっかりと受け止めて総合計画を作っていく必要があります。

知事 総合計画を作るプロセスの中でも県民との対話を重視していきます。そうすることで、県民全体で創り、そして、実現していく総合計画としたいと思っています。





暮らしの安心確保

～地域でいきいき暮らせるよう、身近な「医・職・住」を充実～

■安心で質の高い医療を確保

- 2機目のドクターヘリを導入し、救命率の向上を図ります。
- ドクターバンクや医学生修学資金の貸与、医師の勤務環境の改善により医師確保を進めます。



ドクターヘリ

■県民の生命・財産を守る防災対策

- 東日本大震災、長野県北部の地震を受けて、地域防災計画の見直しを進めます。
- 住宅や避難施設となる建築物、高校などの耐震診断・耐震改修を進めます。
- 橋梁の耐震対策や河川、砂防施設の整備等及び警戒避難体制の支援を推進します。



県北部地震 土石流の被害を警戒し、土のうを設置

■自然と人が共生する住みやすい環境づくり

- 再生可能エネルギーの普及を図るなど自然エネルギーへの移行を積極的に進め、温室効果ガスの排出削減に取り組みます。
- 有害鳥獣の侵入防止柵の整備などの防除対策、ニホンジカ等の捕獲対策、緩衝帯整備による生息環境対策等の野生鳥獣被害対策を総合的に実施します。



太陽光発電(太陽追尾型) 工業技術総合センター

■雇用対策などセーフティーネットを強化

- パーソナル・サポート・サービスにより、就労希望者一人ひとりの状況に応じた伴走型支援をコーディネートし就労に導きます。
- 民間企業に就労しながら職場実習等を行う人材育成事業により高卒未就職者等の就職を支援します。



教育・子育て先進県の実現

～教育再生のため「教育力」を高め社会全体で
子ども・子育てを支援～

■児童生徒の学力と体力の向上に向けて

- 各学校における学力向上のためのPDCAサイクルづくり(授業改善)を推進し、子どもたちに確かな学力を付けていきます。
- 一校一運動の推進や体力テストの実施を支援します。



かがやけ信州っ子 体力アップ事業

■不登校やいじめ、障害などの課題をかかえた 子どものために

- 中学校1年生への30人規模学級の導入や特別支援学校の教員を増員します。
- 不登校やいじめの未然防止、不登校児童生徒の社会的自立に向けた取り組みを支援します。

■社会生活において 困難に直面している 子ども・若者を応援

- ニートやひきこもりなど子ども・若者をめぐる深刻な課題に対応し、子ども・若者施策の総合的な推進を図るため「次世代サポート課」を設置しました。
- 児童虐待の未然防止、再発防止を図るための児童相談所の機能を強化します。



次世代サポート課を設置

■安心して子どもを生み育てていけるように

- ながのイクメン手帳を作成するなど子育て支援の取り組みを推進します。
- 延長保育や病児・病後児保育など多様化する保育ニーズに対応するための事業を助成します。



男性の子育て参加を促進



県民主役の自立した県政の実現

～県政を刷新し、県民主権を実現～

■県の行う事業の必要性や 実施主体を点検

- 信州型事業仕分けを県民判定人方式を取り入れながら実施します。



信州型事業仕分け

■さまざまな媒体を活用して県政情報を発信

- 冊子と新聞掲載を併用して「広報ながのけん」をお届けします。
- ホームページやツイッターにより、即時性のある情報を発信しています。

■県民主権の共創・協働 社会を実現

- 県民協働を進める信州円卓会議を開催し、県民と行政が共創・協働する仕組みを構築します。



信州円卓会議

■県民の皆さんの意見を県政に反映

- 知事が、皆さんの意見を直接お伺いする「県政タウンミーティング」や「県政ランチミーティング」を実施しています。

■市町村との連携をさらに強化

- 「県と市町村との協議の場」を設置し、共通の政策課題に連携して取り組みます。



県民主権タウンミーティング



産業力・地域力の強化

～地域に根差した産業の強化と
個性ある地域づくりを支援～

■県内産業のマーケティング力を強化

- 国内外で開催される展示商談会への出展支援等を通じ、県内企業のマーケティング力の強化や販路開拓の促進を図ります。
- 食品産業とのマッチングを進めるなどにより農産物の販路を拡大します。
- 原産地呼称管理制度の運営やPRを進め、農産物のブランド化を図ります。
- 県産材を使用した住宅等への助成などにより県産材の利用を促進します。



国際展示会への県内企業の出展を支援



原産地呼称「日本酒」官能審査会

■多くの人に繰り返し 訪れてもらえる魅力 ある観光地づくり

- 「未知を歩こう。信州」をキャッチフレーズに「宿泊滞在型」「県内周遊型」観光を推進します。
- 長野県スキー発祥100周年を契機に関係者が一体となってスキー振興に取り組みます。



観光キャンペーンを各地で開催

■活力あるものづくり産業を振興

- 先端技術産業等の生産拠点の形成を目指して造成した県営産業団地に、優遇制度や支援施策、また、新たな分譲方式を導入し、産業誘致を促進します。
- 県内企業の技術の高度化を支えるため工業技術総合センターの設備を拡充します。

■移住・交流を推進

- 都市圏など県外在住者の県内への移住や交流を民間団体と連携して推進します。

■地域公共交通の利用を促進

- 地域の実情に即した交通システムの再構築に向けた住民参加による先駆的・主体的な利用促進の取り組みを支援します。

世界に打ち勝つ技術を支えるパートナー
長野県工業技術総合センター

長野県の基幹産業である製造業は、世界市場に飛躍していくことが、今、期待されています。工業技術総合センターは、製造業の技術力をこれからも支え続けます。

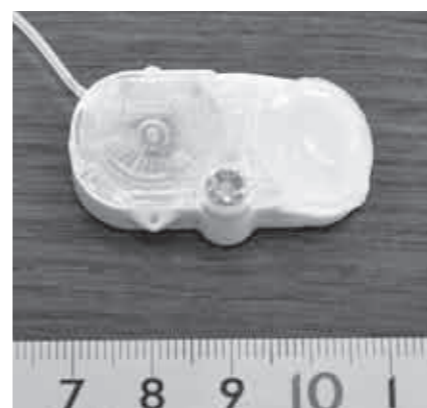
長野県製造業の技術を支える工業技術総合センター。「材料」「精密・電子」「環境・情報」「食品」の4つの技術部門がその役割を担っています。

センターの機能は、飛行機に例えると分かりやすいでしょう。県内製造業が、お客様です。そして、センターが保有する情報や設備、人材がお客様を目的地まで安全に運ぶ機体です。お客様の緊急の課題を解決するための技術相談や依頼試験が片方の翼、もう一方が、お客様の新しい製品開発のお手伝いなのです。

長野県のものづくり産業には、これまで培ってきた超精密・微細加工などの高度な技術に加え、各地で育まれてきたバラエティーに富む豊かな地域資源があります。こうした長野県が持つ力と魅力を最大限に活かしながら、技術力とマーケティング力に一層磨きをかけ、さらに新しい技術へと常に挑戦していただくために、センターは日々奮闘しています。

産学官の
連携で新製品
を開発

マイクロ
ポンプ



株式会社ミスズ工業 開発設計部長
花岡 正樹さん

時計の部品製造で培った技術を医療の分野に活かしたいと考え研究開発に取り組み始めました。センターの精度保証があれば信用絶大。大学や製薬会社などに販売できるようになりました。

1時間に1～30マイクロリットルという極微量の薬液を、正確に投与するポンプ。マウスなど実験用小動物への薬液投与に用い、新しい医薬品やサプリメントの開発などに役立っています。

株式会社ミスズ工業（諏訪市）が開発するに当たり、センターが、極微量の薬液を測定する計測器を独自に開発して対応しました。信州大学医学部では、試作品を利用してのアドバイスなどで研究開発をサポート。

センターの高精度な計測技術が、製品開発を成功へと導きました。



私たちに
お任せ
ください!

精密・電子技術部門
松沢 卓介 主任研究員
電気計測に関する技術相談、
電流や電圧の検査に用いる電
気計測器の校正はお任せくだ
さい。

地域資源を
活かして
地域に活力
を与えます

植物性乳酸菌ヨーグルト **「SNKY」**

木曾地方特産の漬物「すんき」の植物性乳酸菌を利用したヨーグルト。有限会社H・I・Fから研究依頼を受けたセンターでは、1,700株もの「すんき」の乳酸菌を一つ一つ調べて、ヨーグルトをつくることのできる菌を探し当てました。植物性乳酸菌は、胃酸に負けずに腸まで生きて届くことができるそうです。地元の原材料を使って製造・販売しているので農業や観光の振興にも一役買っています。



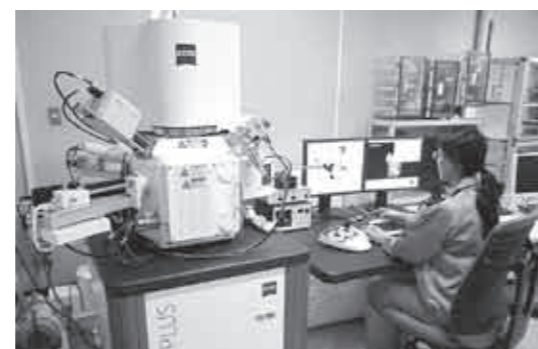
有限会社H・I・F 代表取締役社長
松井 淳一さん

木曾独特の「すんき」で地域を輝かせたいと思い立った事業です。センターが、3年間を費やして根気強く研究してくれましたので製品化にこぎ着けることができました。



開田高原アイスクリーム工房、道の駅 日義木曾駒高原のほかインターネットでも購入できます。http://www.hif.jp/index.html

高分解能電子顕微鏡システム(精密・電子技術部門)



全国の公設試験研究機関で初めて導入された最新鋭の電子顕微鏡。材料や部品の表面を最高100万倍の高倍率で観察することや元素分析もできるので、県内企業の高度な技術開発にも対応でき、より付加価値の高い製品づくりに役立っています。

将来の成長が期待される分野で県内の企業を応援していきます!



工業技術総合センター
池田 博通 所長

これから工業技術総合センターが、力を入れていく分野・方向性を『三構想』という形で示しました。

1つ目は、太陽光、風力、水力などの自然エネルギーの活用や、最小のエネルギーで最大限の機能を発揮する工場づくりを推進する『未来型グリーンファクトリー構想』。2つ目は、安全・安心な社会を実現するための医療・介護機器や健康食品などの開発を推進する『健康産業クリエーション構想』。3つ目は、電気自動車などの環境に優しい輸送機器の部品等を世界中に供給する地域になることをめざす『次世代トランスポーター構想』です。

これからますます成長が期待される3つの分野で、県内の企業が新しい技術や製品を生み出すためのお手伝いをより積極的に行っていきます。

三構想

- 未来型グリーンファクトリー構想: グリーンファクトリー
- 健康産業クリエーション構想: 高度医療機器, 健康食品
- 次世代トランスポーター構想: 電気自動車, 航空機

広告 申し込みはお早目に。

家族のみんなが受けていた「信学会の学力テスト」今年あなたの番ですよ。

長野県高校入試学力テスト 中3生対象 第2回 7/24日

学力確認テスト 小4・小5・小6生対象 第3回 10/29日 第4回 12/3日 第5回 2/25日

中高一貫校 適性検査対策模試 (歴代高校附属中学校対策) 小5・小6生対象 第2回 9/10日 第3回 11/12日 第4回 1/28日

信学会 検索 026-228-6787

長野県工業技術総合センター

材料技術部門	工業材料の分析・評価、新金属・ナノテク応用複合材料など	長野市若里1-18-1 TEL(026)226-2812(代)
精密・電子技術部門	精密測定、光学測定、表面処理、電気計測など	岡谷市長地片間町1-3-1 TEL(0266)23-4000(代)
環境・情報技術部門	ネットワーク活用技術、低環境負荷生産技術など	松本市野瀬西1-7-7 TEL(0263)25-0790(代)
食品技術部門	発酵・食品加工、食品の美味しさ評価技術、食品成分分析など	長野市東田西番場205-1 TEL(026)227-3131(代)
技術連携部門・総務部門	産学官連携コーディネート、試験研究の総合企画調整など	長野市若里1-18-1 TEL(026)268-0602(代)

http://www.gitc.pref.nagano.lg.jp/

材料技術部門
小林 聡 研究員

輸入材料の規格の確認、レアアースなど素材の試験・分析はお任せください。





フォト ながのけん

2011.04 ▶ 06

教育をテーマに熱く語る

5月21日、知事が県民の皆さんから直接ご意見を伺い、今後の施策に反映させる県政タウンミーティングが松本市で開催されました。この日のテーマは「教育」。約70人の参加者が、グループ討議を行いながら課題を掘り下げる「熟議」方式を初めて取り入れ、地域と学校との連携や不登校、発達障害の子どもたちへの教育のあり方などについて話し合いました。

震災からの復興へ向け急ピッチ

3月12日の長野県北部の地震で大きな被害を受けた栄村と野沢温泉村を4月4日知事が視察しました。地震発生後2度目となる視察で、栄村・中条川の土石流現場を訪れ、応急工事の状況等を確認しました。県では、応急仮設住宅の設置など復興へ向けた支援を急ピッチで進めています。



福岡で長野県をPR!

6月2日、信州まつもとと空港発着の定期便の就航先である福岡を知事とフジドリームエアラインズ(FDA)の鈴木社長、松本市長、塩尻市長、県内経済界の代表が訪れ、トップセールスを行いました。福岡県庁では小川洋知事と懇談。「福岡-松本は飛行機で90分。これからの季節、自然豊かで、涼しい信州にぜひ遊びに来てください。」とPRしました。

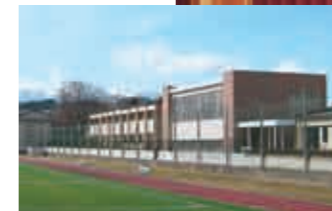


リニア中央新幹線計画でJR東海 山田社長と阿部知事が懇談

国は、リニア中央新幹線の整備計画について、5月26日南アルプスを貫くCルートを採用することなどを内容とする整備計画を決定しました。これに先立つ5月16日、JR東海の山田社長が県庁を訪れ、知事と懇談し、知事は、スケジュールありきでなく、時間をかけて地元の声を聞き、必要な協議、調整を行ってほしいと話しました。今後もリニア中央新幹線の効果が、より広く、大きなものとなるよう取り組んでいきます。

情緒障害児のための治療施設を充実・強化

諏訪湖健康学園(諏訪市)が築40余年を経て老朽化したことから、移転を進めていた情緒障害児のための短期治療施設「松本あさひ学園」が完成し、4月7日に開所式が行われました。隣接する信州大学医学部附属病院との連携により治療機能を強化したほか、松本市立岡田小学校・女鳥羽中学校のあさひ分校を併設するなど学校教育も充実しました。



自然エネルギーの普及を推進

5月25日、県は、太陽光をはじめとする自然エネルギーの普及を推進するための協議会を、趣旨に賛同する道府県などと共に設立することを東京都内で発表しました。県でも独自に「長野県省エネルギー・自然エネルギー推進本部」を設置し、県を挙げて省エネルギー・節電対策に取り組むほか、自然エネルギーの普及拡大を地域協働で積極的に進めていきます。



青年農業者団体とコンビニが共同で高校生のアイデア弁当を商品化

5月26日、県と包括協定を締結しているサークルKサンクスと下伊那の青年農業者団体が共同で、下伊那農業高校の料理コンクール優秀作品を商品化したお弁当の試食会が県庁で行われました。県産食材を使った「愛まくドーン!!」と「ポーク&エッグの仲良しマヨ丼」の2種類のお弁当を考案した生徒達は「こだわりの商品が実現できました」と話していました。



稲荷山養護学校を知事が訪問

5月18日、知事が千曲市にある県立稲荷山養護学校を訪問しました。この学校は、一人ひとりの個性を大切に知的障害児と肢体不自由児が共に生活する知肢併置特別支援学校です。今後も子どもたちが将来に夢と希望を持ち、健全に育つ環境をつくっていきます。



今日の「信州を食べよう」は「米粉カレー」

5月16日、地産地消「信州を食べよう」キャンペーンの今年度のオープニングイベントが、地域食材を積極的に使った自校給食を行っている白馬村立白馬南小学校で開催されました。この日の献立は、北アルプス山麓産のお米による米粉をルウに使った「米粉カレー」。あちこちで「おいしい!」と大きな声があがりました。

事前の情報として知っておきたいこと

1 防災の基本的な情報を知る

- 非常持ち出しリストや避難方法などが満載の長野県防災ハンドブックをぜひ、ご覧ください。県ホームページ <http://www.pref.nagano.lg.jp/kikikan/bosai.htm>



2 お住まいの地域の危険箇所を知る

- 土砂災害危険箇所を目で確認できます。県建設(砂防)事務所で閲覧するか、県ホームページ GIS「しんしゅうくらしのマップ」で市町村名を入力し確認 <http://www.pref.nagano.lg.jp/kikaku/josei/gis/index.html>

3 あなたの住宅の耐震性能を知る

- 耐震診断は無料で受けられます。
- 診断で危険とされた住宅の耐震補強工事には、60万円を限度に補助が受けられます。詳しくは市町村建築担当窓口へ

4 携帯電話で情報を集めるには

- 緊急地震速報(原則として事前登録が必要です。携帯電話各会社の設定方法を確認してください。)
- 土砂災害や大雨に関する情報をメールでお届けします。(事前登録が必要です。詳しくは、県砂防情報ステーション <http://133.105.11.45/index.html>)

地震が起きたら

1 正確な情報を早く確認

- 市町村防災無線や消防団による呼びかけ、テレビ、ラジオ放送などにより、正しい被害状況や避難情報を確認することが大切です。

2 家族や知人、近隣住民の安否確認には

- 落ち着いて、声を掛けあい安全を確認し合いましょう。
- 地震発生直後は電話や電子メールが非常につながりにくい状態となります。伝言ダイヤルや携帯電話会社による災害用伝言板などの活用が有効です。



地震への備え 日頃の対策は大丈夫?

長野県北部の地震や東北地方太平洋沖地震は、がけ崩れや家屋の損壊、水道をはじめとするライフラインの寸断など甚大な被害をもたらしました。今回の地震の教訓を踏まえ、地域の情報や家族との連絡方法など、いざという時に役立つ情報をお届けします。

隣近所や地域で取り組むべきこと

1 “きずな”はコミュニケーションから

- 普段からご近所づきあいを大切に。
- プライバシーに配慮しながら、日頃から声を掛けあいましょう。
- 自力での避難が難しいお年寄りや障害のある方などを把握しておきましょう。

2 地域や集落で自主防災組織づくり

- 市町村、集落単位で防災マップやチラシの作成を。
- 危険箇所の再確認
- 避難場所・経路の情報を共有
- 土砂災害や危険箇所等の講習会などの実施

■問い合わせ先
(防災対策) 県危機管理部危機管理防災課 ☎026-235-7184
(耐震診断等) 県建設部建築指導課 ☎026-235-7335
(土砂災害) 県建設部砂防課 ☎026-235-7316

間伐前はうっそうとして暗い状態です。



森林整備に向け地域が一体となって取り組みます。

地域の皆さんが主体となり、個人では手が入りにくい小規模な区画を集約して、一体的、効率的に間伐が行えるように同意を得たり、わかりにくい森林の境界を明確化するための取り組みが行われています。

森林整備の説明を重ね、一人ひとりの同意を得ていきます。



所有者が現地でそれぞれの境界を確認し、作業方法の説明を聞きます。



光が降りそぐ里山に生まれ変わりました。



県民の皆さんの参加と協力で

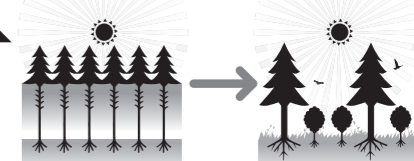
長野県の 森林の整備が 進んでいます!

「長野県森林づくり県民税」の取り組み

県土の約8割を占める森林は土砂災害や洪水の防止、地球温暖化防止などの重要な役割を担っています。しかし、戦後植林を行った樹木が育ち、多くの里山で手入れが必要な時期を迎えています。このため、平成20年度から導入された森林税により、これまでに約17億3千万円の税金を活用して、県民の皆さんに身近な里山の間伐を中心に森林づくりを進めています。

なぜ、間伐が必要なの?

森林を手入れせず放置すると、木の幹や根が発達せず、災害にも弱い森林になってしまいます。そこで、混んだ森林の一部を繰り返し伐採して中に光を入れ、残した木や下草などの成長を促す「間伐」の作業が必要です。



小さなお子さんから大人の方まで、木に親しんでもらうための「木育活動」の実施や、企業と地域の協働で森林整備を行う事業も進んでいます。

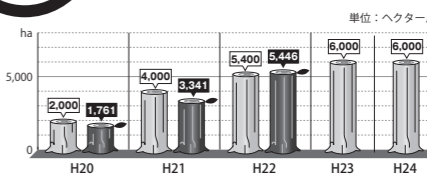


保育園児の製材工場見学

県民や企業の皆さんによる森林づくりの輪が広がっています。

計画 実績

平成24年度までに23,400ヘクタールの森林整備を計画し、平成22年度までに約10,500ヘクタールが間伐されました。



2011年は国際森林年です

■問い合わせ先
県林務部森林政策課 ☎026-235-7261
<http://www.pref.nagano.lg.jp/rinmu/rinsei/kashokai.htm>

太陽光発電は
サンジュニア
・国の補助金1kW当り48,000円
・余った電気は高額売電

広告

平成23年度 補助金受付中

サンジュニア 農協・JA全農長野
本社/須坂市須坂1595-1 ☎026(215)2600(代) サンジュニア 検索 取引業者

地域の輝く活動を をご紹介します

地域の特色を活かして、活躍する
団体やNPO法人を紹介します。

上田市 NPO法人 「食と農のまちづくり ネットワーク」



店内の風景

上田市旧北国街道沿いのコミュニティ・レストラン「コラボ食堂」。平成21年に地産地消の推進や食農教育などを目的に地域の主婦や農家の皆さんが集まって設立した「NPO法人食と農のまちづくりネットワーク」が運営しています。

この特色は、会員登録した主婦の方が、地元の農作物などを使ったオリジナル料理を日替わりで提供する「ワンデイシェフ」方式。自宅で採れたお米や季節の野菜による料理は、お客様から大好評です。

「ここは、生産者と消費者の出会いの場。地域の味が人から人へ伝わり、コミュニティが広がっています。今後も食堂の充実はもちろん、地域の方々と交流できるイベントを増やしていきたいですね」と語るのは、事務局の伊藤友江さん。

今後は、上田を訪れる多くの観光客の方にも立ち寄りやすいと希望が膨らみます。皆さんも上田の食文化に触れてみてはいかがでしょうか。



地元農産物を活用した日替わりメニューとワンデイシェフの皆さん

- 連絡先/コラボ食堂
- 営業時間/11:30~14:00(ランチ)
14:00~16:00(喫茶)
- 定休日/毎週木曜日
- 住所/上田市中央4-7-27
- 電話/0268-22-5968

飯田市 「おひさまグループ」

飯田市

「おひさまグループ」



マスコットの「さんぼちゃん」と一緒にエネルギーについて学ぶ

エネルギーの地産地消で循環型社会を目指す「NPO法人南信州おひさま進歩」、飯田市と絡に環境事業を進めるために設立された「おひさま進歩エネルギー株式会社」、「おひさまエネルギーファンド株式会社」の3つを合わせて「おひさまグループ」と呼ばれています。ここでは、市民から出資を募り、太陽光パネルを設置するおひさま0円システムという独創的な取り組みを進めています。

このシステムで太陽光パネルが取り付けられた住宅は、今年3月までに210カ所。発電の総出力は約1400キロワット



おひさま0(ゼロ)円システムで太陽光パネルを設置

「全国有数の日照時間を誇る飯田地域の特色を活かした太陽光発電は、まさに、エネルギーの地産地消です。」と話すのは、事務局長の原亮弘さん。

グループは、環境問題にも積極的に取り組んでおり、保育園などで子供たちに省エネルギーや自然エネルギー利用の大切さを伝えていきます。浜岡原子力発電所の全面停止を機に節電が行われる中、太陽光発電などの自然エネルギーを活かした地産地消の取り組みに注目が集まっています。

- 連絡先/NPO法人 南信州おひさま進歩
- 住所/飯田市本町2-15 11とうや3階
- 電話/0265-24-4821

長野市 NPO法人 「長野県宅老所・グループホーム連絡会」

認知症の高齢者等のための宅老所やグループホームの事業者が、全県規模でネットワークを結び、情報交換、仲間づくり、研修などを行い、サービスの向上につなげる連絡会が平成12年に組織され、平成17年にNPO法人となりました。

「小規模な施設が多く、研修を自前で行うのは難しいため、連絡会が人材育成の役割を担っています。また、地域の方々に認知症への理解を深めてもらう取り組みも行っていきます。」と話すのは、事務局長の竹重俊文さん。



寸劇で認知症について学ぶ

認知症に関する相談に応じています。毎日、介護方法や心身の疲労などの相談のほか、介護サービスについて多くの質問が寄せられています。日頃悩んでいることや疑問に思っていることを気軽に相談してください。



コールセンター相談員の研修を年4回実施

【認知症のご相談はこちらから】

- 認知症コールセンター
- 電話/026-226-7830
- 相談受付時間/午前10時から午後5時まで
- ※日曜日、休日、年末年始(12/29~1/3)を除く

- 連絡先/NPO法人 長野県宅老所・グループホーム連絡会
- 住所/長野市南千歳1-3-7
アイビススクエアビル長野6-6
- 電話/026-213-7623

安曇野市 「おひさま」広域観光推進連絡協議会

安曇野市
ほか

連続テレビ小説「おひさま」の放映をきっかけに地元の魅力を観光戦略に活かそうと、関係する自治体等が連携して、1月に「おひさま広域観光推進連絡協議会」が設立されました。舞台となつている安曇野などを積極的に売り込むため、のぼり旗やポスターをはじめとする共通グッズを作成し、地域が一体となつて取り組みを進めています。

「ドラマの中でも、風光明媚な景色が放映されています。夏に向けて人でも多くの方がこの地を訪れていただけるようPRをしていきます。」と話すのは、事務局の山田裕二さん。



観光案内人が奈良井宿を説明

また、県外からの観光客を呼び込もうと、東京・名古屋・大阪の旅行会社の担当者を招いて、ロケ地を巡り、新たな旅行商品を企画するための現地研修会も実施。

ロケ地の一つである塩尻市奈良井では、エキストラとして出演した観光案内人が撮影時の秘話や宿場の説明を行い、新たな旅行商品を作るための大きなヒントになるなど、周遊型旅行モデルづくりが進められています。



協議会共通ののぼり旗と安曇野のポスター

- 連絡先/「おひさま」広域観光推進連絡協議会事務局
- 住所/安曇野市穂高6658
安曇野市役所穂高総合支所 観光課
- 電話/0263-82-3131

広告

地域をつなぐ、人をむすぶ、長野県のインターネットはJANIS!

初心者でも安心 | 選べるインターネット | 安全・安心プロバイダ | 新鮮な農業情報を提供

JANISは「インターネット接続サービス安全・安心マーク推進協議会」が認定する安心・安全プロバイダです。

詳しくはホームページをご覧ください。

janis

検索



CATV★ADSL★フレッツ★
長野県協同電算 JANIS

お申込み・資料請求は

0120-20-4824

年中無休[年末年始を除く] ●営業時間 9:00~19:00[土・日・祝日9:00~17:00]
〒380-0935 長野市中御所1-25-1 www.janis.or.jp Mail:info@janis.or.jp

株式会社 長野県協同電算



問 = 問い合わせ先
 申 = 申し込み先

情報掲示板



**飯田市出身の日本画家
 菱田春草の回顧展を開催します**



菱田春草《羅浮仙》
 1901年頃 長野県信濃美術館蔵

- 長野県信濃美術館「没後100年 菱田春草展」新たな日本画への挑戦」
- 期間：9月10日(土)～10月16日(日)
- 休館日：水曜日
- 観覧料：大人1200円
 大学生1000円、高校生以下無料
- 春草の中期の代表作など約80点を紹介。
- 長野県信濃美術館 ☎0266-23210052
- 飯田市美術館「没後百年記念特別展 春草晩年の探究～日本美術院と装飾美～」
- 期間：9月3日(土)～10月2日(日)
- 休館日：9/5、12、20、26
- 観覧料：一般500円、高校生300円
 小中学生200円
- 春草晩年の作品など約40点を紹介。
- 飯田市美術館 ☎0266-2228118
- ※両館の展覧作品は重なりませんが、両館の展覧会を鑑賞すれば、菱田春草の画業の全体像がつかめます。
- 公益財団法人 水野美術館「没後100年 菱田春草展」
- 期間：7月2日(土)～7月31日(日)
- 休館日：7/4、11、19、25
- 水野コレクションの春草作品35点を紹介。
- 水野野美術館 ☎0266-2296333

お知らせ



県有地売却のお知らせ

- 県の事務所や職員宿舍の土地建物で、使用しなくなった物件を売却します。
- 売却方法：一般競争入札
- 申込期限：7月5日(火)
- 詳しくは「チラシ」をご覧ください。
<http://www.pref.nagano.lg.jp/soumu/kanzai/zaisan/kenyuti.htm>
- 総務部管財課
 ☎0266-23517044

入札日	会場	売却物件
7月21日(木)	上田合同庁舎	東信地区 1件分
7月22日(金)	松本合同庁舎	中信地区 2件分
7月26日(火)	長野県庁	北信地区 4件分



「さわやか信州省エネ大作戦」を実施します！

- 電力の消費が増える夏に向けて、節電・省エネルギーに取り組みましょう。日常生活に支障のない範囲でご協力ください。
- 「ピークカットチャレンジ」
- 1日の電力消費のピーク時に節電等を試行的に実施し、その効果を検証します。
- 日時：6月22日(水)、7月7日(木)、7月26日(火)の午後1～4時までの3時間と夜8～10時までの2時間
- 詳しくはこちらをご覧ください。
<http://www.pref.nagano.lg.jp/kankyondanka/honbu/index.html>
- 信州エコポイント特別キャンペーン「プレミアムエコポイント」
- 新たに今年度は夏の節電に「信州エコポイント」を追加交付します。
- 夏は7月から9月までの節電が対象で、来月から強化期間が始まります。
- ポイントは、「事業協賛店舗」において特典と引き換えることができます。
- 詳しくはこちらをご覧ください。
<http://www.shinshu-ecopoint.com>
- 環境部温暖化対策課 ☎0266-23517022



**介護支援専門員実務研修
 受講試験のご案内**

- ケアマネジャーの試験の申込を受け付けています。
- 受付期間：7月1日(金)～31日(日)
- 試験日：10月23日(日)
- 試験会場
- 北信：ビッグハットまたは長野県社会福祉総合センター
- 東信：佐久市日田総合福祉センター「あじとぴあ日田」
- 中信：信州大学 松本キャンパス
- 南信：長野県飯田勤労者福祉センター
- 受験案内は6月27日(月)から県社会福祉協議会(0266-2262000)及び各保健福祉事務所等で配布しています。
- 健康福祉部介護支援室
 ☎0266-23517121



**人権や男女共同参画について
 みんなで考えてみませんか**

- 6月23日から男女共同参画週間です。「チャンス」を分かち、未来を拓こう」をキャッチフレーズに、男女共同参画社会の実現に向けた取組を行います。
- 男女共同参画フォーラムを開催します。
- 日時：7月9日(土)午後1時から
- 場所：長野県男女共同参画センター「あじとぴあ、ホール(岡谷市)」
- 7月は「人権」について考える強調月間」です。人権が尊重される長野県を目指して取組を行います。
- 長野県企業人権教育推進大会を開催します。
- 日時：7月8日(金)午後1時30分から
- 場所：長野県松本文化会館 中ホール
- ※いずれも事前のお申し込みは不要で、どなたでも参加できます。
- 企画部人権男女共同参画課
 ☎0266-23517106

土砂災害に注意！

○6月は土砂災害防止月間です。梅雨時には特に気象情報やご自宅の周囲に注意し、異常や危険を感じた場合は早めに避難することが大切です。
- 災害の前触れなどの情報がある場合には、お住まいの市役所、町村役場、最寄りの建設砂防事務所にご連絡ください。
- 「砂防情報ステーション」には雨量などの避難に役立つ情報が掲載されていますのでぜひ活用ください。
- <http://133.105.11.45/index.html>
- 建設部砂防課 ☎0266-23517006

募集

長野県職員(獣医師)の募集

- 平成24年4月に採用する獣医師の選考試験の受験申込を受け付けています。
- 受付期間：7月6日(水)まで
- 申込方法：持参または郵送(郵送の場合は7月6日の消印まで有効)
- 採用予定人数：10人程度
- 試験日：8月2日(火)
- 会場：県庁西庁舎110号会議室
- 受験資格
- 昭和46年4月2日から63年4月1日までに生まれた者
- 獣医師の資格を有する(取得する見込)の者 など
- 健康福祉部食品・生活衛生課
 ☎0266-23517153

長野県障害者技能競技大会 参加者募集

- この大会は平成24年10月に長野市で開催する第33回全国障害者技能競技大会(アビリンピック)の予選を兼ねています。
- 申込期限：8月1日(月)
- 開催日時：10月15日(土)9時～15時30分
- 場所：サンアップル(長野県障害者福祉センター)、長野県立総合リハビリテーションセンター(長野市)
- 競技種目：ワープロ、ロゼッタ、パソコン、縫製など4種目
- 詳しくはこちらをご覧ください。
<http://www.pref.nagano.lg.jp/syokou/kassei/sgt/sgt-top.htm>
- 商工労働部技能五輪アビリンピック室
 ☎0266-23517204



長野技能五輪・アビリンピック2012
 公式キャラクター「わだまる」

信州の木活用促進支援事業 (助成金)の募集

- 県産材を一定量以上使用して住宅等の新築増築等を行った場合に、1件あたり40万円を上限に補助します。
- 募集期間
- 第1期：4月15日(金)～9月30日(金)
- 第2期：10月1日(土)～12月31日(土)
- 実施期限：平成24年2月29日(水)
- 信州木材認証製品センター
 ☎0266-2261471
<http://www.logos.co.jp/kensanzai/>
- 林務部県産材利用推進室 ☎0266-23517006

ながの結婚マッチング システムへの登録者の募集

- 県内で結婚支援を行っている市町村や各種団体の相談窓口に登録いただくと希望のお相手を検索できるシステムです。
- 7月からの稼働を予定しており、現在、登録を受付中です。
- 詳しくはこちらをご覧ください。
<http://www.conpia-nagano.jp/network/system/index.html>
- 企画部企画課
 ☎0266-23517018

今年度から県のラジオ番組が新しくなりました。
 県政の情報をわかりやすくお伝えしています。
 ぜひお聴きください！

SBC 「ぐるっと信州 県民ラジオ」	FM長野「ランチタイム@信州」
4～9月 毎週月曜日 18:35～19:00	毎週金曜日 12:00～12:49
10～3月 毎週土曜日 18:35～19:00	



表紙の写真は、信州まつもとと空港写真コンクールで2010年に優秀賞を受賞した 上條一輝さん(安曇野市)の作品です。信州まつもとと空港にフジドリームエアラインズ(FDA)が就航して今年で1周年。皆さん、松本からの快適な空の旅を楽しみませんか。

写真の表紙

組合員・地域のみなさまへ
JA虹のホールグループ
 安心・真心・JA精神

県内45畜場

JA佐久浅間	■アモール花の郷 ☎0267-81-2777	■虹のホール伊北 ☎0266-44-2209
■やすらぎの里 ☎0267-68-0983	■虹のホール伊南 ☎0265-86-8009	■虹のホール稲里 ☎026-283-2048
■多目的ホール サエラあさま ☎0267-26-1180	■虹のホール伊東 ☎0265-77-1109	■虹のホール松代 ☎026-278-8622
■多目的ホール サエラ軽沢 ☎0267-44-1003	■虹のホール伊那 ☎0265-76-1109	■虹のホール藤ノ井 ☎026-299-7070
■カムしらかば ☎0267-53-0117	■虹のホール駒ヶ根 ☎0265-81-1109	
	■虹のホール高遠 ☎0265-94-1409	
JA長野八ヶ岳	■多目的ホールあおぞら ☎0267-92-5510	
JA信州うた	■東部せしモニー虹のホール ☎0268-64-8801	
■川東せしモニー虹のホール ☎0268-27-7373	■中部せしモニー虹のホール ☎0268-28-0891	
■川西せしモニー虹のホール ☎0268-85-2469	■よたほせモニー虹のホール ☎0268-85-2469	

JA信州諏訪

■虹のホール諏訪湖 ☎0266-52-5353	■JAグリーン長野 ☎026-283-2048
■虹のホールたまがわ ☎0266-82-8811	■虹のホール川 ☎026-299-7070
■虹のホールふじみ ☎0266-62-7756	

JA松本/イランド

■虹のホール芳川 ☎0263-85-0022	■JAながの ☎026-253-2371
■虹のホールはた ☎0263-92-3414	■JAホールいづな ☎026-263-4800
■虹のホール筑北 ☎0263-67-1155	■JAホール吉田 ☎026-224-2291
■虹のホール岡田 ☎0263-45-0700	■JAホールながの ☎026-224-2291

JAあづみ

■虹のホールとよしな ☎0263-73-6845	■JA中野市 ☎0269-26-1122
■JAあづみ有明ホール ☎0263-83-8345	■虹のホールしやほん玉館 ☎0269-26-1122

JA大北

■JAホールおおまち ☎0261-26-3300	■JA北信州みゆき ☎0120-62-5137
■JAホールまつかわ ☎0261-62-1700	■虹のホールみゆき ☎0120-62-5137

JAちくま

■ちくま虹のホール ☎026-273-5482	
■虹のホールさかき ☎026-273-5482	

広告

会員募集中 長野県JA群祭 (検索)

夏旅は

さわやか信州 再発見!

皆さん、この夏休みの計画はお決まりでしょうか。涼しい高原、清冽な水の流れなど信州は魅力ある観光資源の宝庫です。ぜひ、この機会に県内の観光地におでかけください。

また、信州は、テレビドラマや映画など数々の映像のロケ地にも選ばれています。その舞台を訪れてみてはいかがでしょうか。物語の感動とともに、きっと新たな信州の素晴らしさを再発見できると思います。



写真提供 NHK

連続テレビ小説 「おひさま」

松本・安曇野を舞台に昭和という激動の時代の中で、おひさまのような明るい希望で人々をてらす、女性のさわやかな一代記です。

NHK総合ほか ~10月1日

おすすめロケ地情報

大町市中山高原のそば畑は、ヒロイン・須藤陽子(役:井上真央さん)の成長過程の様々な場面で取り上げられます。近くに広がる県指定天然記念物「居谷里湿原」は、夏から秋にかけてモウセンゴケなどが可愛い花を咲かせています。

映画「岳 -ガク-」



©2011「岳 -ガク-」製作委員会
©2005石塚真一/小学館

雄大な北アルプスで登山者の命を守るために活動する山岳救助ボランティアや県警山岳救助隊とそれを取りまく人々の物語です。

おすすめロケ地情報

松本市の女鳥羽川幸橋付近では、主人公、島崎三步(役:小栗旬さん)が、街の中で道に迷うシーンが撮影されました。縄手通り商店街は、城下町の風景を再現しており、懐かしい玩具や骨董、駄菓子屋などが並び楽しいスポットです。



映画「大鹿村騒動記」

約300年続く「大鹿歌舞伎(国選択無形民俗文化財)」を題材にして、人間ドラマを繰り広げます。 7月16日全国東映系で公開



©2011「大鹿村騒動記」製作委員会

おすすめロケ地情報

大碓(たいせき)神社の舞台には、主人公、風祭善(役:原田芳雄さん)が歌舞伎の花形役者として登場します。大鹿村は、海から離れた場所ですが塩水が湧き出ています。神代の昔、諏訪大社の建御名方命(たけみなかたのみこと)が見つけたという言い伝えも。詳しくは、お土産ポイント「塩の里」で。



旅の情報は、長野県公式観光ウェブサイト「さわやか信州 旅.ネット」でどうぞ。
または、(社)信州・長野県観光協会 TEL.026-234-7165へお問い合わせください。

さわやか信州 旅 検索

「新築そっくりさん」の 10大特長

- 1 費用は建替の約半額※1
- 2 追加費用のない完全定価制※2
- 3 標準工事で耐震補強※3
- 4 工期は建替の約半分
- 5 引越不要の住みながら工事※4
- 6 専属の施工統括者
- 7 専任一貫担当制
- 8 確かな検査体制
- 9 24時間対応お客様センター
- 10 安心のアフターサービス

広告

今のご自宅が
新築の輝きで
再生します!



※1 標準工事の場合(オプション工事を追加の場合はこの限りではありません) ※2 お客様のご要望による追加変更工事は除きます。 ※3 構造により対応できない場合がございます。 ※4 工事内容によっては住みながら工事ができない場合がございます。

住友不動産

新築そっくりさん 長野事業所
〒390-0852 長野県松本市島立857-1 ミナミビル1階
営業時間/9:00~18:00(毎週水曜定休)

●お問合せ・資料請求などは下記まで(電話受付時間/9:00~18:00)

0120-456-204

■松本北営業所 ■南信営業所 ■長野営業所 ■東信営業所 ■松本南営業所

新築そっくりさん 検索 http://www.sokkuri3.com/