

第 24 回災害対策本部員会議

日時：令和元年 11 月 6 日（水）
15 時 00 分から 16 時 00 分まで
場所：特別会議室

- 1 避難所・避難者及び住家被害の状況【資料有】
- 2 被災者支援
 - (1) 避難者への支援【資料有】
 - (2) 住宅の確保【資料有】
 - (3) 災害廃棄物等の処理【資料有】
 - (4) ボランティア・NPO【資料有】
- 3 災害復旧の推進
 - (1) 河川・道路【資料有】
 - (2) 電気・ガス・上下水道
 - (3) 交通機関【資料有】
- 4 各種施設の復旧・再開状況
 - (1) 学校
 - (2) 医療機関【資料有】
 - (3) 社会福祉施設【資料有】
 - (4) 県有施設
- 5 産業復興対策【資料有】
- 6 地域振興局からの報告
- 7 その他

避難所・避難者及び住家被害の状況

(特に記載がなければ 11月6日 10:00 現在)

1	避難所・避難者の状況		前回との比較
	・ 避難所開設市町村数	3 市	(-1)
	・ 避難所開設数	15 か所	(±0)
	・ 避難者数	825 名	(-44)
	うち 要配慮者数	72 名	(±0)
2	人的被害		
	・ 死者	5 名	(+1)
	・ 行方不明者	0 名	(-1)
	・ 重傷者	7 名	(±0)
	・ 軽傷者	127 名	(+2)
3	住家被害		
	・ 全壊	825 世帯	(+16)
	・ 半壊	1,421 世帯	(+154)
	・ 一部損壊	1,542 世帯	(+238)
	・ 床上浸水	2,309 世帯	(-129)
	・ 床下浸水	3,476 世帯	(-71)
4	罹災証明書 (11月4日現在)		
	・ 被害認定調査進捗率	99.4 %	
	・ 罹災証明書発行進捗率	63.3 %	

【死者数内訳】

市町村名	数
長野市	2
佐久市	2
東御市	1

【報告事項】災害対策本部

令和元年11月6日 10:00現在

※下線部は前回からの変更箇所

避難所開設・避難者数の状況について

○指定避難所・自主避難所

市町村	避難所数	世帯数	避難者数	
				要配慮者数
長野市	13	307	706	72
千曲市	1	2	5	
須坂市	1	48	114	
合計	15	357	825	72

*本表については、判明した数のみ計上

○ホテル・旅館等

市町村	避難所数	世帯数	避難者数	
				要配慮者数
長野市	0	0	0	
合計	0	0	0	0

*本表については、判明した数のみ計上

避難所開設・避難者数の状況について（詳細）

市町村	避難所名	R1. 11. 3			R1. 11. 6			増減	
		10:00			10:00			人数	内要配慮者数
		世帯	人数	内要配慮者数	世帯	人数	内要配慮者数		
長野市	豊野東小学校	13	30	6	12	27	6	-3	0
長野市	北部スポーツ・レクリエーション公園	80	211	4	80	209	4	-2	0
長野市	古里小学校	12	19	12	12	23	12	4	0
長野市	長野運動公園	41	97	5	40	95	5	-2	0
長野市	南長野運動公園	17	32	5	15	28	5	-4	0
長野市	豊野西小	85	212	26	86	196	26	-16	0
長野市	豊野西部児童センター	23	44	3	24	44	3	0	0
長野市	昭和の森公園フィットネスセンター	21	57	2	20	52	2	-5	0
長野市	信州新町大門教職員住宅	1	2		1	2		0	0
長野市	市営住宅千原田団地				1	2		2	0
長野市	篠ノ井総合市民センター	4	9	5	4	9	5	0	0
長野市	豊野北公民館	8	15		8	14		-1	0
長野市	北部保健センター	4	5	4	4	5	4	0	0
長野市	アゼイリア飯綱※	1	4		0	0		-4	0
須坂市	北部体育館	52	127	0	48	114	0	-13	0
千曲市	千曲市保健センター	2	5	0	2	5	0	0	0
合 計		364	869	72	357	825	72	-44	0

※ホテル・旅館等

令和元年11月6日 10:00現在

下線部は前回からの変更箇所

人的被害・住家被害の状況

市町村名	人的被害(人)					住家被害(世帯)						(参考値)	
	死亡	行方不明	重傷	軽傷	計	全壊	半壊	一部 損壊	左記以外		計	床上浸水 (全壊・ 半壊・一 部損壊 合)	床下浸水 (全壊・ 半壊・一 部損壊 合)
									床上 浸水	床下 浸水			
長野市	2	0	2	82	86	786	797	502	1,722	1,279	5,086	3,305	1,781
松本市	0	0	0	0	0	0	0	4		2	6	0	2
上田市	0	0	1	5	6	1	10	270	1	4	286	28	92
岡谷市	0	0	0	0	0	0	0	4			4	0	0
須坂市	0	0	0	6	6	1	188	96			285	189	95
中野市	0	0	1	1	2	0	0	4	83	38	125	83	38
飯山市	0	0	1	4	5	0	192	434			626	192	434
佐久市	2	0	0	18	20	17	141	55	10	821	1,044	139	905
千曲市	0	0	0	5	5	0	0	0	475	1,202	1,677	475	1,202
東御市	1	0	0	1	2	0	0	4	0	4	8	1	4
小海町	0	0	0	0	0	0	0	0	4	5	9	4	5
川上村	0	0	1	0	1	0	0	0	0	4	4	0	4
南牧村	0	0	0	0	0	0	0	1	0	2	3	1	2
南相木村	0	0	0	0	0	0	1	0	1	6	8	2	6
北相木村	0	0	0	0	0	2	3	5	0	0	10	5	5
佐久穂町	0	0	0	2	2	11	50	3	0	62	126	51	62
軽井沢町	0	0	0	1	1	2	4	5	1	0	12	1	3
立科町	0	0	0	0	0	0	3	32	0	0	35	3	29
青木村	0	0	0	0	0	0	0	0		1	1	0	1
長和町	0	0	0	0	0	0	0	0		26	26	0	26
辰野町	0	0	0	0	0	0	2	33			35	0	0
箕輪町	0	0	0	1	1	0	0	13			13	0	0
飯島町	0	0	0	0	0	0	0	1			1	0	0
南箕輪村	0	0	0	0	0	0	0	1			1	0	0
麻績村	0	0	0	0	0	0	0	0		3	3	0	3
筑北村	0	0	0	0	0	0	0	0		4	4	0	4
坂城町	0	0	1	1	2	0	1	37			38	1	1
小布施町	0	0	0	0	0	5	28	24	0	0	57	33	24
高山村	0	0	0	0	0	0	0	0		1	1	0	1
木島平村	0	0	0	0	0	0	0	1			1	0	0
野沢温泉村	0	0	0	0	0	0	0	0	10	10	20	10	10
信濃町	0	0	0	0	0	0	1	9			10	0	4
飯綱町	0	0	0	0	0	0	0	4			4	0	0
栄村	0	0	0	0	0	0	0	0	2	2	4	2	2
合計	5	0	7	127	139	825	1,421	1,542	2,309	3,476	9,573	4,525	4,745

令和元年11月6日 10:00現在

避難者への支援について

1 保健師等による健康管理

○ 感染症対策の徹底

- ・保健師、医療支援者を通じて、手指消毒やマスク着用の励行等の徹底を呼びかけるとともに、有症者の早期発見・医療機関受診を支援。
- ・避難所の避難者を対象にインフルエンザ予防接種を長野市（10/23～11/9）において実施中。

○ エコノミークラス症候群への対応

- ・予防方法に関するチラシを避難所の目立つ場所に掲示及び県HPに掲載。
- ・保健師等の巡回活動を通じて、軽い運動や水分補給等を積極的に促すよう呼びかけを実施中。
- ・11/3～9 長野市及び須坂市の避難所11カ所において、長野市内5病院の協力を得て第2回目のスクリーニング検査を実施中。

○ 避難所における健康管理・環境改善の状況

- 発災から概ね2週間経過時点での状況を県・市の保健師が確認。
- ・暖房器具の設置：全避難所で設置済（※北部スポーツ・レクリエーション公園では寒さ対策が必要）
- ・感染症対策：り患時の待機室（スペース）を全避難所で確保済、定期的な換気の実施
- ・加湿器・空気清浄機の設置：全避難所で設置済。
- ・授乳・調乳スペース等の確保：対象者のいる全避難所で確保済
- ・更衣室（スペース）の確保：全避難所で確保済

○ 在宅被災者の健康相談

市町村保健師等が戸別訪問による健康相談を長野市、須坂市、飯山市、小布施町で実施中。

＜保健師等の派遣状況＞

- ・10/15に長野市からの派遣要請を受け、10/17から支援を開始
県からの派遣 1チーム（4名、うち保健師3名）
他県からの派遣
富山県1チーム（3名、うち保健師2名） 岐阜県1チーム（4名、うち保健師2名）
大阪府1チーム（3名、うち保健師2名） 和歌山県1チーム（3名、うち保健師2名）
- ・10/16に須坂市からの派遣要請を受け、県看護協会の災害支援ナースを10/19から11/10まで派遣（2人、3交替）

2 災害医療活動の状況

- ・こころのケア班 2チーム（県内1、県外1）

3 災害ふくしチームの活動状況

- ・チームの派遣 10/14日～11/6日 長野市
- ・県ふくしチーム 2チーム8名
- ・他県からの派遣 群馬県1チーム5名(10/25～11/21予定)
- ・要配慮者へのアセスメント、福祉相談デスクの設置、須坂市等を含む隣接の避難所等への訪問支援、事業所支援

4 「からだ」と「こころ」の健康相談

- ・10/23 被災された方やそのご家族、また被災者を支援する方などを対象とする健康全般及びこころの健康に関する相談窓口(保健福祉事務所等、精神保健福祉センター)についてプレスリリースして周知。

5 柔道整復師会による無料施術の実施

- ・災害時等における応援協定を締結している長野県柔道整復師会において長野市で無料施術を実施中。

6 被災者(高齢者・乳幼児等の要援護者)への宿泊施設の提供

- ・長野県と長野県ホテル旅館生活衛生同業組合との協定に基づき、高齢者、乳幼児、障がい者、妊婦等の要援護者に対し、宿泊施設を提供いただく取り組みを10月17日に開始。
- ・被災者の受入が可能な長野市内のホテル・旅館のリストを国土交通省の協力を得て作成し、長野市と情報共有。

【実績】

<リフレッシュ型> 23名(内訳:長野市23名)

<要配慮者型> 12名(内訳:須坂市12名)

7 災害時被災ペット相談支援センターの対応について

- ・被災した動物及びその飼養者に対する寄付金を募集中
- ・相談支援センター、動物愛護センター、保健所への相談件数まとめ

(速報値、11/5まで)

対象者	件数	内 容
被災者	70	動物を預けたい、フード支援等
支援者	267	被災動物の一次預かり希望、寄付・物資の支援希望等
その他	39	徘徊動物情報、友人が被災し要援助、情報収集等

【報告事項】

危機管理部
健康福祉部
観光部

台風19号による被災者への宿泊施設提供について(二次避難受入可能施設)

※2泊3日(リフレッシュ型)対応

2019.11.1現在

施設名	住所	受入可能な宿泊形態				部屋タイプ (洋・和)	1室最大 人数
		3食	2食(朝・夕)付	1食(朝)付	素泊り		
		税込7,700円	税込7,150円	税込5,720円	税込4,950円		
アゼリア飯綱	長野市上ヶ屋2471-79	○	/	/	/	和・洋 ・和洋	8
鬼無里の湯	長野市鬼無里日影8855	○	/	/	/	和・洋 ・コテージ	6
さぎり荘	長野市信州新町日原西 300-1	○	/	/	/	和	5
やきもち家	長野市中条日下野5286	○	/	/	/	和・和洋	6
清水屋旅館	長野市花咲町1254	×	○	○	○	和	4
松屋旅館	長野県長野市元善町484 (善光寺境内)	×	○	○	○	和	4
いづみや旅館	長野市元善町484	×	×	×	○	和	5
二葉屋旅館	長野市東之門町2490	○	○	○	○	和	8
ホテルアルカディア	長野市門沢5299	×	○	○	○	洋・和洋	5
中央館 清水屋旅館	長野市大門町49	×	×	○	○	和	6
ホテル国際21	長野市県町576	×	×	○	○	洋	2
ホテルやま	長野市権堂町2273	○	○	○	○	洋	2
ホテル自彊館(じきょうかん)	長野市南石堂町1259	×	×	×	○	洋	1
長野リンデンプラザホテル	長野市南千歳町975-1	×	×	○	○	洋	2
ホテルナガノアベニュー	長野市南千歳2-8-5	×	×	○	○	洋	2
相鉄フレッサイン 長野駅善 光寺口	長野市末広町1356	×	×	○	○	洋	3
長野第一ホテル	長野市南千歳1-16-2	×	×	○	×	洋	3
旅館大橋	長野市川合新田749	×	○	○	○	和	10
ホテル ニューやま	長野市権堂町2290	×	×	○	○	洋・和	5
ホテル メトロポリタン長野	長野市南石堂町1346	×	×	○	○	洋・和	6
東横イン長野駅善光寺口	長野市南石堂町1315-8	×	×	○	×	洋	2
長野 東急REI ホテル	長野市南千歳1-28-3	×	×	○	○	洋	3

以上、22施設

全国初の
取組

被災者の皆様にお買得価格で
家財(家電、生活用品)を販売予定!

イオンリテール(株)※×長野県

※ 長野県との包括連携協定締結企業

台風第19号により被災された方々が、仮設住宅等で新たに必要となる家財(家電や生活用品等)をお買得価格で購入出来る**カタログ**を作成中です。

カタログでどんなものが注文できるの？

- 生活に必要な家電等の電化製品や家具などの生活用品が注文できます
(例) 電化製品・・・洗濯機、冷蔵庫、炊飯器、テレビ等
生活用品・・・台所用品、衛生用品、家具、インテリア等

誰が注文できるの？

台風19号により、**住家が床上浸水以上の被害を受けられた方々**

どうやって注文、購入、配送されるの？

①カタログ
を見て…

②イオンサービスセ
ンターに電話注文!

③お引越し先
にお届け

④お支払い方法は複
数方法可能!
(配達時現金代引又は
店頭でお支払い)



*写真は全てイメージです

カタログはいつ配られるの？

11月11日の週末には皆様にお届けできるよう作業をしております。

問い合わせ【長野県危機管理部】
026-235-7184 (オガサワラ・クボタ)

令和元年11月6日 10:00 現在

住宅の確保の状況等について

1 住宅相談の実施状況について

11月4日（月）に飯山市の飯山市公民館にて、5日（火）に中野市の中野市役所にて開催。

延べ17件の相談があった。本日も、中野市、佐久穂町で開催中。

2 第2回県営住宅等の入居申込みの受付について

受付期間 11月7日（木）～13日（水）（抽選予定日11/16（土））

（詳細は別紙のとおり）

3 借上型仮設住宅について

被害のあった11市町村において、

借上型仮設住宅の相談・受付窓口を設置済み。

設置市町村名

長野市、上田市、須坂市、中野市、飯山市、佐久市、千曲市、東御市、
佐久穂町、北相木村、小布施町

（計8市2町1村）



令和元年台風第19号による被災者の方を対象に 県営住宅等の入居受付(第2回)を開始します

令和元年台風第19号による被災者の方を対象に、県営住宅等(=県営住宅、職員宿舎)の入居申込みの第2回目の受付を次のとおり開始します。

1 募集団地、受付窓口

別紙一覧表(その1)のとおり、要配慮者向けの住戸(※1)を追加でご用意しました。
お申し込みは、団地(宿舎)ごととなります。(階や部屋を指定することはできません。)
受付窓口は各地区の建設事務所建築担当課です。

なお、長野地区については、長野建設事務所のほか、長野市役所市民交流スペース、柳原支所、篠ノ井総合市民センター、豊野支所、松代支所及び古里支所(※2)においても受け付けます。

(受付時間…長野市役所市民交流スペースは[8:30~20:00]、その他は[9:00~17:15]です。)

※1 60歳以上の高齢者、妊産婦(満1歳まで)などの要配慮者の方が申込み可能な居住階数1階又はエレベータ有りの団地(宿舎)

※2 古里支所は9日(土)、10日(日)のみ

2 受付期間等

受付期間	抽選予定日	受付時間
令和元年11月7日(木)~13日(水)	11月16日(土)	<ul style="list-style-type: none"> 長野地区は上記1のとおり 佐久、上田、北信地区は 平日・土日9:00~17:15 他地区は平日9:00~17:15

3 申込資格(次のいずれかに該当する方)

- ① 「り災証明書」が発行された世帯(住宅が全壊、大規模半壊又は半壊した場合)
※要配慮者に該当する方は、証する書類(例:運転免許証、母子手帳等)をご提示ください。
- ② 二次災害等により住宅が被害を受ける恐れがある、ライフライン(水道、電気、ガス、道路等)が途絶している、地すべり等により避難指示等を受けているなど、長期にわたり自らの住居に居住できない者

4 入居条件

- (1) 入居期間: 最長1年間
- (2) 家賃: 無料(光熱水費、共益費等は入居者負担)
- (3) 敷金、連帯保証人: 免除

5 必要書類

- (1) 一時使用許可申請書
- (2) 誓約書
- (3) り災証明書(り災証明書の発行が間に合わない場合、窓口で申立書を提出した上で、入居までりに災証明書をご提出ください。)
- (4) 被災状況が分かる写真等(提出不要)

6 市町村営住宅の入居申込み

提供可能な市町村営住宅は、別紙一覧表(その2:東北信)、(その3:中南信)のとおり
※市町村営住宅の入居申込手続き、条件等については、各市町村担当課へお問い合わせください。

— 確かな暮らしが生まれる美しい信州 —
学びと自治の力で拓く新時代

しあわせ信州創造プラン2.0(長野県総合5か年計画)推進中

SUSTAINABLE DEVELOPMENT GOALS

世界を変えるための17の目標

【長野県は「SDGs未来都市」です】



しあわせ信州創造プラン(長野県総合5か年計画)推進中

建設部 建築住宅課 公営住宅室 管理係

(室長)須藤 俊一 (担当)上村 卓哉

電話: 026-235-7337 (直通)

026-232-0111 (代表) 内線 3646

FAX: 026-235-7486

E-mail jutaku-kanri@pref.nagano.lg.jp

【その1】台風19号被災者への提供可能県営住宅等一覧表(県営住宅・職員宿舎)

※居住階数・戸数欄が網掛けされている住戸は、要配慮者のみ申込可

令和元年11月5日現在

地区	市町村	事業主体	団地(宿舎)名	所在地	建設 年次	居住 階数	戸数	構造	規模	風呂	エレベータ	備考
長野	長野市	長野県 (県営住宅)	厚北	長野市安茂里8103他	S57~63	2階	2	中耐	3DK	完備	無	
						3階	2					
						4階	2					
			駒沢新町	長野市上駒沢133-2	S43	2階	1	中耐	3DK	完備	無	
						3階	4					
			駒沢新町第2	長野市徳間1144-1	S44	1階	1	中耐	2LDK	完備	無	
					S43~44	2階建て	6					
			柳原	長野市柳原1428-1	S49	7階	1	高層	3K	完備	有	
						8階	1					
						9階	1					
			小市南	長野市安茂里小市3丁目5467-2	S50 S51 S55~62	4階	1	中耐	3DK	完備	無	
						5階	4					
						2階	2					
	1階	2										
	サンコーボまじま	長野市真島1366-2	S60 S60 S59	1階	1	中耐	3DK	完備	無			
				3階	1							
				3階	1							
	長野県 教育委員会 (職員宿舎)	若葉町住宅F	長野市川中島町四ッ屋字大河原1448-78	H5	1階	1	中耐	3DK	完備	無		
					2階	1						
					3階	2						
昭和住宅A		長野市篠ノ井二ツ柳2000-1	H3	1階	1	中耐	1K	完備	無			
				3階	1							
昭和住宅B	長野市篠ノ井二ツ柳1998-5	H4	1階	1	中耐	1K	完備	無				
			3階	1								
計							52					
千曲市	長野県 (県営住宅)	高ヶ原	千曲市鷹代3143-3	H3~6	4階	2	中耐	3DK	完備	無		
					2階	1						
	長野県 教育委員会 (職員宿舎)	粟佐住宅	千曲市粟佐子新田1031-1	S61	3階	1	中耐	3DK	完備	無		
計												4
北信	中野市	長野県 教育委員会 (職員宿舎)	越住宅	中野市大字越字川原1572-5	H5	1階	2	中耐	1K	完備	無	
						2階	2					
						3階	2					
	飯山市	長野県 (職員宿舎)	飯山南町第一	飯山市南町5-4	H3	1階	1	中耐	1K	完備	無	
						3階	2					
		長野県 教育委員会 (職員宿舎)	飯山南町第二	飯山市南町5-4	H4	1階	1	中耐	3DK	完備	無	
						2階	1					
計							11					
上田	上田市	長野県 (県営住宅)	踏入	上田市踏入1丁目1313-1	S48	3階	1	中耐	4K	完備	無	
			緑が丘	上田市緑が丘1丁目137-4	H1・2	3階	2					
			みすず台	上田市芳田1791	S56	3階	1					
		長野県 (職員宿舎)	中之条第2	上田市中之条1203-70	S60	3階	1	中耐	3DK	完備	無	
						3階	1					
						1階	2					
	新田	上田市中心北3-2-34	H7	2階	1	中耐	3DK	完備	無			
				3階	2							
	上田原	上田市上田原704-1	H7	1階	1	中耐	3DK	完備	無			
				3階	1							
計							12					
東御市	長野県 (県営住宅)	日向ヶ丘	東御市海善寺854-91	H5	3階	1	中耐	3DK	完備	無		
					1階	1						
	計							2				

視覚障がい者向け

【その1】台風19号被災者への提供可能県営住宅等一覧表(県営住宅・職員宿舎)

※居住階数・戸数欄が網掛けされている住戸は、要配慮者のみ申込可

令和元年11月5日現在

地区	市町村	事業主体	団地(宿舎)名	所在地	建設年度	居住階数	戸数	構造	規模	風呂	エレベータ	備考	
佐久	小諸市	長野県(県営住宅)	東小諸	小諸市甲1574-1	H3,H5	2・4階	2	中耐	3DK	完備	無		
			下郷土	小諸市東雲3-13-3	H13	3階	1	中耐	3DK	完備	無		
			城下	小諸市乙1209-2	S62	3階	2	中耐	3DK	完備	無		
		長野県教育委員会(職員宿舎)	加増住宅	小諸市加増濁沢1070-2	H4	1階	1	中耐	3DK	完備	無		
					H4	2階	1						
				計				10					
	佐久市	長野県(県営住宅)	伊勢林	佐久市新子田1896-1	S58	1階	1	中耐	3DK	完備	無		
						3階	1						
				計				2					
	御代田町	長野県(県営住宅)	平和台	御代田町御代田2670-93	H10	3階	1	中耐	2DK	完備	無		
			計				1						
諏訪	諏訪市	長野県(県営住宅)	湖南	諏訪市湖南1545-1	H6	1階	1	中耐	3DK	完備	無		
				計				1					
	岡谷市	長野県(県営住宅)	学びが丘	岡谷市赤羽2丁目7445-9	S58	3階	1	中耐	3DK	完備	無		
			加茂	岡谷市加茂2丁目7218-3	S48	6階	1	高層	3K	完備	有		
				計				2					
	茅野市	長野県(県営住宅)	ひばりが丘	茅野市宮川5030-1	H6	3階	1	中耐	3DK	完備	無		
			両久保	茅野市宮川15010-111	H11	2階	1	中耐	3DK	完備	無		
				計				2					
	下諏訪町	長野県(県営住宅)	関谷	下諏訪町中沢6666-3	S49	3階	1	中耐	4K	完備	無		
			計				1						
伊那	伊那市	長野県(県営住宅)	水神橋	伊那市上牧6447-3	S61	3・4階	2	中耐	3DK	完備	無		
			若宮	伊那市若宮7380-261	H5	2階	1	中耐	3DK	完備	無		
						計				3			
	辰野町	長野県(県営住宅)	湯舟(北)	辰野町伊那富1032-43		H6	1階	1	中耐	3DK	完備	無	
						H6	2階	1	中耐	3DK	完備	無	
						H6	4階	1	中耐	2DK	完備	無	
						H8	4階	2	中耐	3DK	完備	無	
						H11	1階	1	中耐	2DK	完備	無	
				計				7					
	飯田	飯田市	長野県(県営住宅)	白山	飯田市丸山町2丁目1193-1	S57	2階	1	中耐	3DK	完備	無	
泉ヶ丘				飯田市正永町1丁目1217-5	S61	2階	2	中耐	3DK	完備	無	身障者向け(車イス使用者)	
				松尾	飯田市松尾常盤台203-1	S56	4階					2	
							S57	4階	1				
						計				8			
松川町		長野県(県営住宅)	上新井	下伊那郡松川町元大島1387-1	H16	1階	1	木造	1DK	完備	有	身障者向け(車イス使用者)	
				計				1					
木曾		上松町	長野県(県営住宅)	ねざめ	上松町上松1770-12	H13	2階	1	中耐	2DK	完備	有	
						H13	4階	1	中耐	2DK	完備	有	
						H13	2階	1	中耐	3DK	完備	有	
	H15					2階	1	中耐	3DK	完備	有		
			計				4						
松本	松本市	長野県(県営住宅)	小宮	松本市島内898番地23	H2・H4	1階	1	中耐	3DK	完備	無		
						2階	1						
			双葉町第2	松本市双葉10番	S58	5階	2	中耐	3DK	完備	無		
						3階	1						
			二子	松本市笹貫5087-23	H1・H3	3階・4階	5	中耐	3DK	完備	無		
						2階	1						
			並柳	松本市並柳4丁目5番	S47	2階	1	中耐	3DK	完備	無		
						2階	1						
						3階	1						
						2階	1						
			S48	2階	1	中耐	4K	完備	無				
			S49	2階	1	高層	3K	完備	有				
				6階	1	高層	3K	完備	有				
			計				15						

【その1】台風19号被災者への提供可能県営住宅等一覧表(県営住宅・職員宿舎)

※居住階数・戸数欄が網掛けされている住戸は、要配慮者のみ申込可

令和元年11月5日現在

地区	市町村	事業主体	団地(宿舎)名	所在地	建設年度	居住階数	戸数	構造	規模	風呂	エレベータ	備考	
大町	大町市	長野県 (県営住宅)	社	大町第2	大町市5734-2	H9	2階	1	中耐	3DK	完備	無	
				大町市社5901-10	S63	1階	1	中耐	2LDK	完備	無	身障者向け (車イス使用者)	
					H1	1階	1	中耐	3DK	完備	無		
					H1	3階	1	中耐	3DK	完備	無		
					H4	2階	1	中耐	3DK	完備	無		
				H4	3階	1	中耐	3DK	完備	無			
計							6						
合計								150					

◇用語の説明

構造種	簡二	簡易耐火構造二階建住宅
	木準	木造準耐火構造住宅
	中耐	中層耐火構造住宅(3階～5階建)
	高層	高層耐火構造住宅(6階建以上)

規模種	算用数字	室数	例:3LDKは3室 と台所兼食事室 兼居間
	K	台所	
	DK	台所兼食事室	
	LDK	台所兼食事室兼居間	

◇受付窓口

地区	受付窓口	所在地	電話番号	受付時間
佐久	佐久建設事務所 建築課	佐久市跡部65-1 佐久合同庁舎4階	0267-63-3159	・平日9:00～17:15 ・土日9:00～17:15 (土日受付は、佐久、上田、長野及び北信地区に限ります。)
上田	上田建設事務所 建築課	上田市材木町1-2-6 上田合同庁舎5階	0268-25-7143	
諏訪	諏訪建設事務所 建築課	諏訪市上川1丁目1644-10 諏訪合同庁舎4階	0266-57-2923	
伊那	伊那建設事務所 建築課	伊那市荒井3497 伊那合同庁舎4階	0265-76-6831	
飯田	飯田建設事務所 建築課	飯田市追手町2-678 飯田合同庁舎1階	0265-53-0433	
木曾	木曾建設事務所 整備・建築課	木曾郡木曾町福島2757-1 木曾合同庁舎5階	0264-25-2229	
松本	松本建設事務所 建築課	松本市大字島立1020 松本合同庁舎4階	0263-40-1934	
大町	大町建設事務所 整備・建築課	大町市大町1058-2 大町合同庁舎4階	0261-23-6524	
長野	長野建設事務所 建築課	長野市大字南長野南県町686-1 長野合同庁舎1階	026-233-5151	
北信	北信建設事務所 建築課	中野市大字壁田955 北信合同庁舎3階	0269-23-0220	

(参考) 【その2】台風19号被災者への提供可能市町村営住宅一覧表(東北信市町村分)

令和元年11月5日現在

市町村	団地名	所在地	戸数	構造	建設年度	床積	風呂	エレベータ	備考	連絡先
長野市	市営住宅宇木団地	長野市三輪9丁目47番5他	1 8	中耐	S60	2DK 3DK	完備	無		長野市 建設部住宅課管理担当 TEL: 026-224-7427 FAX: 026-224-5066
	市営住宅吉田 広町A団地	長野市吉田2丁目20番8他	3	中耐	S58	3DK	完備	無		
	市営住宅大豆 島東団地	長野市大字大豆島4258番地103	9	中耐	S54	3DK	完備	無	1階2戸	
	市営住宅川合 新田団地	長野市大字福葉943番地23	7	中耐	S59	3DK	完備	無	1階1戸	
	市営住宅返目 団地	長野市三輪2丁目25番2	1	中耐	H29改修	1R	完備	有	車イス使用者向	
	栗田従前居住 者用住宅	長野市大字栗田849-20	2 3	中耐	H8	2DK 3K	完備	有		
	七瀬従前居住 者用住宅	長野市大字鶴賀683-8	1 4 1	高層	H14	2DK 3DK 3DK	完備	有	車イス使用者向	
	長野市職員住 宅	長野市川中島町今井原6-2	8 2	中耐	H10	3DK 1K	完備	無		
	国家公務員宿 舎 三輪住宅	長野市三輪4丁目1-13他	2	中耐	S59	3LK	完備	無	1階1戸	
	国家公務員宿 舎 宇木住宅	長野市三輪9丁目23-18他	7	中耐	H12	1K	完備	無	1階2戸	
	国家公務員宿 舎 上長野住宅	長野市大字長野花咲町1237	7	中耐	S52・55	3LK	完備	無		
	国家公務員宿 舎 横沢住宅	長野市大字長野横沢町1268	1	耐二	S59	1LK	完備	無		
	国家公務員宿 舎 吉田住宅	長野市吉田2丁目12-19他	4	中耐	S61	3LK	完備	無	1階2戸	
	国家公務員宿 舎 川中島住宅	長野市川中島町今井原6-2	13	中耐	H9	3LK	完備	無	1階5戸	
国家公務員宿 舎 花咲住宅	長野市大字長野花咲町1238	3	中耐	H18	3LK	完備	有			
国家公務員宿 舎 花咲北住宅	長野市大字長野花咲町1258	1	中耐	H21	1K	完備	無			
上田市	桜台団地	上田市芳田1320	1	簡平	S40	2K	完備	無		上田市 生活環境部 住宅課住宅管理係 TEL: 0268-23-5176 (直通) FAX: 0268-25-4100 (代表)
	梅が丘団地	上田市蓬久保500	1	簡平	S45	3K	完備	無		
	古里団地	上田市古里1134-2	1	簡二	S56	3DK	完備	無		
	下之郷桜団地	上田市下之郷乙557-1	1	簡二	S54	3DK	完備	無		
佐久市	花園団地	佐久市岩村田3334-1	3	中耐	H3~H7	3DK	完備	無		佐久市 建設部建築住宅課住宅係 TEL: 0267-62-3430 (直通) FAX: 0267-63-7760
	一本柳団地	佐久市岩村田2248-1	1	低耐	H22	2DK	完備	無		
	竹原団地	佐久市平賀4808-1	1	簡2	S50	2DK	完備	無		
	宮川団地	佐久市伴野2136-1	1	簡2	S57	3DK	完備	無		
	川原団地	佐久市織治屋336-1	5	簡2	S59~S63	3DK	完備	無		
	御馬寄団地	佐久市御馬寄1490-2	1	簡平	S38	2K	完備	無		
	望月団地	佐久市望月290-2	1	中耐	H5	3DK	完備	無		
	並木団地	佐久市望月788-1	1	簡平	S55	3DK	完備	無		
佐久穂町	羽黒下団地	佐久穂町大字平林114-12	1	中耐	S63	3DK	完備	無		佐久穂町 総務課管財係 TEL: 0267-86-2525 FAX: 0267-86-4935
	清水町団地	佐久穂町大字横124	1	簡二	H6	2DK	完備	無	車身向け	
	中央団地	佐久穂町大字穂積2426-1	1	簡二	H4	2LDK	完備	無		
北相木村	村営住宅	北相木村3233番地	1	中耐	H30	1LDK	完備	無	オール電化	北相木村役場 経済建設課 TEL: 0267-77-2111
経井沢町	権儀団地	経井沢町大字長倉5426-1	1	簡二	S54	3K	無	無		経井沢町 住民課住民係 TEL: 0267-45-8540 FAX: 0267-45-3165
	旗岡台団地	経井沢町大字長倉5528	5	簡二	S60~62	3K	無	無		

市町村	団地名	所在地	戸数	構造	建設年度	規模	風呂	エレベータ	備考	連絡先
御代田町	桜ヶ丘団地	御代田町大字御代田2531番地41	8	中耐	H5~H13	3LDK	完備	無	3人以上の家族世帯向け	御代田町建設水道課都市計画係 TEL: 0267-32-3129 (直通) FAX: 0267-31-1711
青木村	舞台団地	青木村大字田沢3393-1	1	簡二	H17	3DKY	完備	無		青木村商工観光移住課 TEL: 0268-49-0111 FAX: 0268-49-3670
	森第二団地	青木村大字当郷123-4	1	簡二	H19	3DKY	完備	無	オール電化	
坂城町	中之条団地	坂城町大字中之条2164-1	5	耐二	H19	1DK 4戸 2LDK 1戸	完備	無		坂城町役場建設課管理係 TEL: 0268-82-3111 (内線176) FAX: 0268-82-3054
	旭ヶ丘ハイソ	坂城町大字坂城6256	2	中耐	H13	3DK	完備	無		
小川村	高府団地	小川村高府9130-1	1	木造 2階建	S63	3DK	完備	無		小川村建設経済課建設係 TEL: 026-269-2323 FAX: 026-269-3578
	土合厚生住宅	小川村瀬戸川11800-2	1	木造 平屋建	H9	3DK	完備	無		
合計			135							

◇用語の説明

構造種	簡平	簡易耐火構造平屋建住宅
	簡二	簡易耐火構造二階建住宅
	木準	木造準耐火構造住宅
	中耐	中層耐火構造住宅 (3階~5階建)
	高層	高層耐火構造住宅 (6階建以上)

規模種	算用数字	室数	例: 3LDKは 3室と台所兼食 事室兼居間
	K	台所	
	DK	台所兼食事室	
	LDK	台所兼食事室兼居間	

(参考) 【その3】 台風19号被災者への提供可能市町村営住宅一覧表 (中南信市町村分)

令和元年11月5日現在

市町村	団地名	所在地	戸数	問い合わせ先
松本市	小宮団地	松本市島内895-11	4	松本市 建設部住宅課住宅担当係 TEL : 0263-34-3246 (直通) FAX : 0263-34-3207
	竹淵団地	松本市寿北8丁目22番	2	
	寿田町団地	松本市寿北7丁目6番	1	
	出川団地	松本市出川町21番	4	
	浅間南団地	松本市浅間温泉1丁目8番	1	
岡谷市	中村A-2団地	岡谷市長地梨久保2-7-20	3	岡谷市 建設水道部都市計画課建築住宅担当 TEL : 0266-23-4811 (内線1375・1337) FAX : 0266-23-5400
飯田市	北の原市営住宅	飯田市松尾常盤台107番地	3	飯田市 建設部地域計画課住宅係 TEL : 0265-22-4511 (内線3794) FAX : 0265-52-1133
	二ツ山市営住宅	飯田市山本6722番地1	7	
	三尋石市営住宅	飯田市大瀬木1971番地1	2	
	平林市営住宅	飯田市鼎切石5119番地61	2	
諏訪市	壱の海第2団地	諏訪市上諏訪13282番地1	1	諏訪市 建設部都市計画課建築住宅係 TEL : 0266-52-4141 (内線267) FAX : 0266-52-8164
伊那市	沢渡団地	伊那市西春近5123-1	4	伊那市 建設部管理課住宅政策係 TEL : 0265-78-4111 (代表) FAX : 0265-78-8100
駒ヶ根市	千丈団地	駒ヶ根市赤穂8180-43・16715-1	3	駒ヶ根市 建設部都市計画課景観建築係 TEL : 0265-83-2111 (内線523) FAX : 0265-83-1278
	美里	駒ヶ根市赤穂11300-1・11268-1	3	
	向ヶ丘	駒ヶ根市赤穂11671	4	
大町市	雇用促進住宅 サンコーポラス大町	大町市社4682番地520	3	大町市 建設水道部建設課建築住宅係 TEL : 0261-22-0420 (内線694) FAX : 0261-23-5188
茅野市	小坂団地C棟	茅野市宮川15457番地	1	茅野市 都市建設部都市計画課住宅建築係 TEL : 0266-72-2101 (内線537) FAX : 0266-82-0237
塩尻市	雇用促進住宅 みどりヶ丘住宅	塩尻市大字広丘堅石 2145-149	10	塩尻市 建設事業部建築住宅課住宅企画係 TEL : 0263-52-0280 (内線1291) FAX : 0263-52-0310
安曇野市	柏原団地	安曇野市柏原3278-1	2	安曇野市 都市建設部建築住宅課住宅係 TEL : 0263-71-2245 (直通) FAX : 0263-72-3569
富士見町	富士見ヶ丘	富士見町富士見3102-1	1	富士見町役場 総務課管財係 TEL : 0266-62-9325 (直通) FAX : 0266-62-4481

市町村	団地名	所在地	戸数	問い合わせ先
原村	久保地尾根団地	諏訪郡原村11499番地5	1	原村 建設水道課環境係 TEL: 0266-79-7933 (直通) FAX: 0266-79-5504 メール: kankyo@vill.hara.lg.jp
箕輪町	沢住宅団地	箕輪町大字中箕輪980-1	2	箕輪町 建設課建設管理係 TEL: 0265-79-3111 (代表) FAX: 0265-79-0230
	長岡住宅団地	箕輪町大字東箕輪769-3他	2	
飯島町	北梅戸住宅	飯島町飯島2436番地27	12	飯島町 建設水道課調査計画係 TEL: 0265-86-3111 (内線: 145・147) FAX: 0265-86-2051
	陣馬住宅	飯島町飯島3856番地62	15	
	上通り住宅	飯島町七久保4441番地7	1	
	グリーンハート	飯島町飯島2587番地3	2	
高森町	駒場団地	高森町山吹3787-12	2	高森町 建設課管理係 TEL: 0265-35-9407 (直通) FAX: 0265-35-8294
	教員住宅	高森町山吹3787-12	1	
	教員住宅	高森町山吹3787-7	1	
	教員住宅	高森町下市田2336-3	1	
売木村	萩原定住促進住宅	売木村553番地	1	売木村 産業課産業係 TEL: 0260-28-2311 FAX: 0260-28-2135
	大牧単身住宅	売木村2474番地	1	
豊丘村	大柏団地	豊丘村大字神稲9145-8、10	2	豊丘村 総務課企画財政係 TEL: 0265-35-9050 (直通) FAX: 0265-35-9065
	一般村営住宅 (八王子上)	豊丘村大字河野2599-1	1	
上松町	野口コーポラス	上松町大字小川1270-1	1	上松町 建設水道課土木住宅係 TEL: 0264-52-4803 FAX: 0264-52-1038
	公営近所住宅	上松町大字小川1388	1	
南木曾町	川向団地	南木曾町読書2864-3	1	南木曾町 建設環境課 環境住宅係 TEL: 0264-57-2001 FAX: 0264-57-2270
	上仲団地	南木曾町読書4012-21 南木曾町読書4012-22	2	
木曾町	大上野団地	木曾町新開2597番地1	2	木曾町役場 総務課住宅係 TEL: 0264-22-4280 (直通) FAX: 0264-24-3600
	一の沢団地	木曾町福島1017番地3	2	
合計			115	

【報告事項】環境部 資源循環推進課

令和元年11月6日10:00現在

災害廃棄物への対応状況

(※ _____ は前回報告からの変更点)

1 主な市町村の仮置場設置状況

市	設置場所
長野市	・篠ノ井運動場 ・青垣公園運動場(松代) ・アクアパル千曲(真島町)(23日～) ※22日に休止した豊野東山運動場仮置場について場内整理後再開予定であるが、時期については現在調整中
佐久市	・うとう南沢処理場 ・勝間園跡地(11月1日～)

※その他6市町村が災害廃棄物仮置場を設置中

2 仮置場運営支援状況

- ・11月4日(月)～5日(火)も長野市赤沼公園及び大町交差点付近に堆積された災害廃棄物を自衛隊が夜間に搬出(2日間で延べ165台搬出)。
- ・11月2日(土)～4日(祝)の3日間、「Operation: One Nagano」を集中的に実施した結果、豊野・赤沼地区の廃棄物集積箇所(赤沼公園・大町交差点付近を除く)が32か所(11月1日時点)から18か所(11月5日時点)に減少(ISUT調べ)。
- ・被災者及び支援者が長野市アクアパル千曲の仮置場へ災害廃棄物を運搬する車両に限り、五輪大橋有料道路の通行料(往復とも)を当分の間免除。
- ・2市(長野市・千曲市)が、環境省「災害廃棄物中部ブロック広域連携計画」に基づき、作業人員、作業車両の手配等について中部地方環境事務所に支援要請し、支援中。
- ・環境省の手配により、(一社)全国清掃事業連合会が長野市の災害廃棄物の仮置場への収集運搬について支援中。

3 災害廃棄物処理に係る支援状況

- ・長野市及び千曲市が、災害廃棄物の広域処理について環境省に要請し、富山県で受入れ開始。三重県、愛知県でも受入れを調整中。
- ・災害廃棄物の受け入れに伴い、廃棄物の受け入れがひっ迫している「ながの環境エネルギーセンター」での家庭ごみの受け入れに関し、収集対象市町村の県民に対し、ごみの分別等排出抑制への協力をお願いを、県HP「台風19号への対応」のページに掲載。

4 その他

- ・11月6日、災害等廃棄物処理事業費補助金に係る市町村担当者説明会を開催。

【報告事項】社会福祉法人長野県社会福祉協議会

災害ボランティアセンター活動状況

2019.11.6 9:00現在

基本状況		11月4日(月)実績		11月5日(火)実績		特記事項
市町村	対応	災害VC状況	備考	受付人数	活動人数	
佐久市	災害VC	登録型	11/2から11/5までニーズ調査 11/8(金)で閉鎖予定	-	-	ニーズ調査
上田市	災害VC ⇒社協	閉鎖(10/31)		-	-	災ボラ活動終了
中野市	社協	閉鎖(10/30)		-	-	災ボラ活動終了
千曲市	災害VC	平日のみ	11月上～中旬をめぐりに閉鎖予定	-	3	登録ボランティアで活動
須坂市	災害VC	週末型		-	-	ニーズ調査
飯山市	社協	閉鎖(10/27)		-	-	災ボラ活動終了
長野市	災害VC	体制継続		2,394	919	
南佐久郡 佐久穂町	災害VC	体制継続	11/3から11/8までニーズ調査 11月上～中旬をめぐりに閉鎖予定	-	-	ニーズ調査
立科町	社協	閉鎖(10/23)		-	-	活動終了
小布施町	行政・社協	閉鎖(10/28)	町役場内に「小布施町台風19号災害復興支援 室」を設置	-	-	活動終了
栄村	社協	閉鎖(10/15)		-	-	活動終了

2,394

2,394

922

922

令和元年10月12日(土) 台風19号による規制路線等箇所一覧表

【報告事項】建設部道路管理課
令和元年11月6日(水) 10:00 道路管理課

路線番号	箇所	道路の被害状況	規制原因	規制区間 (起点・終点)	規制区間 長さ(km)	規制開始日時 (月/日/時)	規制延長 長さ(km)	迂回路 (有/無)	迂回路 長さ(km)	迂回路 立寄(有/無)	迂回路 料金(有/無)	迂回路 備考(有/無)	被害状況		解除日時	事務所
													人員(有/無)	物資(有/無)		
(東信地区)																
1	(国)152号 小俣郡長和町(橋合橋) 小俣郡長和町小坂合(橋清水 八又橋)	踏面崩壊	災害			10/12 22:30	9.0	有		無	無		無	無		上田
2	(国)299号 佐久穂町十石峠(群馬県境)	踏面崩壊	災害			10/13 9:45	8.3	無		無	無		無	無		佐久
3	(主)下仁田田線 南川ダム下	踏面崩壊	災害			10/12 15:00	14.2	無		無	無		無	無		佐久
4	(主)梓山港ノ口線 川上村男橋	橋梁損壊	災害			10/12 20:30	0.2	無		無	無		無	無		佐久
5	(主)長野真田線 上田市真田町長橋尾(四日市 橋)	護岸欠損	災害			10/12 21:25	0.2	有		無	無		無	無		上田
6	(主)美ヶ原公園沖線 番所ノ原スギ一橋入口	踏面崩壊	災害			10/12 11:55	10.2	無		無	無		無	無		上田
7	(主)丸子東部インター線 田中橋	取付部崩落	災害			10/12 19:15	0.2	有		無	有		無	無		上田
8	(主)諏訪白樺湖小諸線 小諸市大久保布引(諏訪市境)	踏面崩壊	災害			10/12 22:26	1.6	有		無	無		無	無		佐久
9	(主)丸子信州新線 上田市西内	法面崩落	災害			10/20 8:50	7.0	無		無	無		無	無		上田
10	(主)下仁田浅科線 佐久市志賀 大工下ノ牧場	法面崩落	災害			10/12 17:00	0.5	無		無	無		無	無		佐久
11	(主)下仁田浅科線 佐久市志賀 林道九竜平交差点	法面崩落	災害			10/12 17:00	0.5	無		無	無		無	無		佐久
12	(主)上野小海線 長者の森	踏面崩壊	災害			10/12 21:30	3.5	無		無	無		無	無		佐久
13	(主)丸子北御牧東部線 上田市上丸子	倒木	災害			10/13 12:30	8.1	有		無	無		無	無		上田
14	(主)下奈良本郷線 青木村大字奈良本(2号カーブ)	踏面崩壊	災害			10/16 11:00	0.6	無		無	無		無	無		上田
15	(主)鹿教団別所上田線 丸子信州新線交点	その他	災害			10/12 14:00	4.5	無		無	無		無	無		上田
16	(主)大木浅田切線 春日温泉上	踏面崩壊	災害			10/14 11:15	5.8	有		無	無		無	無		佐久
17	(主)百沢白田線 大木浅田切線交点	踏面崩壊	災害			10/13 16:00	1.3	無		無	無		無	無		佐久
18	(主)浅瀬菅平線 上田市真田町新橋字宗次郎 肥センノ先	踏面崩壊	災害			10/16 11:00	4.8	無		無	無		無	無		上田
19	(主)萩窪丸子線 上田市丸子袋場前信号機	踏面崩壊	災害			10/26 21:45	0.5	有		無	無		無	無		上田
(北信地区)																
20	(主)長野上田線(塩崎BP) 長野市藤ノ井塩崎	土砂堆積	災害			10/12 21:00	1.7	有		無	無		無	無		長野
21	(主)長野南志賀公園線 長野市豊野町浅野	その他	災害			10/13 0:30	1.1	有		無	無		無	無		長野
22	(主)長野南志賀公園線 上高井郡高山山村山田牧場 (山ノ内町境)	踏面崩壊	災害			10/12 15:00	5.7	無		無	無		無	無		須坂
23	(主)長野南志賀公園線 山ノ内町佐野 (高山村境)	踏面崩壊	災害			10/12 14:00	4.1	無		無	無		無	無		中野
24	(主)長野南志賀公園線 長野市吉穂保科	踏面崩壊	災害			10/12 14:00	6.9	無		無	無		無	無		長野
25	(主)山ノ内線(津原) 栄村大字津原	踏面崩壊	災害			10/12 21:15	0.1	有		無	無		無	無		飯山
26	(主)奥志賀公園線 下内郡栄村大字津原 (秋山峠交点)	法面崩落	災害			10/11 17:00	14.7	有		無	無		無	無		飯山
27	(主)奥志賀公園線 下高井郡山ノ内町夜間瀬 奥志賀ノ上	法面崩落	災害			10/11 17:00	7.5	無		無	無		無	無		飯山
28	(主)奥志賀公園線 山ノ内町夜間瀬	踏面崩壊	災害			10/12 17:00	6.1	有		無	無		無	無		中野
29	(主)五味池高原線 須坂市 須坂市上原	踏面崩壊	災害			10/12 12:00	12.9	無		無	無		無	無		須坂
30	(主)小川長野線 長野市中条御山	踏面崩壊	災害			10/12 18:00	0.2	有		無	無		無	無		長野
31	(主)信濃斑尾高原線 信濃町大字古海	踏面崩壊	災害			10/13 7:30	0.4	無		無	無		無	無		長野
32	(主)村山豊野(停線) 長野市大字村山	土砂堆積	災害			10/13 1:00	5.5	有		無	無		無	無		長野
33	(主)宮村湯田中(停線) 上高井郡高山山村山田宮園 交点	踏面崩壊	災害			10/16 18:00	1.0	無		無	無		無	無		須坂
(南信地区)																
34	(国)361号 上伊那郡南箕輪村中の原交差 点	道路洗掘	災害			10/20 9:00	17.7	有		無	無		無	無		伊那、木曾
(中信地区)																
35	(主)下奈良本郷線 松本市保福寺(上田市境)	踏面崩壊	災害			10/13 10:30	8.0	無		無	無		無	無		松本
36	29路線39区間 規制解除含む															
37	120路線191区間 規制解除含む															

※規制解除済みの路線は、一覧表から除外しました。

令和元年11月6日(水) 10:00現在

台風19号による鉄道の運行状況等について

区分	会社名等		運行状況	被害状況等	
			6日(水)以降		
鉄道	しなの鉄道	軽井沢～篠ノ井	<ul style="list-style-type: none"> ・長野～篠ノ井～上田間、田中～軽井沢間で運行 ※田中～軽井沢間の一部列車に運休や先変更あり ※現在運転を取りやめている上田～田中間は来週中(11/11～16)に運転再開見込 ※運転再開予定日は、応急工事の進捗を踏まえ改めて発表 ※通学定期乗車券利用の生徒の代替輸送を実施(10/23～) ※通学用割引普通回数乗車券(通信制に通学する生徒用)利用の生徒を代替輸送対象者に追加(10/30～) 	<ul style="list-style-type: none"> ・河川の応急工事のうち、しなの鉄道に関わる区間の工事については、3～4週間を要する見込み(10/17時点) 	
		北しなの線	長野～妙高高原	・平常通り運行	
	長野電鉄		長野～湯田中	・平常通り運行	
	上田電鉄		上田～別所温泉	<ul style="list-style-type: none"> ・下之郷～別所温泉間で運転本数を減らして運行 ・上田～下之郷間で代行バス運行 ※城下～下之郷間は11月16日(土)始発から運転再開予定 ※残る不通区間の上田～城下間(1駅間)は代行バスを運行予定 	<ul style="list-style-type: none"> ・千曲川左岸堤防が崩れ、千曲川橋梁の一部が崩落。復旧の見込みは立っていない
	アルピコ交通		松本～新島々	・平常通り運行	
	JR東日本	北陸新幹線	東京～金沢	<ul style="list-style-type: none"> ・10月25日(金)始発から東京～金沢間で運転本数を減らして運転再開 ※東京～金沢間の直通列車運転本数は、従来の9割程度 ※あさま号の運転本数は、従来の7割程度(上下35本→24本) ※はくたか号の一部は停車駅増(上田、佐久平、軽井沢に停車) ※暫定ダイヤは11月29日(金)まで。11月30日(土)以降の運転計画は未定 	<ul style="list-style-type: none"> ・長野新幹線車両センター浸水 ・本線の電気設備等も冠水 ・JR東が「災害対策本部」設置(本部長:西野副社長)
				11月1日(金)から11月29日(金)までの土休日を中心に、あさま号102本、はくたか号8本の臨時列車を運行	
		信越本線	篠ノ井～長野	・平常通り運行	
		飯山線	豊野～越後川口(森宮野原)	・平常通り運行	
		篠ノ井線	塩尻～篠ノ井	・平常通り運行	
小海線		小淵沢～小諸	・平常通り運行		
中央東線		新宿～塩尻(信濃境)	・平常通り運行		
JR東海	飯田線	豊橋～辰野(中井待)	・平常通り運行		
		中央西線	塩尻～名古屋(田立)	・平常通り運行	
	JR西日本	大系線	南小谷～糸魚川(北小谷)	・平常通り運行	

【報告事項】健康福祉部

令和元年11月6日10:00現在

医療機関の復旧状況について

1 民間医療機関

(1) 被害の状況

	病院	診療所	歯科診療所	計
床上浸水	1	6	3	10
床下浸水等	1	1	2	4
計	2	7	5	14

(2) 現在の県の支援状況

- ・ 医療施設等災害復旧費補助金制度申請のとりまとめ
- ・ (独)福祉医療機構が行う融資について医療機関へ周知

(3) 復旧状況

	病院	診療所	歯科診療所	計
再開	2	3	3	8
一部再開		3		3
再開時期未定		1	2	3
計	2	7	5	14

2 総合リハビリテーションセンター

(1) 被害の状況

- ・ 病棟、施設棟等の1階が床上浸水
- ・ 受変電設備、ボイラー、機械設備、多数の医療機器等が浸水により故障

(2) 避難している入院患者・入所者への対応状況

- ・ 被災時の57名避難済み(他の医療機関への転院28名、自宅へ帰宅29名)
- ・ 他病院に転院した入院患者、入所者については、医師・看護師等がチームを組み、転院先の病院を訪問し、患者等の状況を確認。
転院先の医療機関と連携し、患者の状況とニーズに沿った対応を実施している。
- ・ 自宅に避難した者は、担当の医師、看護師、生活支援員等が、患者等に連絡。その後、医師の面談や、他医療機関の紹介、調整会議を開催し必要な対応を行う等、患者の状況とニーズに沿った対応を実施している。
- ・ なお、災害以前に一時的に自宅に戻っていた、入院患者5名、入所者

11名に対しても、上記と同様な対応を実施している。

(3) 復旧に向けた取組状況、今後の見通し

- ・更生相談室の業務（身障手帳の発行、補装具判定等）は、10月16日（水）に再開済み
- ・11月6日（水）に義肢装具所の業務再開（当面の間、既に受注したもののみ対応）
- ・11月11日（月）に外来診療の再開予定（当面の間、再来患者のみ対応）
- ・病院部門、施設部門の段階的な機能再開を目指し、復旧作業中。
- ・復旧に必要な費用を積算し、既配予算及び11月補正で対応する。

【報告事項】健康福祉部

令和元年11月6日 10:00 現在

社会福祉施設等の復旧状況について

1 高齢者施設

(1) 被害の状況 計 56 施設 (76 事業所)

- ・ 床上浸水：25 施設 (内利用者向け施設 20) (39 事業所)
- ・ 床下浸水：4 施設 (4 事業所)
- ・ 軽微な損壊：27 施設 (33 事業所)

※事業所：介護サービスを行う事業所数

(2) 避難している利用者の状況

- 床上浸水被害の利用者向け施設 (20 施設) のうち、
 - ・ 4 施設の利用者は施設に戻っている
 - ・ 13 施設・410 人の利用者は、現在、他の介護施設や病院へ一時避難中
 - ・ 1 施設の通所利用者は他の通所施設を利用中
- 床下浸水被害及び軽微な損壊の施設については、施設での利用継続中

(3) 施設復旧に向けた今後の見通し

○ 床上浸水

復旧時期	完了済	11月 末	1月 末	年度内	R2年 4~5月	工期未定	計
施設数	3	0	3	1	1	17	25

○ 床下浸水

復旧時期	完了済	11月 末	1月 末	年度内	工期未定	計
施設数	1	-	-	-	3	4

(4) 現在の県の支援状況

- 施設の利用者への支援
 - ・ 被災した 13 施設 410 人のうち現在入院している医療機関で、医療的ケアが終了した利用者の受入先施設の調整を行う長野市への協力
- 施設の復旧への支援
 - ・ 被災した施設を訪問し、復旧の相談・助言
 - ・ 県所管の事業所における国の災害復旧補助金事業の補助要望について、(長野市所管の事業所は長野市において確認中)、要望のあった 11 事業所のうち 5 事業所 (協議額 103,078 千円) から協議書類を受理しており、11/15 までに国へ提出する予定。

2 障がい福祉施設

(1) 被害の状況 (計 13 施設)

- ・グループホーム 5 施設 (床上浸水 2、床下浸水 3)
 - ・通所施設 8 施設 (床上浸水 6、床下浸水 2)
- 計 13 施設のうち、グループホーム 4、通所施設 4 (計 8) が再開済み (未復旧 5 施設)

(2) 避難しているグループホーム入居者の状況

- ・1 施設 4 人の入居者が現在、他の施設等で生活中 (同一事業者の他のグループホーム 2 人、実家・親族の家 2 人)

(3) 復旧に向けた今後の見通し

復旧時期	11 月中	未定	計
施設数	2	3	5

(4) 現在の県の支援の状況

- ・被災した施設を訪問し、復旧の相談・助言 (10/25 までに全 13 施設訪問済み)
- ・県所管の施設における国の災害復旧補助金事業の補助要望はなかった (長野市所管の施設は長野市において確認中) が、国へは被災した設備・備品等も災害復旧補助金事業の対象とするよう要望しているところ。

3 障がい者福祉センター (サンアップル)

(1) 被害の状況

- ・屋外施設 (陸上競技場・テニスコート・アーチェリー場) が浸水
- ・屋内施設 (ホール・体育館・トレーニングルーム等) は 1 階が床上浸水 体育館・ホールフローリング、1 階事務室床カーペットの張替えが必要
- ・機械設備 (地下灯油タンクに係るポンプのモーター・プール機械室制御機器・1 階非常灯等) や備品 (トレーニングマシン等) の一部が浸水のため故障

(2) 復旧に向けた取組状況、今後の見通し

- ・電気、水道、インターネットなどが復旧し、事務所機能は 2 階に移して再開済み
- ・10/26 に 1 階フロア (体育館・ホール・プール除く) の高圧洗浄機による洗浄を完了。非常用放送設備や自動ドア等の保守点検業者による点検作業や設備・機械類の修繕を進めている。
- ・体育館・ホール・プールは天井改修工事を実施しているため、10/1 から休館中。令和 2 年度当初から供用を予定していたが、浸水等により、6～8 月に順次再開予定。
- ・上記 3 施設を除き、安全性を確認した上で早期のサービス再開を目指す。
- ・北信地域の出張スポーツ教室「サンスポートながの」を 11 月中旬に再開予定。

令和元年11月6日 10:00 現在

台風第19号豪雨により果樹園に堆積した土砂の撤去について

1 被害状況調査

- 県及び市町村が連携して、堆積状況等の調査を実施中（約6割で調査完了）。

市町村	排土面積 (ha)		調査状況	堆積厚
	堤内地	堤外地		
長野市	190	330	調査完了 (11/1)	堤内地：5～概ね30cm 堤外地：5～概ね60cm
須坂市	4	20	調査中 (~11/7)	
千曲市	4	59	〃 (~11/7)	
坂城町		6	調査完了 (10/24)	5～概ね50cm
小布施町		70	調査中 (~11/15)	
中野市	176		〃 (~11/13)	
小計	374	485		
計		859		

※堤内地：河川区域外(宅地側)の農地、堤外地：河川区域内の農地

2 土砂撤去の対応状況等

(1) 対応スケジュール

- 国庫補助の災害復旧事業（事業主体は市町村）等を活用し、土砂の堆積状況、重機作業に伴う樹体への影響、農家負担等を踏まえ、次の手順で撤去作業を実施
被害状況調査 ⇒ 農家の意向確認 ⇒ 土砂仮置き場の確保 ⇒ 農地の排土
⇒ 土砂の最終処分場への運搬

- 今後、農家の意向確認を踏まえ排土方法や優先順位を明確にして作業に順次着手

(2) 対応状況と課題等

【長野市長沼地区（堤内地）】

- 多量の土砂の搬出が見込まれるため、仮置き場の確保が必要であり、県と市が連携して遊休農地等の活用に向け調整中
- 宅地の土砂撤去等の作業が多く残っており、宅地部分の進捗状況や現在実施中の農家の意向確認の状況を踏まえ、農地の排土作業に着手予定

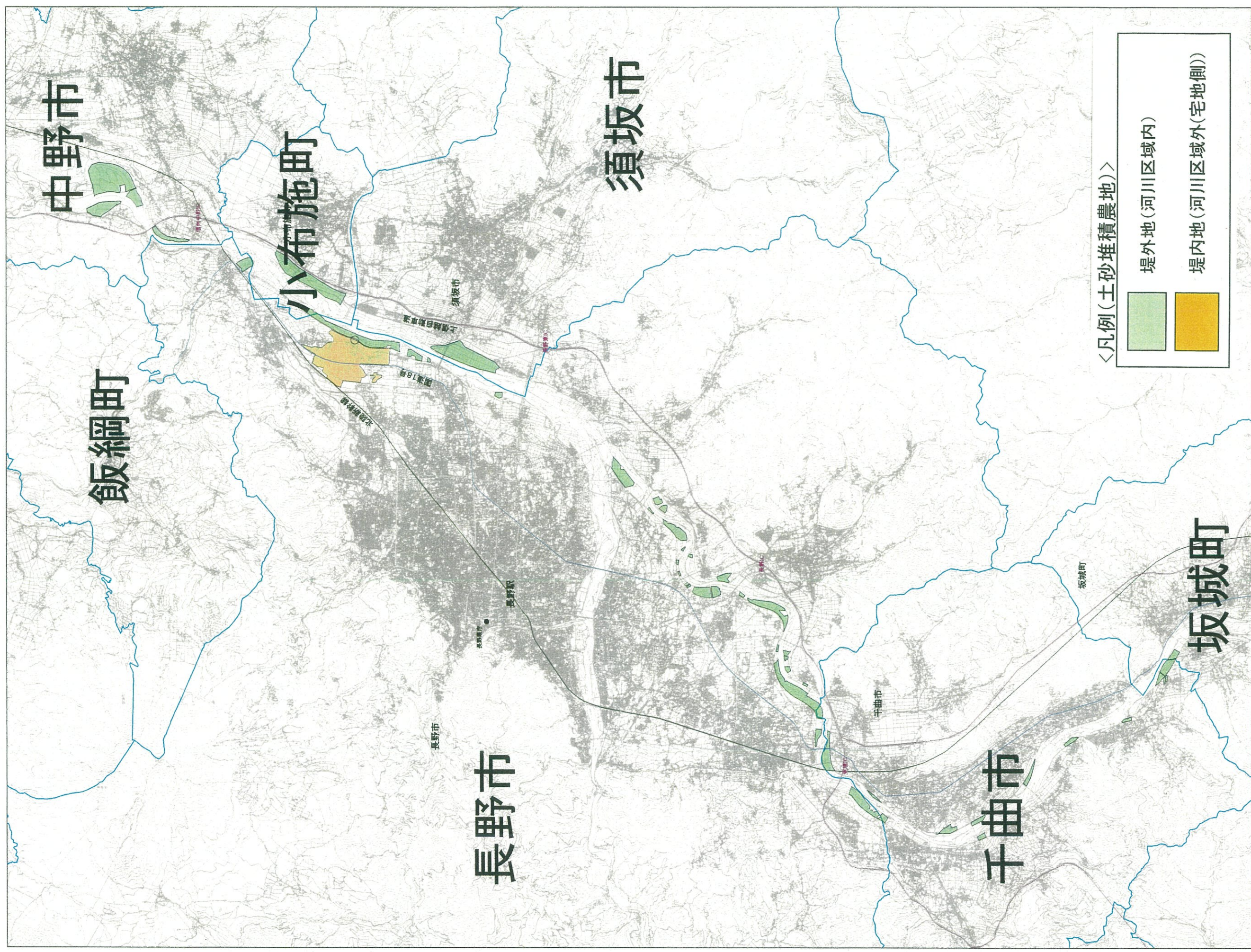
【中野市】

- 土砂の水分量が多い状況であるが、来週末を目途に、県と市が連携して土砂の堆積状況の調査を実施中

【その他市町村（堤外地）】

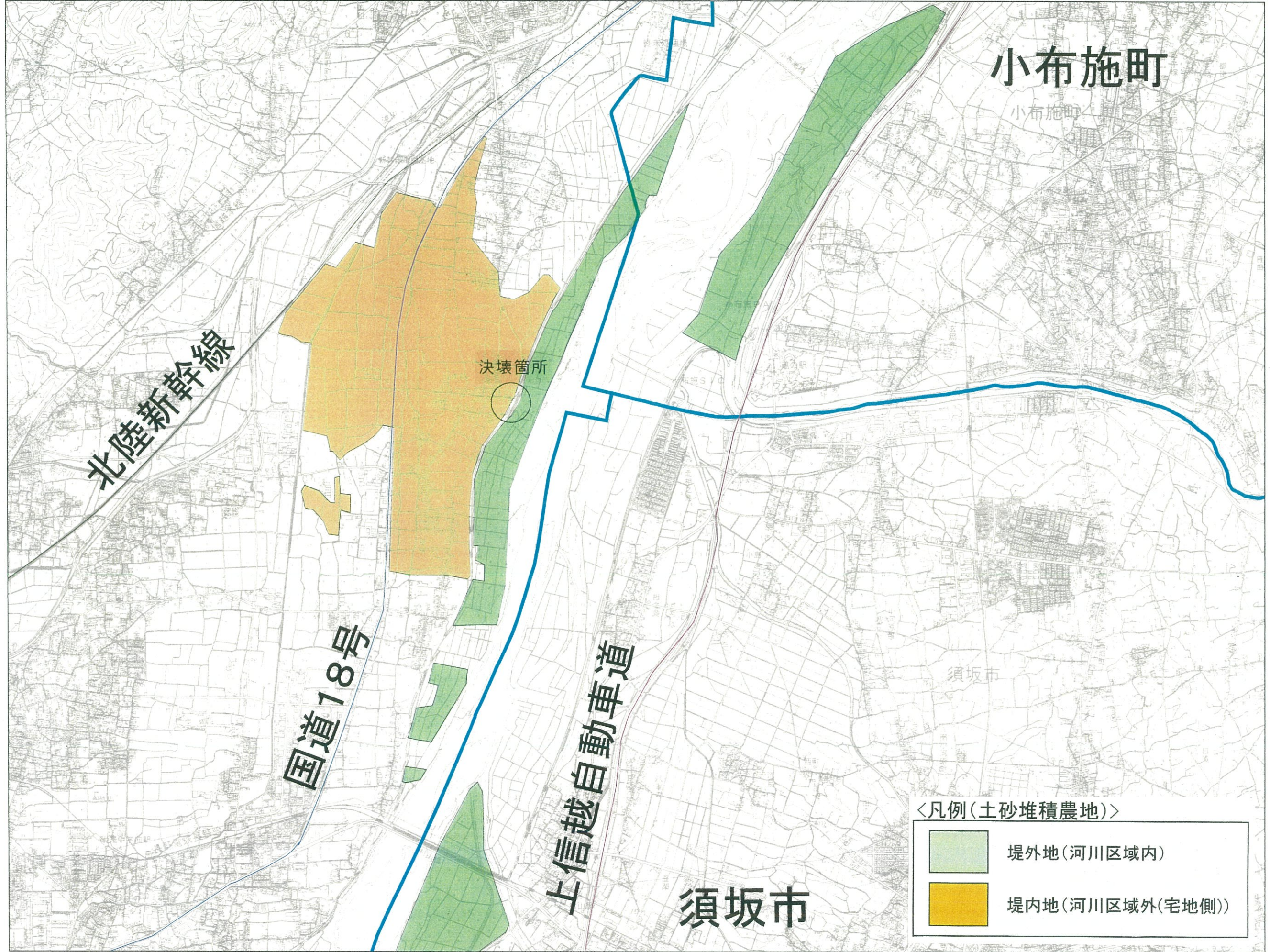
- 堆積状況の調査、農道上の土砂撤去作業を進めており、現在実施中の農家の意向確認や仮置き場の確保状況を踏まえ、農地の排土作業に着手予定

台風第19号豪雨による果樹園の土砂堆積位置図



台風第19号豪雨災害における土砂堆積位置図（長野市長沼地区（赤沼）付近）

資料 5-1-3



<凡例(土砂堆積農地)>

	堤外地(河川区域内)
	堤内地(河川区域外(宅地側))

S=1:10,810

長野県

今後の天候について

令和元年11月6日12時00分現在
長野地方気象台

			6日					7日							
			9-12時	12-15時	15-18時	18-21時	21-24時	0-3時	3-6時	6-9時	9-12時	12-15時	15-18時	18-21時	21-24時
			昼前	昼過ぎ	夕方	夜の はじめ頃	夜遅く	未明	明け方	朝	昼前	昼過ぎ	夕方	夜の はじめ頃	夜遅く
雨 1時間雨量 (ミリ)	北部	全域	0	2	2	0	0	0	0	0	0	0	2	10	
	中部	全域	0	0	0	0	0	0	0	0	0	0	0	0	
	南部	全域	0	0	0	0	0	0	0	0	0	0	0	0	
大雨(土砂)	北部	全域													
	中部	全域													
	南部	全域													
洪水	北部	全域													
	中部	全域													
	南部	全域													
風 (メートル)	北部	全域	4 ↓	5 ↓	5 ↓	2 ↻	3 ↑	4 ↓	5 ↓	6 ↻	5 ⇄	6 ⇄	5 ↻	4 ↻	6 ↓
	中部	全域	5 ⇄	5 ⇄	5 ↓	5 ⇄	3 ↑	7 ↑	7 ↑	7 ↑	10 ↑	10 ↑	6 ⇄	6 ⇄	3 ⇄
	南部	全域	3 ↓	3 ⇄	5 ⇄	3 ↓	2 ⇄	3 ↑	4 ↑	5 ↑	6 ⇄	6 ↑	4 ↻	3 ↓	3 ↻

■ 警報級 ■ 注意報級

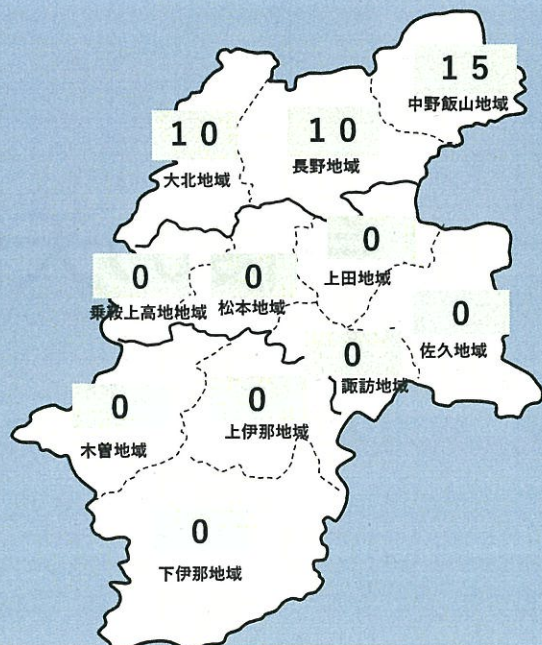
注意報・警報の最新の発表状況は気象庁HP等で確認願います

・明日（7日）まで大雨・洪水注意報を発表する可能性は低い見込みです。

6日12時～7日12時
24時間降水量(ミリ)



7日の日降水量(ミリ)



北部では、今日(6日)の夕方にかけてと、明日(7日)夜は雨の降る所がある見込みです。今日は新潟県境付近での降水ですが、明日は今日よりやや広い範囲で降るでしょう。

長野地域付近の天気

日 / 気温	6日 / 日中の最高15℃				7日 / 朝の最低3℃			
時	12-15時	15-18時	18-21時	21-24時	0-3時	3-6時	6-9時	9-12時
天気								
3時間雨量(ミリ)	0	0	0	0	0	0	0	0
気温(℃)	12	12	9	6	5	6	5	10
風向	↓	↓	↓	↑	↑	↑	↑	↑
風速(m/s)	5	5	2	3	4	4	4	4

中野飯山地域付近の天気

日 / 気温	6日 / 日中の最高10℃				7日 / 朝の最低1℃			
時	12-15時	15-18時	18-21時	21-24時	0-3時	3-6時	6-9時	9-12時
天気								
3時間雨量(ミリ)	0	0	0	0	0	0	0	0
気温(℃)	9	9	6	4	2	3	3	7
風向	↓	↓	↖	↑	↑	↑	↗	↑
風速(m/s)	4	3	2	2	3	3	4	5

風向 ・ 0m/s 1-4m/s 5-9m/s 10m/s以上

気温は各時間帯の初めの時間の予想値です。例えば18-21なら18時の予想値です。

今日(6日)は、夕方にかけて山沿いや中野飯山地域では弱い雨の降る所がある見込みです。今日の最高気温は、おおむね昨日並み、明日(7日)朝の最低気温は、今朝よりやや高くなる見込みです。

上田地域付近の天気

日 / 気温	6日 / 日中の最高14℃				7日 / 朝の最低3℃			
時	12-15時	15-18時	18-21時	21-24時	0-3時	3-6時	6-9時	9-12時
天気								
3時間雨量(ミリ)	0	0	0	0	0	0	0	0
気温(℃)	12	12	9	6	5	5	4	10
風向								
風速(m/s)	2	1	2	2	3	3	4	4

佐久地域付近の天気

日 / 気温	6日 / 日中の最高14℃				7日 / 朝の最低2℃			
時	12-15時	15-18時	18-21時	21-24時	0-3時	3-6時	6-9時	9-12時
天気								
3時間雨量(ミリ)	0	0	0	0	0	0	0	0
気温(℃)	12	13	8	5	4	4	3	9
風向								
風速(m/s)	2	2	2	3	4	4	5	5

風向 0m/s 1-4m/s 5-9m/s 10m/s以上

気温は各時間帯の初めの時間の予想値です。例えば18-21なら18時の予想値です。

今日(6日)の最高気温はおおむね昨日並み、明日(7日)朝の最低気温は今朝よりやや高くなる見込みです。

天気概況

令和元年11月6日10時35分 長野地方気象台

6日は、高気圧に覆われますが、寒気の影響を受ける見込みです。このため、北部では曇りで夕方まで雨の降る所がありますが、夜は晴れるでしょう。中部と南部では晴れる見込みです。

7日は、高気圧に覆われますが、気圧の谷や寒気の影響を受ける見込みです。このため、晴れて夕方から曇りとなり、北部では夜は雨の降る所があるでしょう。

11月6日11時 長野県の週間天気予報

日付	7 木	8 金	9 土	10 日	11 月	12 火	13 水
北部	晴のち曇	曇	曇	晴時々曇	曇	曇時々晴	曇時々晴
長野	最高(℃) 19	11 (10~14)	13 (10~15)	14 (11~17)	17 (14~21)	16 (13~19)	16 (13~20)
中部・南部	晴のち曇	曇時々晴	晴時々曇	晴時々曇	曇	曇時々晴	晴時々曇
松本	最高(℃) 19	13 (11~16)	13 (10~16)	14 (11~17)	15 (13~19)	15 (12~19)	16 (13~20)
松本	最低(℃) 4	5 (3~7)	3 (1~5)	2 (0~4)	6 (4~9)	6 (4~9)	5 (3~7)
平年値	降水量の合計		最低気温		最高最低気温		
長野	平年並 3 - 12mm		4.3℃		最高気温 14.4℃		
松本	平年並 2 - 13mm		3.3℃		最高気温 14.9℃		

- ・高気圧に覆われて晴れる日が多いですが、期間のはじめや中頃には低気圧や湿った空気の影で雲が広がりやすく、雨の降る所もあるでしょう。
- ・最高気温は、期間の前半は平年並か平年より低い日が多く、後半は平年並か平年より高い見込みです。最低気温は、平年並か平年より高いでしょう。
- ・晴れる日は、寒暖差が大きくなるため、体調管理に留意してください。
- ・しばらくの間、日中は空気の乾燥した状態が続く見込みです。