

## 第10回災害対策本部員会議

日時：令和元年10月18日（金）

午後3時から

場所：特別会議室

- 1 被害・避難の状況
- 2 災害復旧の推進
  - (1) 道路・河川
  - (2) 電気・ガス・上下水道
  - (3) 交通機関
- 3 避難所・避難者の状況
- 4 被災者支援の状況
  - (1) 住まいの確保
  - (2) ゴミ処理
  - (3) 義援金・寄付金
  - (4) ボランティア
- 5 地域振興局からの報告
- 6 週末の天候と対応
- 7 その他

## 台風19号による県内への影響について

【報告事項】災害対策本部

令和元年10月18日(金) 12:00まで

種別	発表	解除		
特別警報	10/13 03:20現在(大瀬:0市町村等)	10/13 03:20現在 長野市、松本、上田市、岡谷市、諏訪市、須坂市、小諸市、伊那市、中野市、飯山市、茅野市、横川、佐久市、千曲市、東御市、安曇野市、小海町、川上村、南牧村、南相木村、北相木村、佐久穂町、軽井沢町、御代田町、立科町、青木村、長和町、富士見町、原村、辰野町、富田村、木曾町、麻績村、生坂村、筑北村、坂城町、小布施町、高山村、山ノ内町、野沢温泉村、木島平村、飯綱町、栄村		
大雨警報	10/12 07:40 上田、佐久地域 10:56 長野、中野飯山、大北、松本、諏訪、上伊那、木島、下伊那地域 10/14 07:48 飯山市 16:14 長野市、須坂市、小谷村、上田地域、小諸市、佐久市、佐久穂町、軽井沢町、御代田町、立科町	10/18 00:57 下伊那地域 10/13 08:29 上田地域、佐久地域、松本地域、諏訪地域、上伊那地域、木曾地域 10/13 16:46 長野、中野飯山、大北 10/15 04:35 長野地域、中野飯山地域、大北地域、上田地域、佐久地域		
洪水警報	10/12 07:40 諏訪、上伊那地域 08:17 上田地域 09:03 佐久地域 10:56 長野、松本、下伊那地域 12:18 中野飯山、大北地域 14:39 木曾地域	10/13 00:57 松本、木曾地域 03:20 下伊那 06:12 大北、諏訪、小川村 11:06 佐久、東御市、青木村、長和町、高山村、信濃町、飯綱町、山ノ内町 15:46 栄村 10/18 01:18 上田、長野、中野飯山		
暴風警報	10/12 07:40 全県	10/13 00:57 全県		
土砂災害警戒情報	10/12 12:30 長谷(伊那市)、富士見町 13:05 佐久穂町 14:40 小諸市、御代田町 15:05 佐久市、北相木村、茅野市 15:30 軽井沢町 16:20 長野、筑北村、立科町 16:45 須坂市、安曇野市、松本、生坂村、小海町、坂城町、東御市、千曲市、上田市 17:00 高井村、長和町 17:40 伊那、川上村、原村 17:55 横川、木島町、高山村 18:30 中野市、大町市、南相木村、喜田村、小布施町 19:50 飯山市、山ノ内町、野沢温泉村、栄村 20:05 青木村 20:35 鬼無里戸隠、小谷村 10/13 03:25 木島平村 10/15 05:13 筑山町	10/13 07:50 長野、鬼無里戸隠、松本、上田市、須坂市、小諸市、伊那、長谷、中野市、大町市、茅野市、横川、佐久市、千曲市、東御市、安曇野市、小海町、川上村、南牧村、南相木村、北相木村、佐久穂町、軽井沢町、御代田町、立科町、青木村、長和町、富士見町、原村、富田村、木曾町、生坂村、筑北村、小谷村、坂城町、小布施町、高山村、山ノ内町、木島平村 10/13 11:50 野沢温泉村、栄村 土砂災害警戒情報を解除 10/13 16:40 飯山市 土砂災害警戒情報を解除		
氾濫情報	氾濫発生情報(千曲川) レベル5相当(氾濫発生) 10/12 20:35 千曲川(上田市御分地区) 20:50 千曲川(長野市塩(土境田地区)) 22:10 千曲川(千曲市御分地区) 22:40 千曲川(長野市塩(林小森地区)) 10/13 01:15 千曲川(長野市塩(岩間地区、豊野地区)) 02:08 千曲川(須坂市豊洲地区、日野地区、井上地区) 02:58 千曲川(小布施町北園地区、穂野地区、大島地区、飯田地区、林地区、山手島地区) 03:25 千曲川(中野市大根地区、栗科地区、安曇寺地区、半田地区、立ヶ丘地区、草間地区)	10/14 氾濫発生情報解除(千曲川) 1:02 千曲川		
洪水予報	10/12 洪水予報発表(千曲川) レベル4相当(氾濫危険水位到達) 17:40 千曲川(上田市生田) 18:10 千曲川(千曲市松岡下) 23:10 千曲川(中野市アケ花) 10/12 洪水予報発表(千曲川 県管理区間) レベル4相当(氾濫危険水位到達) 15:10 千曲川(佐久市塩名田) 15:10 千曲川(佐久市下越)	10/14 氾濫発生情報解除(千曲川) 1:05 千曲川 10/13 氾濫注意情報解除(千曲川 県管理区間) 3:05 千曲川(佐久市塩名田) 5:05 千曲川(佐久市下越)		
雨量の状況	主な時間雨量 釜沢(大島村) 17mm/h、初谷(佐久市) 44mm/h、中房(安曇野市) 15mm/h 累計雨量 釜沢(大島村) 134mm、初谷(佐久市) 313mm、中房(安曇野市) 128mm			
風速	軽井沢町(軽井沢) 27.1m/s、長野市(長野) 25.7m/s、飯島町(飯島) 17.8m/s、諏訪市(諏訪) 18.3m/s、辰野町(辰野) 23.3m/s、上田市(上田) 24.6m/s、飯山市21.6m/s			
人的被害	別紙のとおり			
住家被害	全壊・半壊 一部損壊	全壊 別紙のとおり	半壊 別紙のとおり	一部損壊 別紙のとおり
	床上浸水	別紙のとおり		
	床下浸水	別紙のとおり		
	火災	須坂市(1)		

影 響		状 況	解除・復旧・備宅
その他被害		(土砂災害) 別紙のとおり  (被害住宅) 床上浸水 3 団地 須坂市 (相之島団地) 1 団地 飯山市 (北町団地、泉町団地) 2 団地 床下浸水 2 団地 長野市 (庄ノ宮団地、みこと川団地) 2 団地	
救助活動結果		救助要請多数 (別紙のとおり)	
避難状況	避難指示 (緊急) (時間は最新発表時間)	長野市 2,888世帯9,055人 上田市 9,358世帯21,977人	
	避難勧告	須坂市 4,930世帯11,005人 北相木村 18世帯40人 解除	
	避難準備・高齢者等避難 (時間は新発表時間)	なし	
	避難所 (避難者有)	別紙のとおり	
孤立集落		上田市式石小沢根 64名 解消済み	
交通	道路	(高速道路) ○上信越自動車道 10/12 上越IC～犀川JCT 一部解除 信濃町IC～更埴JCT、坂城IC～妻小川IC 一部解除 10/13 16:00 (佐久IC～碓氷軽井沢IC 運行止め継続中) ○中部横断自動車道 10/12 佐久北IC～八千穂高原IC 解除10/13 11:10 ○長野自動車道 10/12 岡谷JCT～更埴JCT 解除10/13 (13:45現在) ○中央自動車道 10/12 伊那IC～六月料金所 一部解除10/13 9:00 (大月IC～八王子JCT運行止め継続中)  (国管理道路) 10/12 11:45 (国) 18号 碓氷バイパス 解除10/13 4:00 19:20 (国) 18号 本根村薬原 解除10/12 23:00 19:15 (国) 18号 長野市信州新町～生坂村 解除10/13 4:25 17:30 (国) 20号 善光寺野原境 解除10/13 2:00 10/13 2:45 (国) 18号 長野市柳原北交差点～浅野交差点 (災害対策車両が通れるようになりました)  (県管理道路) 116路線177区間 (詳細は別紙のとおり) うち (主) 丸子東部インター線 田中橋 落橋災害  (道路公社) 10/12 15:40 三才山トンネル有料道路 上田市鹿沼湯～松本市稲倉 解除10/15 10:00 ただし (国) 254号上田市鹿沼湯で運行止め 解除10/16 16:00予定	
	鉄道	<運転見合わせ> 別紙のとおり	
	松本空港	<欠航> 別紙のとおり	
ライフライン	停電	10/18 6:00 約60戸 8:00 約60戸 10:00 約20戸 ※過去情報は別紙参照	22市町村 安曇野市、松本市、伊那市、大町市、岡谷市、中川村、池田町、生坂村、飯山市、野沢温泉村、栄村、青木村、長和町、東御市、坂城町、小淵町、小川村、立科町、茅野市、辰野町、上田市、直根木村
	復旧見通し	<10/14まで> 2市 安曇野市、松本市  <10/15まで> 7市町村 伊那市、大町市、岡谷市、辰野町、中川村、池田町、生坂村  <10/19まで> 27.15市町村 飯山市、上田市、小布施町、高山村、飯綱町、小川村、信濃町、軽井沢町、立科町、御代田町、小諸市、佐久市、野沢温泉村、米村、須坂市、善木村、長和町、茅野市、東御市、長野市、坂城町、川上村、北相木村、小淵町、佐久穂町、南相木村、南牧村	
断水		別紙のとおり	

学校関係	公立学校休校等	<登校遅延> 【高等学校】 9校(全日制:8校-定時制:1校)	
		<休校情報> 【高等学校】 4校(全日制:2校-定時制:1校-付属中学校:1校) 【特別支援学校】 なし 【小・中学校】 4校(摂野市:4校)	
	私立学校休校等	<登校遅延> <休校情報> 【高等学校】 ・長野県英高校 15日(火)~18日(金) 休校 ※10/21(月)から再開予定 ・長野県本大学高等学校 15日(火)~17日(木) 休校 【中学校】 ・長野県本大学中学校 15日(火)~17日(木) 休校 【小学校】 ・長野県本大学小学校 15日(火)~17日(木) 休校	
県本部		<災害対策本部> 10/12 15:30 災害対策本部設置 16:30 第1回 災害対策本部員会議 開催 18:15 第2回 災害対策本部員会議 開催 22:30 第3回 災害対策本部員会議 開催 10/13 10:20 第4回 災害対策本部員会議 開催 21:15 第5回 災害対策本部員会議 開催 10/14 20:30 第6回 災害対策本部員会議 開催 10/15 16:00 第7回 災害対策本部員会議 開催 10/16 15:00 第8回 災害対策本部員会議 開催 10/17 15:00 第9回 災害対策本部員会議 開催 10/18 15:00 第10回 災害対策本部員会議 開催 <警戒・対策本部> 10/11 15:30 警戒・対策本部設置 第1回 警戒・対策本部員会議 開催	
市町村本部		<災害対策本部> 10/12 10:56 筑北村 災害対策本部設置 11:20 立科町 災害対策本部設置 11:23 千曲市 災害対策本部設置 13:00 奥和町 災害対策本部設置 13:50 須藤市 災害対策本部設置 14:00 佐久市 災害対策本部設置 14:00 坂城町 災害対策本部設置 14:00 山ノ内町 災害対策本部設置 14:40 山形村 災害対策本部設置 14:50 小諸市 災害対策本部設置 14:52 柳井町 災害対策本部設置 15:00 佐久穂町 災害対策本部設置 15:00 北相木村 災害対策本部設置 15:00 須坂市 災害対策本部設置 15:20 茅野市 災害対策本部設置 15:30 軽井沢町 災害対策本部設置 15:30 南木曽町 災害対策本部設置 16:00 富士見町 災害対策本部設置 16:00 南箕輪村 災害対策本部設置 16:00 小布施町 災害対策本部設置 16:00 高山村 災害対策本部設置 16:30 川上村 災害対策本部設置 16:30 中野市 災害対策本部設置 16:40 駒形村 災害対策本部設置 16:50 原野町 災害対策本部設置 17:00 南牧村 災害対策本部設置 17:00 岡谷市 災害対策本部設置 18:10 松本市 災害対策本部設置 18:50 野沢温泉村 災害対策本部設置 20:45 生坂村 災害対策本部設置 10/13 00:30 飯山市 災害対策本部設置 04:00 木島平村 災害対策本部設置 05:40 栄村 災害対策本部設置	<災害警戒本部に切替> 10/13 01:00 富士見町 09:20 岡谷市 10:45 木島平村 11:40 野沢温泉村 10/14 20:00 青木村 <解散> 10/13 06:30 筑北村 07:00 生坂村 07:40 川上村 08:30 南牧村 08:30 坂城町 11:30 南箕輪村 12:00 南木曽町 13:00 原野町 13:30 軽井沢町 15:30 山ノ内町 10/14 22:20 青木村 10/15 12:00 駒代田町 09:00 山形村 17:30 松本市 10/16 12:00 長和町 12:00 立科町 10/17 09:20 南相木村



国の対応	要 請	所属・派遣人数	活動場所	解除等
緊急消防援助隊	2019/10/13 6:32 応援要請 (消防庁長官による指示に切替 10/15 11:54 FAX受領)	航空小隊 (10/13 名古屋市、静岡市、 福井県) (10/14 埼玉県、新潟県)	長野市内	10/14 21:30 引揚指示
緊急消防援助隊	2019/10/13 11:22 応援要請 (消防庁長官による指示に切替 10/15 11:54 FAX受領)	陸上部隊 (新潟県)	長野市大町、穂保	10/15 7:00 引揚指示
県消防相互応援隊	2019/10/13 7:00 応援要請あり	中継信ブロック対応	長野市大町、穂保、赤沼	
警察災害派遣隊	10/17~19 他県警察から応援を受けて活動	~16日まで 福井県警、富山県警、鳥取県警、 奈良県警、鳥取県警、石川県警、 山口県警、広島県警、和歌山県警 17日 徳島県警、香川県警、愛媛県警、 高知県警 18日 徳島県警、香川県警、愛媛県警、 高知県警、富山県警、滋賀県警、 岐阜県警、岐阜県警、石川県警 へり、三重、京都	千曲川流域	
陸上自衛隊災害派遣	10/12 21:34 災害派遣要請	13日 陸上自衛隊 346名 ヘリ5機 航空自衛隊 ヘリ1機 14日 陸上自衛隊 475名 ヘリ11機 航空自衛隊 ヘリ1機 15日 陸上自衛隊 475名 16日 陸上自衛隊 128名 17日 陸上自衛隊 1032名 18日 陸上自衛隊 1032名 航空自衛隊 27名	長野市、上田市	
DMAT (災害派遣医療チーム-A)	10/12 18:09 待機要請 派遣要請 県内 11病院 県外 岐阜県、富山県 (派遣チームは調整中)	13日 18チーム (要請) 14日 37チーム 128人 15日 52チーム 200人 16日 45チーム 147人 17日 23チーム 57人 18日 4チーム 6人		
医師会		長野県災害医療コーディネーター派遣		
国土交通省		TEG-FORCE委入状況 (河川) 15日 西国：佐久市、佐久穂町、上田市、東御市 北陸：上田管内、佐久管内 16日 西国：小諸市、南相木村、上田市、東御市、佐久管内 北陸：上田管内、佐久管内 17日 西国：小諸市、南相木村、上田市、佐久管内 18日 西国：上田市 北陸：上田市、上田管内、佐久管内 (道路) 14日 近畿：佐久管内 15日~16日 近畿：佐久市、小諸市、南相木村 中国：佐久穂町、川上村、上田市、東御市 17日 中国：佐久穂町 18日 中国：北相木村		
海上保安庁	10/13 6:16 知事から第九管区海上保安本部長に対し要請 (10/13~10/14の2日間活動実施)			
被災市区町村応援職員確保支援	10/14~ 長野市へ名古屋市から総括支援チーム、対口支援チームを派遣 10/15~ 千曲市へ兵庫県から対口支援チームを派遣 中野市へ三重県から対口支援チームを派遣 10/16 須坂市へ福井県から対口支援チームを派遣 飯山市へ鳥取県から対口支援チームを派遣 10/17 佐久穂町へ岐阜県から総括支援チームを派遣 (対口支援チームは未定) 【参考】上記のほか全国知事会(富山県)からの人的応援あり。(10/15~)			

【報告事項】災害対策本部室

令和元年10月18日 12:00現在

下線部は前回からの変更箇所

## 人的被害・住家被害の状況

市町村名	人的被害（人）					住家被害（世帯）					
	死亡	行方不明	重傷	軽傷	計	全壊	半壊	一部損壊	床上浸水	床下浸水	計
長野市	2		2	59	63				3,305	1,781	5,086
松本市					0					1	1
上田市			1	4	5	1			23	67	91
岡谷市					0			2			2
須坂市				2	2				218	100	318
中野市					0				79	37	116
飯山市				7	7				407	206	613
佐久市	1			18	19				91	341	432
千曲市				5	5				1,310	791	2,101
東御市		1		1	2				3	3	6
小海町					0				4	5	9
南牧村					0				1	2	3
南相木村					0				2	6	8
北相木村					0	1			8	15	24
佐久穂町				2	2				43	42	85
軽井沢町				1	1	2					2
御代田町					0				2		2
立科町					0				4	26	30
青木村					0			1		3	4
長和町					0				1	50	51
辰野町					0		5	24			29
箕輪町				1	1			6			6
飯島町					0			1			1
南箕輪村					0			1			1
麻績村					0					3	3
筑北村					0					3	3
坂城町			0	2	2				10	1	11
小布施町					0				35	17	52
高山村					0					2	2
野沢温泉村					0				10	10	20
信濃町					0			29		5	34
飯綱町					0			3			3
栄村					0				2	2	4
合計	3	1	3	102	109	4	5	67	5,558	3,519	9,153

・他に安否が分からない者が1名  
 ・重傷・軽傷の数は消防機関が救急搬送した件数(速報値)

【報告事項】災害対策本部

令和元年10月18日 10:00現在

※下線部は前回からの変更箇所

避難所開設・避難者数の状況について

市町村	避難所数	世帯数	避難者数	
				要配慮者数
長野市	13	0	690	
千曲市	1	1	4	
上田市	2	2	4	
飯山市	1	8	10	
中野市	1	3	8	
須坂市	2		162	
小布施町	2	10	37	
佐久穂町	1	7	19	7
合計	23	31	934	7

※長野市の世帯数は集計方法の変更により世帯数をカウントしていない



【報告事項】災害対策本部室  
令和元年10月18日 10:00現在  
下線部は前回からの変更箇所

避難所開設・避難者数の状況について（詳細）

	市町村	避難所名	R1. 10. 17			R1. 10. 17			R1. 10. 18		
			10:00			15:00			10:00		
			世帯	人数	内要配慮者数	世帯	人数	内要配慮者数	世帯	人数	内要配慮者数
3	長野市	豊野東小学校	9	20		9	20		24		
10	長野市	東条小学校	5	9		5	9		9		
12	長野市	北部スポーツ・レクリエーション公園		121			121		117		
13	長野市	古里小学校		64			60		57		
16	長野市	長野運動公園	34	84		34	84		78		
17	長野市	南長野運動公園	20	37		20	37		41		
18	長野市	豊野西小		229			231		208		
19	長野市	豊野西部児童センター	7	9		3	3		40		
22	長野市	昭和の森公園フィットネスセンター	9	55		19	55		45		
23	長野市	松代支所	1	3		1	1		3		
24	長野市	篠ノ井総合市民センター	8	18			18		18		
26	長野市	古里総合市民センター	5	10		3	4		25		
26	長野市	豊野北公民館		1			1		25		
27	上田市	中央公民館	1	1		1	1		1	1	
29	上田市	上田創造館	1	3		1	3		1	3	
61	飯山市	飯山公民館	8	11		8	11		8	10	
63	中野市	西部文化センター	3	8		3	8		3	8	
64	須坂市	北部体育館		130			130		144		
65	須坂市	旭ヶ丘ふれあいプラザ		14			14		18		
74	千曲市	千曲市保健センター	1	4		1	4		1	4	
87	佐久穂町	生涯学習館 花の郷 茂来館	9	21	7	9	21	7	7	19	7
123	小布施町	飯田公会堂	8	32		7	29		7	29	
124	小布施町	老人福祉センター桃源荘	3	8		3	8		3	8	
合 計			133	894	9	127	873	7	31	934	7

## 【報告】環境部生活排水課

令和元年 10 月 18 日 10:00 現在

## クリーンピア千曲の浸水事故に係る対応について

環境部生活排水課

## ①被害の状況

- 千曲川穂保地区の決壊により、下流処理場が冠水。処理場内の電源を停止。
- 処理場への流入ができなくなり、下水管内へ滞留。

## ②対応

- 県及び流域関連市町村から住民に対して下水道使用抑制の呼びかけ実施。
  - ・管内 約 14 万 3000 人 (汚水処理人口)
- 管内大口事業者 (下水排除量 50t/日、26 社) に下水道使用量の抑制を口頭で依頼。
- マンホールからの溢水の恐れがあるため、応急時の対応。
  - ・土のう等による越水対策とバキューム車や消毒等。
- マンホールからの溢水確認は、長野市赤沼地区、豊野浅野地区に集中して発生。
- 10/13 長野市処理場への切替えによる処理の実施 (4t/分)
- ポンプ車による排水の実施。 (処理場への通常時平均流入量 35t/時)
  - 10/14 処理場周辺の冠水により断念
  - 10/15 国交省ポンプ車での排水開始 (8t/分)
  - 10/16 国交省ポンプ車での排水増設 (16t/分)
  - 10/17 国交省ポンプ車での排水増設 (24t/分)
  - 10/18 国交省ポンプ車に加え、水中ポンプによる排水実施 (42t/分)
    - これによりマンホールからの溢水が解消される見込
- 10/19 下水道使用抑制の解除を予定

## ③課題

- 通常の下水処理 (沈澱+生物処理+消毒) ができない状況

## ④復旧にむけて

- 当面は消毒処理のみで放水
- 1週間後を目処に沈澱+消毒処理の実施
- 処理機能の本格復旧までは2年程度
- それまでの間、負荷を押さえた水質への協力を依頼。

令和元年 10 月 18 日 10 : 00 現在

## ライフラインの復旧への対応状況

## ○市町村下水道施設等の対応

## 佐久市

○佐久市下水道管理センター 処理機能停止（佐久市下水道課から連絡）

## ①現状

・佐久市下水処理場（佐久市下水道管理センター）機能停止。

## ②対応

・流入ゲート閉鎖により下水の受入を停止。

・周辺住民に対し、下水の使用制限を HP 上で呼び掛け。

・国排水ポンプ車を要請し、排水作業中。排水完了後、ポンプ入れ替え。2 日後簡易処理放水開始。

## ③今後の予定

・今後、主ポンプの入替で簡易処理放流を行う予定。

## (追加)

○佐久市特定環境保全公共下水道 水管橋（管路）の流失

## ①現状

・バキューム車により汚水運搬中。

・千曲川の増水によるもの。

## ②対応

・バキューム車対応。

## 長野市

○流域関連公共下水道マンホールポンプからの溢水

## ①現状

・下流処理区でマンホールポンプからの溢水対応中。

・千曲川流域下水道下流処理区終末処理場の機能停止によるもの。

## ②対応

・溢水対応。

## 【報告事項】環境部水大気環境課

令和元年10月18日 10:00 現在

## ライフラインの復旧への対応状況

## 1 水道

## (1) 公営水道

市町村	断水発生戸数 (戸)	復旧済 (戸)	未復旧 (戸)	現在の対応状況
佐久市	179	150	29	・入澤地区（断水 24 戸）は配管作業により、復旧作業中 ・野沢団地（断水 5 戸）は復旧方法を検討中
東御市	421	0	421	・復旧作業中 ・10/21 に復旧する見込み
佐久穂町	500	342	158	・管路の損傷箇所を調査しながら復旧作業中 (県企業局支援有)
長野市	19	19	0	※10/17 復旧
上田市	210	210	0	
川上村	350	350	0	※10/17 復旧
御代田町	2	2	0	
立科町	2,698	2,698	0	
長和町	43	43	0	
筑北村	45	45	0	
信濃町	114	114	0	
計	4,581	3,973	608	

## (2) 民営水道

市町村	事業数	断水発生戸数 (戸)	復旧済 (戸)	未復旧 (戸)	現在の対応状況
佐久市	1	50	0	50	・事業者対応中 ・10/18 に復旧する見込み
上田市	1	90	90	0	
茅野市	3	98	98	0	
小海町	1	6	6	0	※10/16 復旧
軽井沢町	2	13	13	0	※10/17 復旧
計	8	257	207	50	

## 台風19号による鉄道の運行予定について

区分	会社名等		運行予定		被害状況等
			18日(金)以降		
鉄道	しなの鉄道	しなの鉄道線 軽井沢～軽井	・長野～軽井沢/井～上田間、田中～軽井沢間で運行 ※ 田中～軽井沢間の一部列車に運休や先行変更あり ※ 上田～田中間は運転取りやめ(代行バスの運転はなし)	・大泉～田中間の線路上空の海野バイパス(東御市道)に線橋が崩落。 安全確保等に相当の時間を要する見込み ・河川の応急工事のうち、しなの鉄道に隣接する区間の工事については、3～4週間を要する見込み	
		北しなの線 長野～妙高高原	・平常通り運行 ※ 長野～豊野間の一部列車に運休あり		
	長野電鉄	長野～湯田中	・平常通り運行		
	上田電鉄	上田～別所温泉	・下之郷～別所温泉間で運転本数を減らして運行。 上田～下之郷間は代行バスにより運転。	・千曲川左岸堤防が崩れ、千曲川橋梁の一部が崩落。復旧の見込みは立っていない。	
	アルピコ交通	松本～新島々	・平常通り運行		
	JR東日本	北陸新幹線	東京～金沢	・長野～上越妙高間で終日運転を見合わせ ・東京～長野間であさみ号を運転(1時間に1本程度) ※1～10号車のみを使用し、全席自由席で運行	・長野新幹線車両センター浸水 ・本線の電気設備等も浸水 ・JR東が「災害対策本部」設置(本部長:西野副社長) ・18日より冠水箇所の点検開始 ・現時点で番号関係の電源装置に甚大な被害が確認されており、復旧に概ね1～2週間程度かかる見込み ※ただし、他の設備に不具合が認められた場合には、復旧まで更に時間を要する見込み ・これらの復旧ができ次第、長野～上越妙高間で運転再開予定 ※ただし、運転再開後の運転本数は、従来の5～6割程度の見込み
			信越本線 軽井沢～長野	・平常通り運行	
		飯山線	長野～高野野原 (長野野原)	・長野～高野野原間は始発から終日運転見合わせ ※ 高野野原～十日町間は運転本数を減らして運転 ※ 全区間運転再開は11月下旬頃の予定 ※ 学校関係のみ代替輸送の方向で調整中	・北飯山～信濃平間で道床流出、踏盤陥没 ・磐佐～運動で線路内に土砂流入 ・立ヶ花～上今井間で踏切設備水没、踏盤流出
		篠ノ井線	信濃川～軽井	〈特急ワイドビューしなの〉 ・平常通り運行 〈普通列車〉 ・平常通り運行	
		小海線	小淵沢～小海	・小淵～中込間で平常通り運行 ・野辺山～小淵沢間で運転本数を減らして運行 ※ 中込～小淵間は10月20日の始発列車から運転再開予定 ※ 小淵～野辺山間は11月上旬頃運転再開予定 ※ 学校関係のみ代替輸送	・松原湖～海尻間で護岸面整土流出
		中央東線	新穂～碓氷 (信濃線)	〈特急あずさ〉 ・始発から終日運転取りやめ(号～36号 上下36本) 〈普通列車(快速含む)〉 ・碓氷～甲府間で平常通り運行 ※ 相模湖(神奈川県)～高尾(東京都)間は、下り線のみ使用し土曜線運転を実施 ※ 大月(山梨県)～相模湖(神奈川県)間は10月18日(金)11時頃に運転再開 ※ 小淵沢(山梨県)～相模湖(神奈川県)間は通常の半数程度の運転	・梁川～四方津間(山梨県)で線路内土砂流入 ・相模湖(神奈川県)～高尾(東京都)で線路内土砂流入 ・全線運転再開のための復旧作業は10月末頃までかかる見込み
		大糸線	松本～南小谷	・平常通り運行(特急あずさは運休)	
	JR東海	飯田線	豊橋～長野 (中井橋)	・平常通り運行	
		中央西線	塩尻～名古屋 (田立)	〈特急ワイドビューしなの〉 ・平常通り運行 〈普通列車〉 ・平常通り運行	
	JR西日本	大糸線	南小谷～糸魚川 (北小谷)	・平常通り運行	

## 【報告事項】環境部 資源循環推進課

令和元年10月18日10:00現在

## 災害廃棄物への対応状況

## 主な市町村の仮置場設置状況（下線＝前日からの変更部分）

市	設置場所	今週末対応の有無
長野市	<ul style="list-style-type: none"> <li>・篠ノ井運動場</li> <li>・青垣公園運動場（松代）</li> <li>・豊野東山第一運動場</li> </ul> ※新たな仮置場設置について調整中	3か所とも対応有
須坂市	<ul style="list-style-type: none"> <li>・日滝原産業団地内公園（～27日）</li> </ul>	対応有
飯山市	<ul style="list-style-type: none"> <li>・旧城南中学校グラウンド（～21日）</li> </ul>	対応有
千曲市	<ul style="list-style-type: none"> <li>・旧名月荘跡地（～20日）</li> </ul>	対応有
佐久市	<ul style="list-style-type: none"> <li>・うとう南沢処理場（～27日）</li> <li>・うな沢第2最終処分場</li> </ul>	2か所とも対応有

※その他の災害廃棄物仮置場設置が必要な市町村についても設置済（上記以外に12市町村）

※各仮置場の受付時間や分別の方法等については各市町村のホームページに掲載しているほか、県ホームページ「台風19号への対応」のページでも検索が可能。

※廃棄物仮置場運営及び円滑な処理等について、環境省と連携し各市町村に対し随時助言を実施。

【報告事項】産業労働部産業政策課・ものづくり振興課

令和元年10月18日 10:00 現在

ライフラインの復旧への対応状況

1. 電気（停電対応）

○ 10月18日10:00時点の停電戸数 約20戸

→ 道路復旧が必要なところを除き、復旧完了

2. ガスの復旧状況

ガス会社	供給等の状況
長野都市ガス(株)	<北ブロック> (しなの鉄道北しなの線北側) 供給を停止していた485戸全て復旧作業完了  <南ブロック> (しなの鉄道北しなの線南側) ガス管への水の浸入状況等調査を実施するとともに、水の抜き取り作業開始、供給再開時期は未定
上田ガス(株)	ガス供給停止なし (全供給戸数: 3万戸)
松本ガス	ガス供給停止なし (全供給戸数: 2万4,000戸)
大町ガス(株)	ガス供給停止なし (全供給戸数: 1,550戸)
諏訪ガス	ガス供給停止なし (全供給戸数: 1万9,000戸)
信州ガス(飯田)	ガス供給停止なし (全供給戸数: 3,000戸)





令和元年10月12日(土) 台風19号による規制路線等箇所一覧表

【報告事項】建設部道路管理課

令和元年10月17日(水) 12:00 道路管理課

路線番号	箇所	道路の経路(区間)	規制原因	規制種別(優先)	規制値	規制開始日時		規制区間		迂回路		代替状況		規制日(年)	規制時間	事務所
						月/日	時刻	単位(km)	迂回距離(優先)	迂回距離(優先)	人員(優先)	物資(優先)				
<b>(東信地区)</b>																
1	(国)141号	佐久穂町三倉大橋	佐久穂町宿場橋	冠水	災害	10/12	19:00	1.0	無	無	無	無	10/12	23:00		佐久
2	(国)141号	佐久穂町高野町交差点	佐久穂町宿場橋	路面陥没	災害	10/13	2:30	0.3	有	無	無	無				佐久
3	(国)142号	立科町芦田	立科町芦田	路面冠水	災害	10/12	17:25	8.5	無	無	無	無	10/14	12:00		佐久
4	(国)143号	小県郡青木村田沢(明道TN筑北新橋)	小県郡青木村田沢(丸子信州新橋)	倒木	災害	10/13	0:30	7.0	無	無	無	無	10/13	14:00		上田
5	(国)144号	上田市 横沢	上田市 菅平口	事前通行規制	事前	10/12	18:00	3.5	無	無	無	無	10/13	14:00		上田
6	(国)144号	上田市 菅平口	上田市 鳥居峠(群馬県境)	倒木	災害	10/13	10:00	6.6	有	無	無	無	10/14			上田
7	(国)144号	上田市 真田町 長(菅平口408交差点)	上田市 鳥居峠(群馬県境)	倒木	災害	10/13	10:00	5.5	無	無	無	無	10/14	2:30	片道での規制	上田
8	(国)152号	上田市大庭(大庭橋)	上田市大庭(大庭橋)	その他	災害	10/12	22:00	0.5	無	無	無	無	10/12	23:40		上田
9	(国)152号	小県郡長和町小渡谷(強清水バスター)	小県郡長和町大門湯分(諏訪湯)	土砂流出	災害	10/12	22:00	7.5	無	無	無	無	10/13	16:30		上田
10	(国)152号	小県郡長和町(大相橋)	小県郡長和町小渡谷(強清水バスター)	路面陥没	災害	10/12	22:30	9.5	無	無	無	無				上田
11	(国)254号	佐久市 内山トンネル	佐久市 内山(南橋)	事前通行規制	事前	10/12	5:00	8.0	無	無	無	無	10/13	13:30		佐久
12	(国)254号	佐久市 藤橋	佐久市内山トンネル	法面崩落	災害	10/12	17:30	11.0	無	無	無	無			解除済み	佐久
13	(国)254号	上田市東内(保徳丸子交差点)	上田市東内(平井寺TN入口)	土砂崩落	災害	10/12	22:00	1.9	無	無	無	無	10/10	16:30		上田
14	(国)254号	上田市平井寺TN入口	上田市平井寺料金所前	土砂崩落、陥没	災害	10/12	17:40		有	有	無	無				上田
15	(国)254号	上田市平井寺TN入口	丸子信用新築交差点(国道交差点)	路面陥没	災害	10/16	12:15	8.6	無	無	無	無	10/16	5:00		上田
16	(国)299号	上野村 黒川(日影平橋)	長野県境(十石峠)	事前通行規制	事前	10/12	8:45	1.0	無	無	無	無				上田
17	(国)299号	(主)松原源流源流交差点	茅野市境	冠水による事故	事故	10/12	13:00	8.0	無	無	無	無			解除済み	佐久
18	(国)299号	南佐久郡小海町松原湖	茅野市境	路面冠水	災害	10/12	13:00	8.0	無	無	無	無			解除済み	佐久
19	(国)299号	佐久穂町大日方六日方小学校	佐久穂町大日方海平橋	法面崩落	災害	10/12	19:00	0.1	無	無	無	無			解除済み	佐久
20	(国)299号	佐久穂町川上佐久線交差点(朝が丘交差点)	佐久穂町川上佐久線交差点(四日谷交差点)	冠水	災害	10/12	20:00	0.1	有	無	無	無	10/12	10:15		佐久
21	(主)下仁田経井沢線	下仁田町藤橋	経井沢町分岐	事前通行規制	事前	10/12	10:30	4.4	無	無	無	無				佐久
22	(主)下仁田経井沢線	経井沢町中谷地アングラーバス	経井沢町中谷地アングラーバス	冠水	災害	10/12	20:45	0.1	有	無	無	無	10/12	23:35		佐久
23	(主)下仁田白田線	兩川ダム	県境	災害					無	無	無	無				佐久
24	(主)真田東部線	上田市真田町長(144号横沢交差点)	上田市真田町長(長野真田交差点)	倒木	災害	10/12	23:00	4.1	有	無	無	無	10/12	8:00		上田
25	(主)佐久小海線	佐久市草取南交差点付近	佐久市草取南交差点付近	路面冠水	災害	10/12	16:00	0.5	無	無	無	無			解除済み	佐久
26	(主)川上佐久線	小海町栗田橋	小海町栗田橋会生コン	路面冠水	災害	10/12	17:00	0.5	無	無	無	無			解除済み	佐久
27	(主)梓山海ノ口線	川上村男橋	川上村男橋	冠水	災害	10/12	20:30	0.2	無	無	無	無				佐久
28	(主)梓山海ノ口線	南牧村川平	南牧村川平	法面崩落	災害	10/12	17:25	0.1	有	無	無	無				佐久
29	(主)長野上田線	上田市天神(上田橋)	上田市天神(上田橋)	その他	災害	10/12	20:45	1.0	無	無	無	無	10/13	9:10		上田
30	(主)長野上田線	上田市天神(上田橋)	上田市天神(上田橋)	路面陥没	災害	10/13	11:20	1.0	有	無	無	無	10/14	4:10		上田
31	(主)長野上田線	上田市 中之条(赤坂交差点)	上田市 天神(上田橋北交差点)	その他	災害	10/13	7:45	2.7	無	無	無	無	10/13	10:15		上田
32	(主)上田丸子線	上田市中之条(古相橋)	上田市中之条(古相橋)	その他	災害	10/12	20:30	1.0	無	無	無	無	10/12	16:50		上田
33	(主)上田丸子線	上田市平井寺トンネル	上田市平井寺トンネル			10/12	22:00	1.6	無	無	無	無	10/12	10:30		上田
34	(主)長野真田線	上田市真田町長瀬尾(四日市橋)	上田市真田町長瀬尾(四日市橋)	その他	災害	10/12	21:25	0.2	無	無	無	無	10/13	18:20		上田
35	(主)美ヶ原公園沖線	上田市上武石(武石新橋)	上田市上武石(武石新橋)	橋脚損傷	災害	10/12	22:30	0.2	無	有	無	無				上田
36	(主)美ヶ原公園沖線	美ヶ原公園上ノ橋入口	武石峠(松本市道との交点)	事前通行規制	事前	10/12	11:55	10.2	有	無	無	無				上田
37	(主)美ヶ原公園西内線	武石観光センター上		事前通行規制	事前	10/12	11:58	12.0	有	無	無	無	10/16	17:00		上田
38	(主)丸子東部インター線	東御市羽毛山	東御市市中	災害		10/12	19:15	0.2	無	無	有	有				上田
39	(主)諏訪白糠湖小海線	東御市市下(ケアポートみまき)	東御市市下(小海市場)	その他	災害	10/12	19:30	2.2	無	無	無	無				上田
40	(主)東海線	東御市新橋(横塚調整池)	東御市新橋(奈良原)	土砂流出	災害	10/12	21:30	1.0	無	無	無	無	10/16	14:40		上田
41	(主)松本和田線	小県郡長和町和田(美ヶ原公園東側調整池)	小県郡長和町和田(ミヤシロビルズオートキャンプ場上)	事前通行規制	事前	10/12	12:10	8.0	有	無	無	無	10/13	9:05		上田
42	(主)丸子信州新線	小県郡青木村(143号交差点)	小県郡青木村(管理棟 修理工舎)	倒木	災害	10/12	22:30	2.2	無	無	無	無	10/13	2:50		上田
43	(主)丸子信州新線	青木村(143号交差点)	青木村(管理棟 修理工舎)	倒木	災害	10/13	12:00	2.2	有	無	無	無				上田
44	(主)丸子信州新線	上田市西内	上田市別所温泉(青木村境)	倒木	災害	10/13	11:30	4.0	無	無	無	無				上田
45	(一)夏野高原中経井沢線	経井沢町オナーズビル付近	経井沢町オナーズビル付近	法面崩落	災害	10/12	16:15	1.0	無	無	無	無	10/13	17:00		佐久
46	(一)小海中込線	佐久市下水道管理センター	佐久市朝日橋付近	路面冠水	災害	10/12	16:20		無	無	無	無				佐久
47	(一)下仁田浅科線	佐久市志賀スエトン敷橋	県境	路面冠水	災害	10/12	17:00	0.5	無	無	無	無				佐久
48	(一)三分中込線	佐久市赤根	佐久市常和静思器便所	法面崩落	災害	10/12	19:00	11.0	有	無	無	無			解除済み	佐久
49	(一)大張北岩水線	佐久穂町茶屋	佐久穂町茶屋	冠水	災害	10/12	20:30	11.0	有	無	無	無	10/14	9:40		佐久
50	(一)上飯八千穂(陣線)	佐久穂町天神橋	佐久穂町天神橋	冠水	災害	10/12	20:30	0.1	有	無	無	無	10/14	16:00		佐久
51	(一)果穂見上線	南相木村川上佐久線交点	南相木村南相木公民館	冠水	災害	10/12	21:00	0.1	無	無	無	無				佐久
52	(一)上野小海線	北相木村川又橋	北相木村通岩橋	冠水	災害	10/12	21:30	2.0	無	無	無	無	10/13	11:20		佐久
53	(一)上野小海線	長巻の森	県境	災害					無	無	無	無				佐久
54	(一)上田塩川線	上田市諏訪形(感生楽)	上田市諏訪形(丸子境)	路面陥没	災害	10/12	21:30	6.0	無	無	無	無				上田
55	(一)碓氷丸子線	上田市東内(254号交点)	上田市東内(東内郵便局)	土砂流出	災害	10/12	22:00	1.0	無	無	無	無	10/14	21:00		上田
56	(一)東部望月線	東御市加沢(所沢川)	東御市加沢(所沢川)	その他	災害	10/12	20:30	0.2	無	無	無	無				上田
57	(一)美ヶ原和田線	小県郡長和町和田	小県郡長和町野々入	事前通行規制	事前	10/12	14:00	8.6	無	無	無	無				上田
58	(一)菅平高原線	上田市 菅平高原(国道408号交点)	上田市 真田町長(国道144号交点)	路面陥没	災害	10/13	10:15	9.5	無	無	無	無	10/13	8:20		上田
59	(一)丸子北御牧東部線	上田市上丸子	立科町境	倒木	災害	10/13	12:30	8.1	有	無	無	無				上田

路線番号	区間	区間	道路の被害状況	損傷原因	被害開始日時	積雪深さ	通行状況				除雪日数	事務所	
							通行可否	通行制限	通行時間	通行料金			
60	(一)草越峠伊佐久線	御代田町 豊昇トンネル	路面陥没	災害	10/13 8:00	0.5	無	無	無	無		佐久	
61	(一)草越峠伊佐久線	豊昇トンネル手前	路面陥没	災害	10/13 14:00		無	無	無	無		佐久	
62	(一)下奈良本豊科線	青木村2号カーブ	倒木	災害	10/12 20:00	0.1	無	無	無	無		上田	
63	(一)下奈良本豊科線	青木村大字奈良本	路面陥没	災害	10/16 11:00	0.0	無	無	無	無		上田	
64	(一)鹿嶋湯原上白線	丸子橋新線交点	その他	災害	従前より	4.5	無	無	無	無		上田	
65	(一)真田新田線	上田市上家賀守西松尾	倒木	災害	10/16 13:30	3.1	無	無	無	無		上田	
66	(一)松原湖高原線	リエックス上	倒木	災害	10/13 8:30		無	無	無	無		佐久	
67	(一)大木湯田切線	春日温泉上	土砂流出	災害	10/14 11:15		無	無	無	無		佐久	
68	(一)八幡小諸線	宮沢1号トンネル	月の島トンネル佐久側手前	災害	10/14 8:10		無	無	無	無		佐久	
69	(一)百沢田線	大木湯田切交点	大沢	災害	10/13 16:00		無	無	無	無		佐久	
70	(一)下仁田佐久線	国道299号交点	落石	災害			無	無	無	無		佐久	
71	(一)須崎平線	上田市真田町須崎宇原交点 洗 肥センター先	路面陥没	災害	10/16 11:30	4.6	無	無	無	無		上田	
<b>(北信地区)</b>													
72	(国)117号	飯山市 野沢上(停)線交点	飯山市 柏尾戸(停)線交点	路面冠水	災害	10/13 2:00	8.2	無	無	無	10/13 1:30	飯山	
73	(国)117号	飯山市 中央橋交点	飯山市 血川交点	路面冠水	災害	10/13 4:50	4.8	無	無	無	10/13 7:50	飯山	
74	(国)292号	飯山市 碓氷	飯山市 碓氷(奥境)	事前通行規制	事前	10/12 21:30	9.3	有	無	無	10/13 16:15	飯山	
75	(国)292号	山ノ内町 夜間瀬(洗峠)	山ノ内町 平塚上林	事前通行規制	事前	10/12 16:00	22.4	無	無	無	10/13 12:00	中野	
76	(国)292号	中野市 釜田チェーンバス	飯山市 五岳野交点	路面冠水	災害	10/13 1:43	3.8	無	無	無	10/13 10:00	北信	
77	(国)403号	長野市 松代町家寺尾	長野市 松代町家	路面冠水	災害	10/13 8:00	3.5	無	無	無	10/13 10:30	長野	
78	(国)403号	木島平村 新橋	木島平村 上木島チェーンバス 新橋	路面冠水	災害	10/13 2:45	1.0	有	無	無	10/13 10:45	飯山	
79	(国)403号	中野市 砂山交点	中野市 小布施町境	路面冠水	災害	10/13 0:45	1.0	有	無	無	10/13 15:30	中野	
80	(国)403号	小布施町 殿橋(中野市境)	小布施町 中町南	路面冠水	災害	10/13 2:00	3.7	無	無	無	10/13 9:00	須坂	
81	(国)403号	長野市 千曲市境	千曲市 信越道アンダー	冠水	災害	10/12 23:30	0.8	無	無	無	10/13 5:45	千曲	
82	(国)403号	千曲市 千曲庁舎	千曲市 須賀山温泉入口	冠水	災害	10/12 21:35	1.5	有	無	無	10/13 10:40	千曲	
83	(国)403号	飯山市 市田橋	飯山市 市田橋	路面冠水	災害	10/13 11:00	2.0	有	無	無	10/13 10:10	飯山	
84	(国)403号	長野市 碓氷川田	長野市 碓氷川田	路面冠水	災害	10/13 0:30	1.4	無	無	無	10/13 7:00	長野市	
85	(国)403号	木島平村 千ノ子	木島平村 滝原橋	事前通行規制	事前	10/12 17:30	0.8	有	無	無	10/13 14:00	飯山	
86	(国)403号	飯山市 大字 藤原寺原地先(新須 坂地区野橋)	飯山市 藤原寺原地先(旧須坂 地区)	法面崩落	災害	10/16 10:30	4.8	無	無	無		飯山	
87	(国)406号	須坂市 仁礼	須坂市 仁礼(上田市境)	法面崩落	災害	10/12 16:30	12.0	無	無	無		須坂	
88	(国)406号	白鳥村 境	長野市 鬼無里	事前通行規制	事前	10/12 18:00	12.0	有	無	無	10/13 0:00	長野	
89	(主)長野上田線	千曲市 代入口	千曲市 貫井小学校入口	冠水	災害	10/12 20:30	1.5	有	無	無	10/13 4:15	千曲	
90	(主)長野上田線	長野市 碓氷/井堤橋	長野市 碓氷/井堤橋	路面冠水	災害	10/12 21:00	1.7	有	無	無	10/13 11:30	長野	
91	(主)長野上田線	長野市 碓氷/井堤橋	長野市 碓氷/井堤橋	路面冠水	災害	10/12 21:00	1.2	有	無	無	10/13 11:30	長野	
92	(主)長野上田線	長野市 碓氷/井堤橋	長野市 碓氷/井堤橋	路面冠水	災害	10/12 21:00	1.4	有	無	無	10/13 11:30	長野	
93	(主)長野市 碓氷公園線	長野市 碓氷(国道18号交点)	小布施町 山王島(ワンダース 西)	路面冠水	災害	10/13 1:00	2.4	無	無	無	10/16 7:00	須坂	
94	(主)長野市 碓氷公園線	長野市 碓氷町野野	長野市 碓氷町野野	その他	災害	冠水の恐 れ	10/12 0:30	0.4	有	無	無	10/13 11:30	長野
95	(主)中野野橋線	中野市 国道117号交点	中野市 信州中野IC	路面冠水	災害	10/13 1:40	1.0	無	無	無	10/13 4:12	中野	
96	(主)長野真田線	長野市 碓氷/井堤橋(碓氷交 差点)	長野市 松代町松代(碓氷交 差点)	路面冠水	災害	10/13 0:30	2.4	無	無	無	10/13 7:30	長野	
97	(主)長野碓氷線	長野市 碓氷/井堤橋	長野市 碓氷/井堤橋	路面冠水	災害	10/12 22:00	3.4	有	無	無	10/13 11:30	長野	
98	(主)上越飯山線	飯山市 大字飯山	飯山市 大字飯山	路面冠水	災害	10/13 6:00	0.4	有	無	無	10/13 12:30	飯山	
99	(主)長野碓氷線	長野市 碓氷橋	上田市 真田町境	路面陥没	災害	10/12 14:00	6.9	無	有	無		長野	
100	(主)長野碓氷線	長野市 碓氷橋	長野市 碓氷橋	路面冠水	災害	10/13 0:30	2.6	無	無	無	10/13 7:00	長野	
101	(主)長野戸隠線	長野市 大字碓氷	長野市 大字碓氷	倒木	災害	大型車通 行禁止	10/13 5:00	4.3	有	無	無		長野
102	(一)戸隠高尾山線	長野市 中野境	長野市 中野境	倒木	災害	10/12 22:00	0.2	有	無	無		長野	
103	(一)松山碓氷線(停)	松山 大字 碓氷原	松山 大字 碓氷原	法面崩落	災害	10/12 21:15	0.1	有	無	無		飯山	
104	(一)碓氷飯山線	松山 白鳥	飯山市 西六滝	事前通行規制	事前	10/12 23:00	0.8	有	無	無	10/14 15:00	飯山	
105	(一)碓氷飯山線	飯山市 中村(松名川橋)	飯山市 上境橋	事前通行規制	事前	10/12 23:00	2.7	有	無	無	10/16 16:30	飯山	
106	(一)碓氷飯山線	野沢温泉村 明石	野沢温泉村 東六滝	事前通行規制	事前	10/12 23:00	1.5	有	無	無	10/14 15:00	飯山	
107	(一)碓氷飯山線	飯山市 上境(湯丸橋)	飯山市 碓氷野野	事前通行規制	事前	10/12 23:00	3.3	有	無	無	10/16 16:30	飯山	
108	(一)碓氷飯山線	下水内郡 松村大字北橋	下水内郡 松村大字平 百合居 橋	路面冠水	災害	10/13 9:30	1.0	有	無	無	10/16 16:30	飯山	
109	(一)奥志賀公園線	下水内郡 松村大字平 (秋山線交点)	下水内郡 松村大字平	事前通行規制	事前	10/11 17:00	48.5	有	無	無		飯山	
110	(一)奥志賀公園線	下水内郡 松村大字平 林道登山ゲート	下水内郡 松村大字平	法面崩落	災害	10/11 17:00	7.6	無	無	無		中野	
111	(一)奥志賀公園線	山ノ内町 夜間瀬	山ノ内町 平塚	事前通行規制	事前	10/12 12:00	5.1	有	無	無		中野	
112	(一)奥志賀公園線	山ノ内町 戸隠野原	中野市 中野野原	事前通行規制	事前	10/12 16:00	1.3	有	無	無	10/13 7:00	中野	
113	(一)奥志賀公園線	上高井郡 高山村 山田牧場	上高井郡 高山村 山田牧場	事前通行規制	事前	10/12 14:00	3.1	無	無	無		須坂	
114	(一)奥志賀公園線	上高井郡 高山村 山田牧場 (山ノ内町境)	上高井郡 高山村 山田牧場 (山ノ内町境)	事前通行規制	事前	10/12 16:00	5.7	無	無	無		須坂	
115	(一)奥志賀公園線	山ノ内町 佐野 (高山村境)	山ノ内町 平塚ゲート	事前通行規制	事前	10/12 14:00	4.1	無	無	無		中野	
116	(一)三水中野線	中野市 (国)117号交点	中野市 (主)中野野橋交点	その他	災害	冠水の恐 れ	10/13 2:00	1.8	有	無	無	10/13 14:00	中野
117	(一)五味池高尾線	須坂市 五味池高尾	須坂市 鷹丘上原橋	路面陥没	災害	10/12 12:00	12.9	無	無	無		須坂	
118	(一)新田春水線	須坂市 小島	須坂市 新田町北交点	路面冠水	災害	10/13 1:00	0.8	有	無	無	10/13 17:00	須坂	
119	(一)村山小布施(停)線	須坂市 村山	小布施町 野野	路面冠水	災害	10/13 1:00	3.0	無	無	無	10/13 13:00	須坂	

路線番号	路線名	区間		道路の状況	被害原因	通行規制	規制開始日時	規制延長	迂回距離		被害状況		規制日時	備考
		起点	終点						迂回距離(道路)	迂回距離(バス)	人員(遭害)	物件(遭害)		
120	(一)須賀山線	須賀市須賀	須賀市新田町交差点	路面冠水	災害		10/13 1:00	1.0	無	無	無	無	10/13 15:00	須賀
121	(一)清野線/井線	長野市松代町野	長野市篠ノ井御堂川	その他	災害	冠水の恐れ	10/12 21:00	1.4	有	無	無	無	10/13 7:30	一部閉鎖 長野
122	(一)松代線/井線	長野市松代町野	長野市篠ノ井小森	その他	災害	冠水の恐れ	10/12 21:00	2.6	有	無	無	無	10/13 7:00	長野
123	(一)中井金山(停)線	長野市小島町	長野市松代町野	その他	災害	冠水の恐れ	10/12 21:00	1.0	有	無	無	無	10/13 7:00	長野
124	(一)川島川中島線	長野市小島町	長野市真島町真島	その他	災害	冠水の恐れ	10/12 21:00	2.8	有	無	無	無	10/13 7:00	長野
125	(一)関川中島(停)線	長野市松代町大庭	長野市真島町真島	その他	災害	冠水の恐れ	10/12 21:00	1.6	有	無	無	無	10/13 7:00	長野
126	(一)関川中島(停)線	長野市真島町真島	長野市真島町真島	路面冠水	災害		10/12 16:00	0.2	有	無	無	無	10/13 7:00	長野
127	(一)小川長野線	長野市中条御山屋	長野市中条御山屋	法面崩落	災害		10/12 16:00	0.2	有	無	無	無		長野
128	(一)川口田野口線/井線	長野市大岡園道19号交点	長野市大岡丸子橋新築交点	法面崩落	災害		10/12 20:00	8.2	有	無	無	無	10/13 17:00	長野
129	(一)善後/井線	千曲市生重入口	千曲市両宮郵便局前	路面冠水	災害		10/13 6:58	0.2	有	無	無	無	10/13 12:50	千曲
130	(一)新田坂停車場線	千曲市力石	坂城町刈屋原	事前通行規制	事前		10/12 13:14	0.3	有	無	無	無		千曲
131	(一)横坂(停)線	千曲市打沢	千曲市八幡辻	冠水	災害		10/12 20:30	2.4	有	無	無	無	10/13 7:50	千曲
132	(一)大須原線	高山村牧(山田温泉線交点)	高山村牧(牧子温泉線交点)	倒木	災害		10/13 8:30	16.1	無	無	無	無	10/13 11:30	須賀
133	(一)牧子温泉線	高山村牧(大須原線交点)	高山村牧(長野県、群馬県境)	倒木	災害		10/13 8:30	0.9	無	無	無	無	10/13 11:30	須賀
134	(一)信濃川高野原線	信濃町大字白湯	新湯原砂山町界境	路面崩壊	災害		10/13 7:30	0.4	無	無	無	無		長野
135	(一)山田温泉線	高山村牧(長野町交点)	高山村牧(宇安温泉入口)	倒木	災害		10/13 8:45	2.6	無	無	無	無		須賀
136	上野宮城停車場線	坂城町大字上平(1号カーブ)	上田市堤	倒木	災害		10/13 13:15	4.0	有	無	無	無	10/13 17:00	千曲
137	(一)長野野線	長野市西三才(西三才交点)	長野市豊野町石(市道吉石線)	路面冠水	災害		10/13 13:30	3.3	有	無	無	無	10/13 14:30	長野
138	(一)村山線(停)線	長野市大字村山	長野市大字赤沼(国道10号交点)	路面冠水	災害		10/13 1:00	5.5	有	無	無	無		長野
139	(一)坂城北野信濃線	坂城町大字川上	坂城町大字川上	倒木	災害		10/13 6:00	4.9	有	無	無	無		長野
140	(一)須賀高原線	長野市大字上ヶ懸	長野市大字上ヶ懸	倒木	災害		10/13 6:00	2.9	有	無	無	無		長野
141	(一)宮村湯田(停)線	上高井郡高山村湯田山田交点(主)長野市湯田公園交点	上高井郡高山村湯田山田交点	倒木	災害		10/13 16:00	1.0	無	無	無	無		須賀
(南信地区)														
142	(国)151号	阿南町急名トンネル	阿南町新野(愛知県境)	事前通行規制	事前		10/12 14:50	17.4	無	無	無	無	10/13 10:00	飯田
143	(国)152号	伊那市長谷 国道三條道線三條道線	伊那市長谷 三峰川橋南	事前通行規制	事前		10/12 16:00	0.3	有	無	無	無	10/13 10:30	伊那
144	(国)152号	伊那市高遠伏突峠	伊那市高遠水上黒沼北伊矢橋境付近	倒木	災害		10/12 16:20	7.7	無	無	無	有	10/13 16:00	伊那
145	(国)152号	茅野市志川安国寺(杖突峠3号カーブ)	茅野市青川(伊那市境)	電柱倒壊	災害		10/12 19:30	5.8	有	無	無	無	10/13 9:00	諏訪
146	(国)299号	茅野市北山千駄川	茅野市北山美草峠	路面崩壊	事故		10/12 13:00	6.1	有	無	無	無		諏訪
147	(国)418号	天龍村 道の	天龍村 早木戸	法面崩落	災害		10/12 10:50	2.0	有	無	無	無	10/13 11:30	飯田
148	(国)418号	平谷村五軒小屋(岐阜県境)	天龍村平岡(三)飯田高山(佐久間線交点)	事前通行規制	事前		10/12 14:50	39.7	無	無	無	無	10/13 11:30	飯田
149	(主)阿南南線	阿南町深谷(一)151号交点	飯田町黒田(三)飯田深谷線交点	事前通行規制	事前		10/12 14:50	32.9	無	無	無	無	10/13 12:40	飯田
150	(主)阿南南線	阿南町深谷(一)151号交点	阿南町深谷(一)151号交点	事前通行規制	事前		10/12 20:00	10.5	無	無	無	無	10/13 12:20	伊那
151	(一)深沢阿南線	阿南町深谷(一)151号交点	阿南町深谷(一)151号交点	事前通行規制	事前		10/12 14:50	18.0	有	無	無	無	10/13 10:00	飯田
152	(一)高野台線	天龍村大橋	阿南町和知野	事前通行規制	事前		10/12 16:50	7.4	有	無	無	無	10/13 10:00	飯田
153	(一)与地線	箕輪町箕輪の木川	箕輪町箕輪の木川	倒木	災害		10/12 20:00	4.7	有	無	無	無	10/13 7:00	伊那
154	(一)御川岡谷線	諏訪市箕輪市境	諏訪市山口中首峠	倒木	災害		10/12 22:20	1.8	無	無	無	無	10/13 9:30	伊那
155	(一)茅野北山(坂の平入口バス停)	茅野市北山(坂の平入口バス停)	茅野市北山(ピタラスの丘バス停)	冠水	災害		10/12 22:00	1.3	無	無	無	無	10/13 10:00	諏訪
156	(一)八島高原線	諏訪市下諏訪町八島	諏訪市下諏訪町大字	事前通行規制	事前		10/12 14:20	5.7	無	無	無	無	10/13 10:20	諏訪
157	(一)富士見高原線	諏訪市富士見町交点	諏訪市富士見町交点	路面崩壊	災害		10/12 13:00	1.0	有	無	無	無	10/13 16:00	諏訪
158	(一)富士見高原線	諏訪市富士見町(国道富士見町交点)	諏訪市富士見町(国道富士見町交点)	倒木	災害		10/12 22:10	1.0	有	無	無	無	10/13 16:30	諏訪
159	(一)上飯田線	飯田市290号交点	飯田市赤石トンネル	倒木	災害		10/13 6:00	9.3	無	無	無	無		飯田
160	(一)霧ヶ峰東線	下諏訪町東原(八島高原)	下諏訪町和知野	事前通行規制	事前		10/12 14:20	4.7	無	無	無	無	10/13 6:40	諏訪
161	(一)伊那線	伊那市内ノ上砂防堰堤	伊那市黒道線点	事前通行規制	事前		10/12 14:00	2.9	無	無	無	無	10/13 20:10	伊那
(中信地区)														
162	(国)143号	松本市中川会館トンネル西側	筑北行東条 河越西条併用	路面崩壊	災害		10/12 22:30	2.6	無	無	無	無		松本
163	(国)143号	小谷村 道の駅小谷	小谷村 新湯原境	事前通行規制	事前		10/13 0:00	3.2	無	無	無	無	10/13 9:00	大町
164	(国)158号(国道)	松本市安曇野峠	松本市安曇中ノ湯(1号カーブ)	事前通行規制	事前		10/12 17:00	14.2	有	無	無	無	10/13 7:15	松本
165	(主)松川野線	松本市安曇川	松本市安曇川	事前通行規制	事前		10/12 15:00	6.1	無	無	無	無	10/13 7:30	松本
166	(主)上高地公園線	松本市安曇川	松本市安曇中ノ湯	事前通行規制	事前		10/12 18:00	6.3	無	無	無	無	10/13 6:40	松本
167	(主)泉線	松本市安曇野早湯境	松本市安曇野早湯境	事前通行規制	事前		10/12 23:00	17.5	無	無	無	無	10/13 9:00	松本
168	(主)松川本線	松本市安曇川	松本市安曇川	事前通行規制	事前		10/12 19:30	6.1	無	無	無	無	10/13 6:40	松本
169	(主)大町線	筑北村飯北並切1号国道西側	筑北村飯北並切	落石	災害		10/12 20:00	0.5	無	無	無	無		松本
170	(主)大町線	大町市平岡沢	大町市平日山	事前通行規制	事前		10/12 22:00	8.1	無	無	無	無	10/13 7:30	大町
171	(一)白雲温泉線	松本市安曇湯川渡	松本市白雲温泉	事前通行規制	事前		10/12 17:30	5.1	有	無	無	無	10/13 6:30	松本
172	(一)安曇野線	松本市五雲法音寺	松本市五雲中木戸	事前通行規制	事前		10/12 18:00	1.0	無	無	無	無	10/13 7:00	松本
173	(一)横川岡谷線	横川市日出塩(19号交点)	横川市日出塩(諏訪市境)	倒木	災害		10/12 22:20	2.1	無	無	無	無	10/13 9:30	松本
174	(一)霧ヶ峰線	大町市黒田(一)151号交点	大町市黒田(一)151号交点	事前通行規制	事前		10/12 12:00	11.2	無	無	無	無	10/13 8:18	安曇野
175	(一)白鳥線	北安曇郡白鳥村大字北城境	北安曇郡白鳥村大字北城二	事前通行規制	事前		10/12 17:00	5.6	無	無	無	無	10/13 10:00	大町
176	(一)下流良木線	松本市保福寺(上田市境)	松本市保福寺(天王)	倒木	災害		10/13 10:30	8.0	無	無	無	無		松本
177	(一)聖高原線	筑北村聖高原(古林)	筑北村坂井火野田	路面崩壊	災害		10/13 18:00	2.1	有	無	無	無		松本
116路線177区間														

## 【報告事項】社会福祉法人長野県社会福祉協

## ボランティア募集状況

2019.10.18 10:00現在

市町村		基本状況				前日実績			
受付時間	集合場所	ボランティア情報	参加人数 (団体数)	活動人数	新規件数	活動件数	継続件数	特記事項	
9:00-11:00	野沢会館 市民ギャラリー	市内家の清掃、泥だし	14(1)	14	10	2	11	18日は雨のため活動中止。	
	上田市ふれあい福祉センター中央	10月16日現時点でボランティアに関しては充足しており、募集は現在行っていません。	32(2)	32	3	9	4	18日は雨のため活動中止	
9:00-16:00	中野市福祉ふれあいセンター	県内家財運びだし、泥出し、家屋等の清掃 など	74	74	6	18	12		
9:00-12:00	旧更埴保健会館	千曲市内家財運びだし、泥出し、家屋等の清掃 など	142(1)	142	多数	64	多数		
9:00-11:30	日野地域公民館	須坂市、岡辺市町村家財運びだし、泥出し、家屋等の清掃 など	208	208	24	44	35		
9:00-12:00	飯山市勤労者体育館	県内原則80-130人	214(1)	214	14	38	20		
9:00-12:00	○車の方 南長野運動公園 ○バス送迎の方 長野駅東口ユメリアバスバースクに8時30分	18日から北部災害ボランティアセンター団体サテライト開設。詳細はホームページで確認。	605	605				松代、篠ノ井の合計数	
9:00-9:30 12:00-12:30	佐久穂町社会福祉協議会	南佐久郡内16日～、20名程度	68	68		16	16	18日は雨のため活動中止	
9:00-12:30	立科町老人福祉センター	17日で活動終了予定	26	26	1	2	0		
9:00-11:30	町内	家財運びだし、泥出し、家屋等の清掃 など	54(2)	77	9	8	3	19日は実施予定。20日は休止予定。	
	栄村	活動終了							

※連絡先は各連絡先ホームページを参照



## 【報告事項】健康福祉部

## 避難所・避難者支援の状況について

令和元年 10 月 18 日 10:00 現在

## I 被災者の視点に立った避難所の環境改善について

県職員と国のリエゾン（経産省、厚労省）でチームを組んで避難所を訪問し、避難者の視点に立った環境改善に向けた課題を把握する。

＜環境改善の主な視点＞

・プライバシーの確保、女性への配慮、健康管理・感染症予防、衛生管理、情報の入手 等

訪問状況【17日（木）現在】

## (1) 訪問した避難所・・・11か所

市 町 村	訪問した避難所
長 野 市	豊野西小、長野運動公園、北部スポーツ・レクリエーション公園、東条小、篠ノ井総合市民センター (5)
須 坂 市	北部公民館
中 野 市	西部文化センター
小布施町	飯田公会堂、老人福祉センター桃源荘 (2)
飯 山 市	飯山公民館
佐久穂町	生涯学習館 花の郷 茂来館

※他の避難所は 18 日中に巡回予定

## (2) 主な課題と対応

- 豊野西小
  - ・過密の解消 > 他所への分散を含め長野市と 18 日協議予定
  - ・ダンボールベッドは 18 日に組立（避難所・避難生活学会が支援）
- 北部スポーツ・レクリエーション公園
  - ・寒さ対策 > 暖房機に加え、内閣府・経産省において電気毛布の配布・必要電源の確保（電源車の配備）を予定
  - ・ダンボールベッドは希望者に設置 > エコノミークラス症候群の予防等の観点から重要性・効果を説明

## II 避難者等への対応

## 1 保健師等の派遣

- ・10/14 に上田市からの派遣要請を受け、本県保健師 2 名を派遣（10/15 以降は市保健師のみで対応）
- ・10/15 に長野市からの派遣要請を受け、10/17 から支援を開始
  - ・県からの派遣 1 チーム（3 名、うち保健師 2 名）
  - ・他県からの派遣 岐阜県 1 チーム（5 名、うち保健師 3 名）  
富山県 1 チーム（3 名、うち保健師 2 名）  
愛知県 1 チーム（6 名、うち保健師 6 名）

- ・10/16に須坂市からの派遣要請を受けて、県看護協会の災害支援ナースを10/19から10/27まで派遣（2人、3交替）
  - ・10/17に小布施町からの派遣要請を受け、厚生労働省に対し、他県からの派遣調整を依頼（2チームの派遣を予定）
  - ・10/18に飯山市からの派遣要請を受け、本県保健師1名を派遣
  - ・その他市町村の避難所は、市町村保健師等による対応がなされている
- 2 災害医療活動の状況
- ①DMAT（災害派遣医療チーム）の派遣
- ・4チーム派遣（県庁などで少人数で本部活動（他機関との調整など）を行うチームを含む）  
県内 1チーム（本部活動）、県外 3チーム（本部活動） 計6名
- ②日本赤十字社による支援
- ・日赤医療コーディネートチーム 2チーム（県内1、県外1）
  - ・日赤医療救護班 2チーム（県外2）
- 3 こころの健康に係る対応状況
- ・こころの健康相談窓口（精神保健福祉センター）で電話相談を受付（10/17までの相談件数：9件）
  - ・避難所生活の長期化による精神医療ニーズの変化を想定し、被災2週間後を目途としたDPATの派遣を調整中
- 4 災害時小児周産期リエソンの活動状況
- ・避難所における乳幼児・妊産婦等のニーズや支援体制を把握するため、10月18日避難所（3か所）を訪問
- 5 災害ふくしチームの活動状況
- ・チームの派遣  
14日～18日 長野市
  - ・現時点で避難所4か所を拠点に7名が活動中（要配慮者へのアセスメント、福祉相談デスクの設置、須坂市、小布施町等を含む隣接の避難所等への訪問支援）
- 6 被災者（高齢者・乳幼児等の要援護者）への宿泊施設の提供
- ・長野県と長野県ホテル旅館生活衛生同業組合との協定に基づき、高齢者、乳幼児、障がい者、妊婦等の要援護者に対し、宿泊施設を提供いただく取り組みを10月17日に開始。
- 7 災害時被災ペット相談支援センターの対応について
- ・相談支援センター、動物愛護センター、保健所への相談件数まとめ（速報値、10月17日まで）

対象者	件数	内 容
被災者	8	動物を預けたい等
支援者	67	被災動物の一次預かり希望、寄付・物資の支援希望等
その他	8	徘徊動物情報、友人が被災し要援助等

### III 適切な情報提供

避難者への適切な情報提供を市町村へ依頼







## 【報告事項】災害対策本部

## 市町村への人的応援（県職員等）について

R1.10.18 12:00現在

派遣先	業務内容	派遣期間	人数	備考
長野市	避難所運営	10月18日(金)7:00~19:00	18	第6陣
		10月19日(土)~20日(日)	16	
		10月21日(月)以降	未定	21日(月)以降対応未定
	避難所運営 (健康福祉部対応)	10月17日(木)~31日(木) ※延長の可能性あり	4チーム	3チームは、 岐阜県、富山県、愛知県
	災害廃棄物仮置き 場運営業務 (環境部対応)	10月18日(金)	10	
	リエゾン	10月18日(金)	1	長野振興局1人
	被災市区町村応援 職員確保システム (総務省)の適用	10月14日(月)~		総括支援チーム 対口支援チーム (名古屋市より)
須坂市	リエゾン	10月18日(金)	1	
	被災市区町村応援 職員確保システム (総務省)の適用	10月16日(水)~		対口支援チーム (福井県より)
小布施町	リエゾン	10月18日(金)	1	
千曲市	被災市区町村応援 職員確保システム (総務省)の適用	10月18日(金)~		対口支援チーム (兵庫県より)
中野市	リエゾン	10月18日(金)	1	
	ゴミ処理支援	10月18日(金)	6	
	被災市区町村応援 職員確保システム (総務省)の適用	10月15日(火)~		対口支援チーム (三重県より)

派遣先	業務内容	派遣期間	人数	備考
飯山市	リエゾン	10月18日(金)	1	
	要支援者宅 個別訪問	10月18日(金)	2	(保健師1、ケースワーカー1)
	ゴミ処理支援	10月18日(金)	4	
	罹災証明発行	10月16日(水)~18日(金)	4	
	被災市区町村応援 職員確保システム (総務省)の適用	10月15日(火)~		対口支援チーム (鳥取県より)
上田市	リエゾン	10月18日(金)	1	
佐久穂町	リエゾン	10月18日(金)	2	北相木村と兼務
	被災市区町村応援 職員確保システム (総務省)の適用	10月17日(木)~		総括支援チーム (岐阜県より) 対口支援チーム(未定)
北相木村	リエゾン	10月18日(金)		佐久穂町と兼務

○上記のほか「中部9県1市に関する災害等の応援協定書」による人的応援(富山県5、石川県3、岐阜県3、愛知県3、滋賀県3)あり。(15日~)

北陸地方整備局  
記者発表・資料配付

・記者発表  
・資料配付  
日時  
令和元年10月17日  
23時50分

件名 (台風第19号の対応)  
堤防決壊箇所の仮堤防が完成しました。

取り扱い ・発表をもって解禁

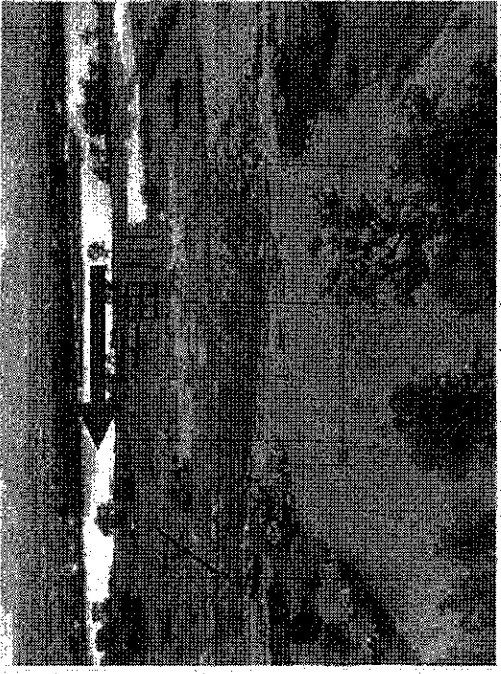
発表先 ・管内各県記者クラブ

発表概要  
○台風第19号で被害のあった  
千曲川 長野市穂保地<sup>ほやす</sup>先の堤防決壊箇所の  
仮堤防が本日 (10/17) 完成しました。  
○また、千曲川洪水予報発表基準の暫定的な  
運用 (暫定基準水位) を設定します。  
(詳細はあらためてお知らせします。)

問い合わせ先  
北陸地方整備局 TEL (代表) 025-280-8880  
所属 氏名  
河川部 河川調査官 岡本 弘基

現地状況写真(時系列) 千曲川左岸L58.0k(長野市穂保地先)

ながのし ほやす



10月14日(月) 9:10時点



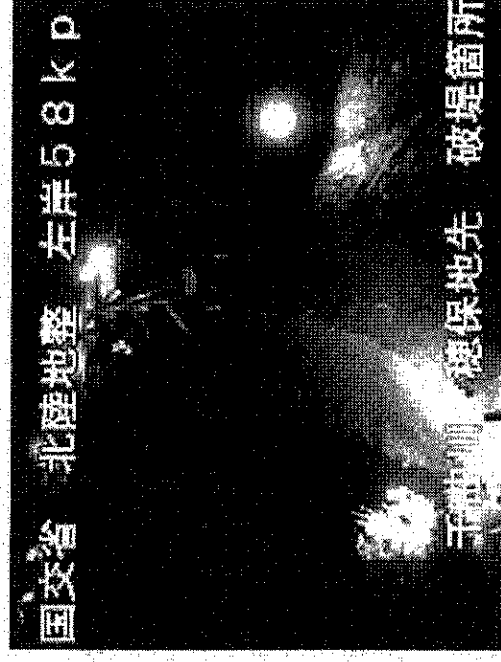
10月15日(火) 7:50時点



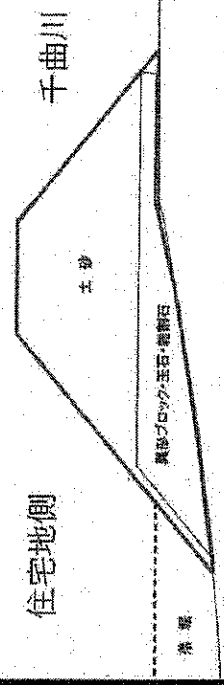
10月16日(水) 8:30時点



10月17日(水) 16:00時点



仮堤防完成



10月13日(日)7時10分に着手し、長野県建設業協会の協力及び、千曲川河川事務所と災害協定を締結している(株)北條(ホジョウ)組、(株)フクザワコーポレーションが24時間体制で工事を実施し、完成させました。※引き続き、鋼矢板仮締切堤防を24時間体制で進めていきます。

報道発表資料  
令和元年10月18日  
北陸地方整備局  
東京管区气象台  
長野地方气象台

## 台風第19号に伴う千曲川洪水予報発表基準の暫定的な運用について ～10月18日から暫定基準水位を設定します～

台風第19号による大雨により、長野県長野市穂保地先において千曲川の堤防が決壊しました。

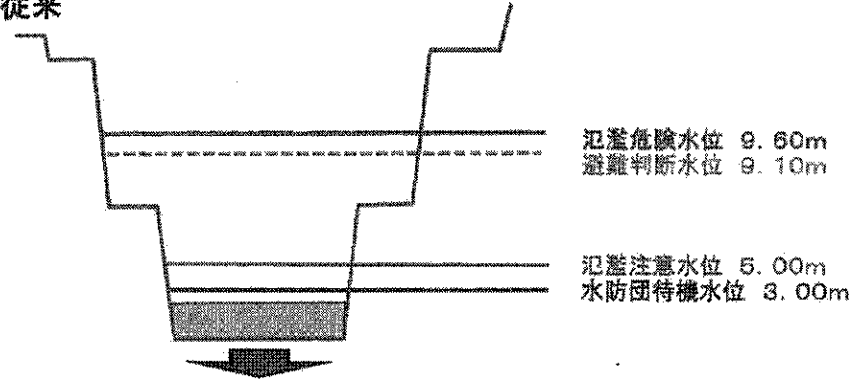
このため、千曲川について国土交通省北陸地方整備局千曲川河川事務所と長野地方气象台が共同で発表している「洪水予報」の発表基準を、堤防の決壊による被災状況を考慮し、令和元年10月18日から別紙のとおり新たに設定した水位の暫定基準にて洪水予報の発表を開始します。

今後も前線や低気圧等の影響により大雨となった時には、河川水位が急に上昇する場合がありますので、雨量や水位等の防災情報に注意してください。

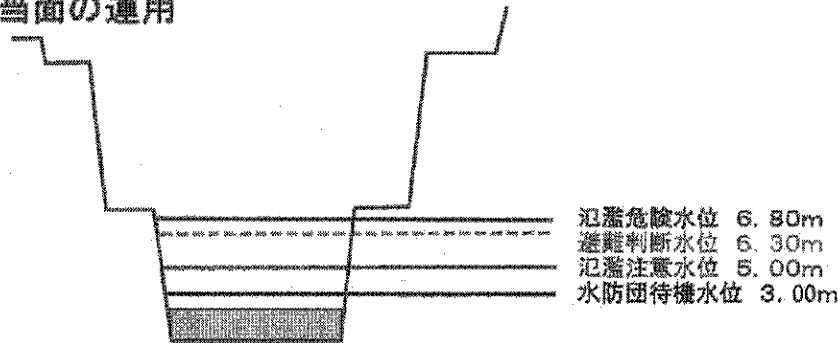
問い合わせ先	
国土交通省 北陸地方整備局	
河川調査官 岡本 弘基	TEL 025-280-8880(内線3513)
長野地方气象台	
防災管理官 藤田 宗一	TEL 026-232-3773

【立ヶ花水位観測所(51.5k)】

従来



当面の運用



見直しの考え方

- ①現在、堤防決壊箇所(57.5k)で洪水が安全に流下する高さは高水敷高です。
- ②①の高さの流量は、約4,000m<sup>3</sup>/sと見込まれます。
- ③堤防決壊箇所の基準観測所である立ヶ花水位観測所で約4,000m<sup>3</sup>/sが流下する水位から避難に必要な時間中の水位上昇分を減じて、氾濫危険水位を設定しました。
- ④氾濫危険水位から避難に必要な時間中の水位上昇分を減じて、避難判断水位を設定しました。
- ⑤氾濫注意水位と水防団待機水位については、現行と同じ水位としています。
- ⑥緊急復旧対策(鋼矢板仮締切堤防)が完了するまでは、今回見直しを行った水位で洪水予報の発表等を行います。

水位危険度レベル	水位	求める行動の段階
レベル5	氾濫の発生以降	氾濫水への警戒を求める段階
レベル4	氾濫危険水位から氾濫発生まで	いつ氾濫してもおかしくない状態 避難等の氾濫発生に対する対応を求める段階
レベル3	避難判断水位から氾濫危険水位まで	避難準備などの氾濫発生に対する警戒を求める段階
レベル2	氾濫注意水位から避難判断水位まで	氾濫の発生に対する注意を求める段階
レベル1	水防団待機水位から氾濫注意水位まで	水防団が体制を整える段階

# 今後の天候について

日時：令和元年10月18日15時00分～

説明：長野地方気象台

令和元年10月18日13時00分現在  
長野地方気象台

			18日				19日								注意報級の 可能性のある期間
			12-15時	15-18時	18-21時	21-24時	0-3時	3-6時	6-9時	9-12時	12-15時	15-18時	18-21時	21-24時	
大雨(降水) [時間雨量 (ミリ)]	北部 中部 南部	全域	曇り	夕方	夜の はじめ頃	夜遅く	未明	明け方	朝	昼前	昼過ぎ	夕方	夜の はじめ頃	夜遅く	警報級の 可能性のある期間
			大雨(降水)	北部	全域										
大雨(土砂)	北部	全域													
	中部	全域													
	南部	全域													
洪水	北部	全域													
	中部	全域													
	南部	全域													
風 (メートル)	北部	全域	6↑	6↑	6↑	10↑	10↑	10↑	7↑	6↑	4↓	6↓	4↓	4↓	
	中部	全域	4↔	6↔	8↔	8↔	7↔	7↔	5↔	9↑	9↑	4↑	5↔	6↔	
	南部	全域	5↓	6↓	4↓	2↓	2↔	1↔	1↔	5↑	4↑	4↑	3↔	3↓	

現在大雨、洪水注意報、警報を発表していません。

**(雨の予想)**  
18日12時から19日12時までに予想される24時間降水量は、  
北部 50ミリ  
中部 50ミリ  
南部 50ミリ の見込みです  
18日12時から19日24時までに予想される降水量は、  
北部、中部、南部とも 50～100ミリの見込みです。

今日(18日)は、夕方から広い範囲で雨が降りますが、雨の強まりは見込みです。また、今夜から長野地域と中野飯山地域では、雨寄りの風がやや強くなる見込みです。

明日(19日)は、昼前から夕方にかけて、やや強い雨の降る期間がある見込みです。夕方頃にかけて土砂災害、河川の増水に注意・警戒が必要です。風は長野地域と中野飯山地域では、雨寄りの風がはじめやや強く吹く見込みです。大雨と洪水に関する長野県気象情報を発表しています。今後の情報に留意してください。



### 長野地域付近の天気

時	12-15時	15-18時	18-21時	21-24時	0-3時	3-6時	6-9時	9-12時
天気								
3時間雨量(ミリ)	0	1~4	1~4	1~4	1~4	1~4	1~4	0
気温(℃)	17	16	13	13	13	14	14	17
風向	↑	↑	↑	↓	↓	↓	↓	↓
風速(m/s)	4	5	5	10	10	10	5	5

#### (雨の予想)

18日12時から19日12時までに予想される24時間降水量は、  
長野地域 30ミリ

19日12時から20日12時までに予想される24時間降水量は、  
長野地域 およそ50ミリ

### 中野飯山地域付近の天気

時	12-15時	15-18時	18-21時	21-24時	0-3時	3-6時	6-9時	9-12時
天気								
3時間雨量(ミリ)	0	1~4	1~4	1~4	1~4	1~4	0	0
気温(℃)	14	13	10	11	11	12	12	15
風向	↓	↓	↓	↓	↓	↓	↓	↓
風速(m/s)	6	6	6	10	10	10	7	6

#### (雨の予想)

18日12時から19日12時までに予想される24時間降水量は、  
中野飯山地域 40ミリ

19日12時から20日12時までに予想される24時間降水量は、  
中野飯山地域 およそ50ミリ

風向 0m/s 1-4m/s 5-9m/s 10m/s以上

気温は各時間帯の初めの時間の予想値です。例えば18-21なら18時の予想値です。

### 上田地域付近の天気

時	12-15時	15-18時	18-21時	21-24時	0-3時	3-6時	6-9時	9-12時
天気								
3時間雨量(ミリ)	1~4	1~4	1~4	1~4	1~4	1~4	1~4	0
気温(℃)	16	14	12	12	13	13	14	17
風向	↙	↙	↙	←	←	←	←	↙
風速(m/s)	4	5	3	3	3	2	2	3

#### (雨の予想)

18日12時から19日12時までに予想される24時間降水量は、  
上田地域 40ミリ

19日12時から20日12時までに予想される24時間降水量は、  
上田地域 およそ50ミリ

### 佐久地域付近の天気

時	12-15時	15-18時	18-21時	21-24時	0-3時	3-6時	6-9時	9-12時
天気								
3時間雨量(ミリ)	1~4	5~9	1~4	1~4	1~4	1~4	1~4	0
気温(℃)	15	13	12	11	12	13	13	16
風向	←	←	←	←	←	←	←	←
風速(m/s)	2	2	2	2	2	1	1	1

#### (雨の予想)

18日12時から19日12時までに予想される24時間降水量は、  
佐久地域 50ミリ

19日12時から20日12時までに予想される24時間降水量は、  
佐久地域 およそ50ミリ

風向 0m/s 1-4m/s 5-9m/s 10m/s以上

気温は各時間帯の初めの時間の予想値です。例えば18-21なら18時の予想値です。



諏訪地域付近の天気

時	12-15時	15-18時	18-21時	21-24時	0-3時	3-6時	6-9時	9-12時
天気	☁	☁	☁	☁	☁	☁	☁	☁
3時間雨量(ミリ)	1~4	1~4	1~4	1~4	1~4	1~4	1~4	0
気温(℃)	13	11	10	10	10	11	12	14
風向	↙	↘	↘	↘	↘	↘	↘	↗
風速(m/s)	1	6	8	8	7	7	5	3

(雨の予想)

18日12時から19日12時までに予想される24時間降水量は、  
諏訪地域 50ミリ  
19日12時から20日12時までに予想される24時間降水量は、  
諏訪地域 およそ50ミリ

風向 0m/s ↙ 1-4m/s ↘ 5-9m/s ↘ 10m/s以上 ↘

気温は各時間帯の初めの時間の予想値です。例えば18-21なら18時の予想値です。

天気概況

令和元年10月18日10時54分 長野地方気象台発表

18日は、気圧の谷や温った空気の影響を受ける見込みです。このため、北部、中部は曇りで次第に雨となるでしょう。南部は雨時々曇りでしょう。

19日は、温った空気や前線の影響を受ける見込みです。このため、雨で昼前から時々曇りでしょう。

日付	19 土	20 日	21 月	22 火	23 水	24 木	25 金
長野県 府県天気予報ハ	☁	☁	☁	☁	☁	☁	☁
降水確率(%)	30/50/30/50	10	20	50	40	30	40
信頼度		/	A	C	B	C	B
最高(℃)	24	19	22	21	22	21	21
長野 最低(℃)	15	12	13	14	14	15	14
		(11~15)	(10~15)	(12~15)	(11~15)	(13~17)	(12~16)
平年値	降水量の合計			最高最低気温			
長野	平年並 3 - 18mm			最低気温	最高気温		
				7.9℃	17.8℃		

19日にかけて、北部と中部を中心に、大雨となる可能性があります。今後発表する注意報、警報、気象情報等に留意してください。

令和元年10月18日12:00現在  
長野県警察本部

## 台風19号災害に伴う主な警察措置

### 1 部隊活動状況

#### (1) 昨日の活動状況

- 長野市から提供を受けた避難行動要支援者名簿に基づく戸別訪問により369名の無事を確認
- パトカーによる夜間の警戒活動
- 行方不明者や安否不明者の搜索活動
- 土砂災害等の発生の有無を上空から確認
- 避難所における防犯指導、相談活動等の被災者支援活動  
(相談2件受理)

#### (2) 本日午前の活動状況

- 千曲川流域の搜索活動
- 長野市から提供を受けた避難行動要支援者名簿に基づく戸別訪問により8名の無事を確認
- 避難所における防犯指導、相談活動等の被災者支援活動  
(相談5件受理)

### 2 交通規制措置

信号機滅灯1箇所(発動発電機で対応)

### 3 今後の予定

- 避難行動要支援者名簿に基づく戸別訪問による対象者の安否確認
- パトカーによる夜間の警戒活動
- 行方不明者や安否不明者の搜索活動
- 避難所における防犯指導、相談活動等の被災者支援活動

## 明日にかけて予想される降雨について

県民の皆様へ

このあと明日にかけて、県内で大雨となる可能性があります。

台風第19号により、河川の護岸が壊れたり、堤防が弱くなっている箇所がたくさんあります。道路や人家のそばでも、斜面が崩れ易くなっており、少しの雨でも大きな災害につながるおそれがあります。

防災情報に耳を傾け、市町村からの避難指示、避難勧告等に十分注意を払い、早めの避難を行うなど、命を守る最善の行動をとってください。

令和元年10月18日

長野県災害対策本部長 阿部 守一

### 長野県内停電地域について

(10月18日 13時00分現在)

台風19号の影響により、長野県内では10月13日2時00分時点、最大約63,500戸のお客さまが停電しましたが、長野県をはじめ関係自治体ならびに自衛隊のご協力をいただき、土砂崩れや大規模な道路陥没等により復旧作業の見込みが立っていない地域を除き、10月17日23時過ぎに復旧を完了しました。

復旧作業の見込みが立っていないお客さまには、大変ご迷惑をおかけしておりますが、今後も丁寧にご対応をさせていただきます。

主な停電地域		停電戸数 (市町村別)	停電戸数 (市町村別) 10/17 13:00
長野市	若穂 保科 *千曲川氾濫地域を除く	約20戸	約30戸
計		約20戸	約100戸
			最大停電戸数 約63,500戸 10月13日2:00

**\*千曲川氾濫地域**

長野市 赤沼、大町、津野、穂保、豊野町の一部、小布施町の一部

同地域においては、お客さま立会いのもと、屋内配線の安全を確認しております。

訪問状況は、裏面を参照ください。

**【10月17日 復旧完了地域】**

信濃町、軽井沢町、佐久市、須坂市、川上村、北相木村、佐久穂町

以上

長野市浸水地域における「屋内配線の安全確認」の訪問状況

戸建住宅・集合住宅・小型商店等のお客さま

10月17日時点

	契約数	全部送電	率
件数	4,068	1,037	25%

<内 訳>

		件数	率
測定実施		4,091	-
「良」	全部送電	1,037	25%
	一部送電	461	11%
「不良」		736	18%
不在		1,734	42%
点検不可(建物倒壊等)		123	3%

【参考】

工場・大型商店等のお客さま

	契約数	全部送電	率
件数	103	29	28%

<内 訳>

		件数	率
全部送電		29	28%
お客さま設備修理後送電予定		73	71%
お客さま設備消失		1	1%
計		103	100%